

Hachoir électrique



Reference : DOP118
Version : 1.4
Langue : Français

LIVOO

Feel good moments

notice d'utilisation

Vous venez d'acheter un produit de marque LIVOO et nous vous en remercions. Nous prenons grand soin dans la conception, l'ergonomie et la facilité d'utilisation de nos produits. Nous espérons que celui-ci vous donnera entière satisfaction.

Cette notice d'utilisation est également disponible sur notre site www.livoo.fr

Consigne de sécurité

S'IL VOUS PLAÎT, PRENEZ LE TEMPS DE BIEN LIRE LA NOTICE D'UTILISATION PARTICULIÈREMENT AVANT LA PREMIÈRE UTILISATION.

Une mauvaise utilisation de l'appareil peut l'endommager ou blesser l'utilisateur. Assurez-vous que vous utilisez l'appareil dans le but pour lequel il est conçu; nous refusons toutes responsabilités quant aux dégâts (aux dommages et intérêts) dus à une utilisation incorrecte ou une mauvaise manipulation.

1. Avant son utilisation, assurez-vous que la tension de votre sortie murale correspond à la tension nominale indiquée.
2. Ne faites pas fonctionner l'appareil avec un câble endommagé ou après un mauvais fonctionnement du câble ou un câble endommagé de quelle que façon qui soit.
3. Si le câble d'alimentation est endommagé, il doit être remplacé par le fabricant, son service après-vente ou des personnes de qualification similaire afin d'éviter un danger.
(*)
4. Ne laissez pas le câble pendre de la table ou du comptoir ou toucher une surface chaude.
5. Pour diminuer les risques de choc électrique, ne mettez jamais en marche cet appareil en ayant les mains mouillées, n'y versez pas de liquide ou ne le plongez pas dans l'eau.

6. Il est nécessaire de surveiller étroitement votre appareil lorsqu'il est utilisé à proximité des enfants ou des personnes handicapées.
7. Ne placez pas l'appareil sur ou à proximité d'un gaz chaud ou sur un four chauffé.
8. N'utilisez pas à l'extérieur (à usage domestique uniquement).
9. Ne touchez pas les lames de coupe et n'insérez pas n'importe quel objet (couteaux, fourchettes, cuillères, etc.) dans le bol pendant que l'appareil est en marche. Une spatule ne peut être utilisée que lorsque l'appareil n'est pas en marche, pour ainsi éviter tous risques de blessures graves.
10. Ne mettez jamais le produit en marche lorsque le bol est vide et n'enlevez pas son couvercle avant l'arrêt total des lames.
11. Cet appareil est conçu pour hacher de petites quantités de nourriture, en aucun cas, le bol ne doit être rempli à ras bord.
12. Cet appareil ne doit pas être utilisé par des enfants.
13. Conserver l'appareil et son câble hors de portée des enfants.
14. Cet appareil peut être utilisé par des personnes dont les capacités physiques, sensorielles ou mentales sont réduites ou dont l'expérience ou les connaissances ne sont pas suffisantes, à condition qu'ils bénéficient d'une surveillance ou qu'ils aient reçu des instructions quant à l'utilisation de l'appareil en toute sécurité et dans la mesure où ils en comprennent bien les dangers potentiels.
15. Les enfants ne doivent pas utiliser l'appareil comme un jouet.
16. Il n'est pas destiné à être mis en marche au moyen d'une minuterie externe ou un système de commande à distance

séparé.

17. N'utilisez pas cet appareil à vide. Il doit toujours être mis en marche avec son couvercle en place.
18. Toujours déconnecter l'appareil de l'alimentation si on le laisse sans surveillance et avant montage, démontage ou nettoyage.
19. Conservez ces instructions.
20. Mettre l'appareil à l'arrêt et le déconnecter de l'alimentation avant de changer les accessoires ou d'approcher les parties qui sont mobiles lors du fonctionnement.
21. Il existe un risque potentiel de blessures en cas de mauvaise utilisation.
22. En ce qui concerne les détails sur la façon de nettoyer les surfaces qui sont au contact des denrées alimentaires ou de l'huile, référez-vous au paragraphe "nettoyage" ci-après de la notice
23. Maintenir l'appareil toujours propre car il entre en contact avec de la nourriture.
24. En ce qui concerne l'utilisation des accessoires, le temps d'utilisation et le réglage des vitesses, référez-vous aux paragraphes ci-après de la notice.
25. Cet appareil est destiné à être dans des applications domestiques et analogues, telles que:
 - Des coins cuisines réservés au personnel dans des magasins, bureaux et autres environnements professionnels
 - des fermes

- Les clients dans les hôtels, les motels et tout autre type d'environnement résidentiel
- Des environnements du type chambres d'hôtes

(*) **Personne compétente qualifiée** : technicien du service après-vente du constructeur ou de l'importateur ou toute personne qualifiée, habilitée et compétente pour effectuer ce type de réparation.

MESURES PARTICULIÈRES

- **Avertissement:**
- **Il faut faire attention lors de la manipulation des lames coupantes, surtout lorsqu'on vide le bol ou pendant son nettoyage.**
- **Le bol en matière plastique ne peut pas être utilisé dans une micro-onde.**
- **Il ne faut rien chauffer directement dans le bol ni y mettre de l'eau chaude.**
- **Manipulez la lame avec soin: elle est très tranchante.**
- **Cet appareil ne peut fonctionner que pendant 90 secondes en continu. Attendez qu'il refroidisse suffisamment avant de le réutiliser.**

CARACTÉRISTIQUES

Tension nominale : 230-240V ~ 50Hz

Puissance nominale : 160W

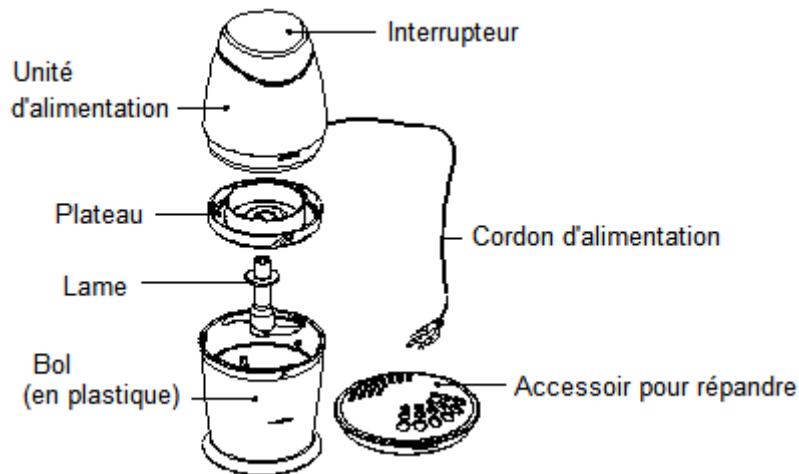
KB = 90 sec. (Temps maximum de fonctionnement en continu)

DESCRIPTION

LIVOO

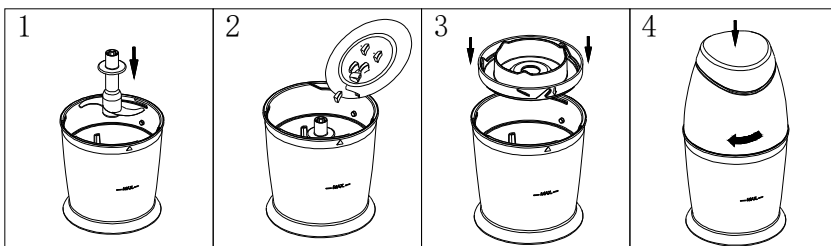
Feel good moments

notice d'utilisation



UTILISATION DE VOTRE APPAREIL

1. Avant la première utilisation du bol, le plateau et la lame doivent être lavés dans de l'eau chaude savonneuse.
2. Placez la lame sur le tube support de la lame.
3. Remplissez le bol avec les ingrédients.
4. Placez le plateau sur le bol jusqu'à ce qu'il s'emboîte correctement et couvre l'insert de la lame.
5. Repositionnez l'unité motrice et tournez dans le sens des aiguilles d'une montre (si l'unité motrice n'est pas correctement verrouillée, l'appareil ne peut pas être mis en marche.)
6. Branchez le câble sur une sortie AC de 230v~240v
7. Tenez le bol d'une main et appuyez sur l'interrupteur de l'autre pour démarrer l'appareil
8. Le HACHOIR est uniquement conçu pour fonctionner pendant une durée de 90 secondes. En cas d'utilisation prolongée de plus d'une minute, laissez le broyeur refroidir à température ambiante avant de continuer à le faire tourner.
9. Débranchez l'appareil, et attendez l'arrêt total de la lame.
10. Retirez l'unité d'alimentation, le plateau et la lame.



Cet appareil convient pour les aliments suivants

notice d'utilisation

INGRÉDIENTS	QUANTITÉS MAX (en g)	TEMPS MAXIMUM (en sec)
Oignons	60 g (coupé en 8)	4 – 8 sec en impulsion
Compote de fruit	50 g (environ 5 g/tranche)	8 sec
Ail	50 g	4 – 8 sec en impulsion
Biscuits	15 g	12 sec
Fromage	30 g	12 sec
Amandes	30 g	12 sec
noisettes	30 g	12 sec
Noix	30 g	12 sec
Œufs durs cuits	Deux jaunes d'œuf	4 – 8 sec en impulsion
Viande	50 (environ 5 g/morceau)	8 sec
Jambon	50 g	8 sec
Volume maximum	0,2l	

CONSEILS UTILES

1. Assurez-vous d'avoir bien positionné les lames avant de remplir le bol.
2. Si la lame ne tourne plus librement ou ne tourne plus du tout, lâchez immédiatement le bouton de démarrage, démontez et retirez ce qui bloque la lame.
3. Si la lame n'atteint pas instantanément la vitesse maximale, arrêtez et diminuez la quantité d'aliment.
4. ACTION D'IMPULSION est utilisée pour les ingrédients frais et mous. Chaque action d'impulsion doit durer une fraction de seconde seulement.
5. Même le broyage est fait en utilisant des morceaux d'aliments aux dimensions uniformes.

Recette : Comment réussir votre mayonnaise?

Ingrédients: 1 jaune d'œuf, 1 cuillère à café de moutarde, une cuillère à soupe d'eau, une cuillère à soupe de vinaigre, 100 ml d'huile, du sel, du piment.

- Mettez les ingrédients dans le bol puis ajoutez 6 cuillères à soupe d'huile,

- Pré-mélangez les ingrédients dans votre mini hachoir pendant 10 secondes puis ajoutez le reste d'huile et faites tourner pendant 10 secondes.

Il est important que tous les ingrédients aient la même température.

NETTOYAGE

LIVOO

Feel good moments

notice d'utilisation

- Il faut toujours débrancher l'appareil avant de le nettoyer.
- Pour nettoyer l'appareil, essuyez la surface avec un tissu mouillé, si nécessaire ajoutez une petite quantité de liquide de vaisselle, puis essuyez soigneusement. Ne plongez jamais l'appareil dans l'eau et n'utilisez pas n'importe quel produit de nettoyage.
- La lame peut être lavée dans de l'eau chaude, le bol et le plateau avec de l'eau chaude contenant un liquide vaisselle.



**Mise au rebut correcte de l'appareil
(Equipement électrique et électronique)**

(Applicable dans l'Union européenne et dans les autres pays d'Europe qui ont adopté des systèmes de collecte séparés)

La directive Européenne 2012/19/EU sur les Déchets des Equipements Electriques et Electroniques (DEEE), exige que les appareils ménagers usagés ne soient pas jetés dans le flux normal des déchets ménagers.

Les appareils usagés doivent être collectés séparément afin d'optimiser le taux de récupération et le recyclage des matériaux qui les composent et réduire l'impact sur la santé humaine et l'environnement.

Le symbole de la poubelle barrée est apposé sur tous les produits pour rappeler les obligations de la collecte séparée.

Les consommateurs devront contacter les autorités locales ou leur revendeur concernant la démarche à suivre pour l'enlèvement de leur appareil.

LIVOO
Feel good moments
notice d'utilisation



Pour en savoir plus :
www.quefairedemesdechets.fr

LIVOO
BP 61071
67452 Mundolsheim - FRANCE

- Photo non contractuelle
- Soucieux de la qualité de ses produits le constructeur se réserve le droit d'effectuer des modifications sans préavis