

Device and controls

Figure 1:

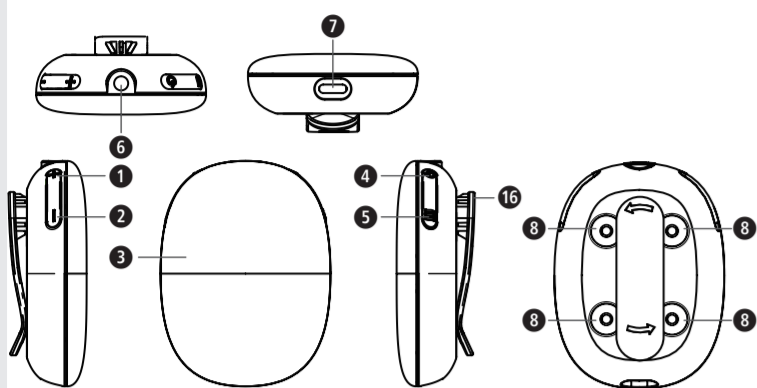
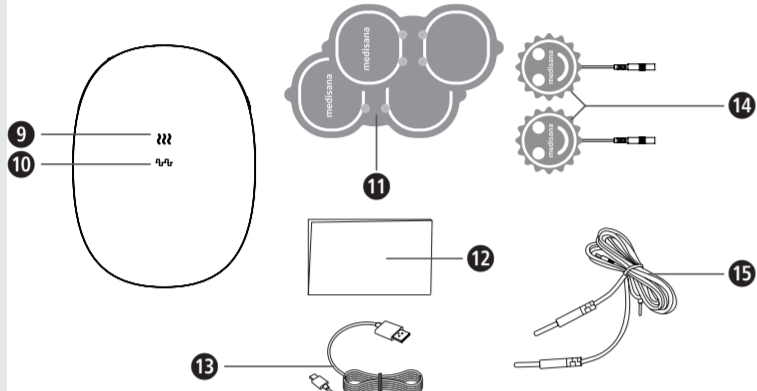


Figure 2:



Explanation of symbols

This instruction manual belongs to this device. The instruction manual includes important information on the initial start-up and handling. Read this instruction manual completely. Failure to follow these instructions may result in serious injury or damage to the device.

CAUTION General warning sign. Please refer to the instruction before using.

IP22 The device is protected against splashing water. Water splashed against the enclosure from any direction shall have no harmful effects.

Recycling symbols/codes: These are used to provide information about the material and its proper use and recycling.

- CE 1639 Complies with the European Medical Device Regulation (EU) 2017/745. Notified Body is SGS Belgium NV
- REF Catalogue Number
- SN Serial Number
- MD Medical Device
- EU REP Authorized representative in the European Community / European Union
- UDI Unique Device Identifier
- Importer
- Manufacturer
- Electric shock protection type: Class II equipment
- LOT Batch code
- Device classification: type BF applied part
- Humidity range
- Ambient pressure limitation
- Temperature range
- Date of manufacture

medisana GmbH, Carl-Schurz-Str. 2, 41460 NEUSS, GERMANY
Famidoc Technology Co., Ltd. NO.212 Yilong Road, Changan Town, Dongguan, Guangdong Province, 523853, P.R.China. Tel.: +86-769-89272488 Fax: +86-769-89272498 Website: www.famidoc.com

Shanghai International Holding Corp. GmbH (Europe) EiffestraÙe 80, 20537 Hamburg, GERMANY

IMPORTANT INFORMATION! KEEP IN A SAFE PLACE!

Please read this instruction manual carefully, in particular the safety instructions, before using the device. Keep the instruction manual in a safe place for later reference. If you pass the device on to a third party, this instruction manual must remain with the device.

WARNING

- This therapeutic apparatus is not recommended to use in the following cases: 1) Do not use this device if the patient has any implantable electronic or metal equipment (e.g. heart pacemaker, IUD). 2) Epilepsy. 3) Severe lower extremity arterial circulation problems. 4) Abdominal or inguinal hernia site. 5) Do not use this device if you have a heart disease without consulting a doctor. 6) Being pregnant. 7) Cancer. 8) Having Fever. 9) Do not use therapeutic instruments in high humidity environments, such as bathing or showering in a bathroom bathtub. 10) Do not use after drinking. 11) Do not use Low-frequency therapeutic instruments when using high frequency surgical instruments. 12) Don't use close to the genitals. 13) Recommendation: Do not use low-frequency therapeutic instruments near shortwave or microwave therapeutic equipment, where the output of the low frequency therapeutic instrument used is unstable. Keep a safe distance – at least 1 m – to such devices. 14) The high frequency surgical equipment and stimulator. When connected to a patient, burns may occur at the stimulator electrode and may damage the stimulator. 15) Abnormal feeling of the patient having medical treatment. 16) Patients with cardiac and neurological abnormalities. 17) Patients with body temperature exceeding 38°C. 18) Patients with infectious diseases. 19) Patients who can not express their will. 20) Do not use this product while charging. Note: 1) Make sure you are always aware of all warning items. 2) This product should not be used in the throat and mouth. This may result in severe throat muscle spasms and muscle contraction, which will likely block the airway and cause dyspnea. 3) This product should not be used in front of the chest, as the current introduced into the heart can lead to cardiac arrhythmia and cardiac arrest. 4) This product should not be used on the unattended patients, or those suffer from emotional distress, dementia, and with low IQ. 5) Use guidance has been listed in details; any improper use may lead to danger. 6) Do not use this device for any un-diagnosed pain symptoms. Do consult a doctor for diagnosis before use. 7) Electrodes can not be placed in areas that may cause current to pass through the brain (i.e. one-sided electrodes can not be placed on the front and back of the head at the same time, or relative to the left and right sides of the head). 8) Patients suffering from heart disease, cancer or other health-threatening illnesses should only use this device after consulting a doctor. 9) If the intensity of stimulation makes you feel uncomfortable, reduce the intensity of stimulation to a comfortable level. If the problem remains, please contact your doctor. 10) Do not use this equipment in the rooms where aerosol (spray) and pure oxygen are used. 11) Please do not use this equipment near any highly flammable substances, gases or explosives. 12) Please check the cable and related connections are in good condition before each use. 13) Turn off the device before using or removing the electrode pad. 14) This product can only be used with electrode wires and electrodes recommended by the manufacturer.

- Consult your doctor before using the device, especially when: Acute disease, especially in patients suspected or suffering from hypertension, thrombosis or malignant mass. Patients with various skin diseases. Patients with chronic pain disorders (e.g. metabolic disorders) with reduced pain. Patients taking medication. Adverse reactions. Skin allergies caused by electrode sheet pad gels and electrode irritation burns are potential adverse reactions. If allergic symptom appears on skin, please discontinue the treatment and consult your doctor. If the intensity of stimulation makes you feel uncomfortable, reduce the intensity of stimulation to a comfortable level. If the problem persists, contact your doctor.
- Do not use this product while charging.
- Illustrations in this manual are effect drawings for reference only. Goods in kind prevail.
- Thanks for using our product. Please pay attention to the instructions and read them carefully before using this product.
- Please ensure the compliance of selected adapters to relevant safety medical level and safety certification requirements (example: IEC 60601-1).
- After connection, it will be charged automatically.

Working Principle

TENS, or transcutaneous electrical nerve stimulation, refers to the electrical stimulation of nerves through the skin. TENS is an effective non-pharmacological method for treating different types of pain from a variety of causes. The pain-relieving or pain-suppressing effect is achieved by inhibiting the transfer of pain to nerve fibres and by increasing the secretion of endorphins in the body, as their effect on the central nervous system reduces the sensation of pain. The method is scientifically substantiated and approved as a form of medical treatment.

Product structure and composition

- Intensity [+] button
- Intensity [-] button
- Display screen
- On/Off-button
- Heat button
- Connection channel for electrode cable
- Type-C charging interface
- Magnetic fasteners
- Heat icon
- TENS icon
- 2 x TENS & Heating pads
- 1 x this instruction manual
- 1 x Type-C charging cable
- 2 x Electrode pads
- 1 x Electrode wire
- 1 x Electrode wire
- Detachable belt clip

Notes:

- This product does not come with an adapter. Please purchase separately.
- If you have any problems with the adapters, consult your dealer at the place of purchase.
- If you notice any transport damage when unpacking, please contact your dealer immediately.

The packaging can be reused or recycled. Please dispose properly of any packaging material no longer required.

WARNING Please ensure that the polythene packing is kept away from the reach of children! Risk of suffocation!

Intended use

- The device is intended to temporary pain relief. On people For external use For home and private use For muscle pains relief For menstrual pain relieve For body relaxation

Contraindications:

- This device should not be used when cancerous lesions are present in the treatment area. Stimulation should not be applied over swollen, infected, inflamed areas or skin eruptions (e.g. phlebitis, thrombophlebitis, varicose veins, etc.). Safety has not been established for the use of therapeutic electrical stimulation during pregnancy. Do not use this device if you have an IUD, a cardiac pacemaker, implanted defibrillator, or other implanted metallic or electronic device. Such use could cause electric shock, burns, electrical interference, or death. Epilepsy Serious arterial circulatory problems in the lower limbs Abdominal or inguinal hernia Not suitable for use during pregnancy or labor women Do not use this device when pain syndromes are undiagnosed. Use only after origin of pain has been diagnosed. If you have heart disease without consulting your physician. Do not use on scarred areas following surgery for at least 10 months after the operation. This device should not be used over poorly enervated areas. High fever Electrode placements must be avoided that apply current to the carotid sinus region (anterior neck) or transcranially (through the head).

Intended patient population

For TENS mode: To be used for temporary relief of pain associated with sore and aching muscles due to strain from exercise or normal household work activities. For menstrual pain: Many women experience abdominal cramps and severe period pain before and during their period; and may also suffer from illnesses which cause pain in the lower abdomen, such as endometriosis. These pains are often so strong that women seek immediate pain relief. This device is a self-adhesive TENS device with heat function to provide pain relief for menstrual discomfort and pain caused by endometriosis. The TENS technology used makes it possible to treat pain in a targeted manner. The device features total 20 intensity levels for different demands. It is very a safe and easy way of relieving pain. Intended users: Users must be 18 years or older and be able to control the device and understand the instructions. Professional users are also suitable. Use environment, user and patient group: Clinics or home use.

Application

Operation steps

- Connect the port of the Electrode pads to the wire terminals.
- Insert the plug of the electrode cable into the channel provided in the main device.
- Connect the magnetic clamps from the main unit and the TENS & Heat Pad.
- Attach all pads to the treatment area.
- Press «ON/OFF» button and select the program.

Installation and use [detailed operation description]

- Place the TENS & heat pad and/or the electrode pad on the areas to be treated.
- Press the «ON/OFF» button to turn on the device for standby mode (the device emits a "beep" with both icons heating and TENS flashing). If there is no operation for approx. 120 seconds, the device will switch off automatically.
- During standby mode, press [+] button to start the TENS function (the device emits a "beep", while the icon stays on and the icon turns off. If heating is needed, press the icon for activation (the buzzer prompts «beep beep» and TENS and heat functions are both active at the same time). If there is no operation for 30 seconds, the device will be locked automatically. Press the [-] button to unlock.
- During TENS mode, press [+] button to increase intensity - there are 20 levels available. Press the [-] button to lower intensity. When intensity has been lowered to level 0, there is no more TENS output and the device will return to standby mode (icons heating and TENS flashing). If there is no operation for approx. 120 seconds, the device will switch off automatically. Remark: There will always be a «beep» sound when pressing buttons or. If you continue to press one of the buttons after max. or min. level has already been reached, the device emits «beep beep beep».
- Default treatment time: 30 minutes. When treatment is finished, the device automatically returns to standby mode with both icons heating and TENS flashing.
- In process of TENS treatment, press the icon to start heating (device emits «beep beep»). The default heating temperature is 43°C. To turn it off again, just press the icon again (device emits "beep") and the heating icon will extinguish.
- During heating treatment without TENS, only the icon stays on. If you press the icon, heating will stop and device returns to standby mode.
- To terminate treatment, press «ON/OFF» button.
- When the device detects improper electrode pads attachment under the TENS mode, the buzzer will emit << beep beep beep beep>> after 2 seconds and then turn to standby mode. If this happens in the heating mode, the device will not be affected and it will continue the heat function normally until it is completed after 30 minutes. After that device returns to standby mode.
- When charging the product, it will switch from standby/operational mode to charging mode. The heating icon will flash during charging process and will constantly stay on after the device is fully charged.
- When the device has low power, the buzzer will emit <<beep beep beep beep>> and then device will switch off automatically.
- After finishing the treatment, please carefully remove the electrode pads from the skin. Re-paste the protective film over the gel pad for protection.

Anomalies (Troubleshooting)

Issues	Possible causes	Solution
Unable to boot	1.The battery is empty 2. Malfunction	1. Charge the device 2. Call for after-sales maintenance.
Automatic Stopping	No human body detected	1. The electrode pad was not attached well. 2. The skin is too dry. Wet the skin and use it again. 3. Electrode pad is abnormal. Replace electrode pad. 4. Electrode line is abnormal. Replace electrode line.
Key failure	The machine is locked	Press the [-] button to unlock (see operating instructions for details).
Weak electrical stimulation signal	Electrode issues: 1. Air drying or contamination. 2. Position problems or wire problems. 3. Wear & tear damage.	Replace / Reconnect
Feeling unwell	1. Too much intensity 2. Too close distance between electrodes 3. Damage to electrodes or conductors 4. The electrode area is too small	1. Reduce strength 2. Reorient electrode position 3. Replacement 4. Replace the electrode pad with an area size of not less than 16 cm (4 × 4 cm).
Stimulus failure	Improper placement of electrodes and unknown applications	Replacement of electrodes and follow the operating instructions. Contact your doctor if you cannot solve the problem.

After the treatment is completed / Cleaning

Clean the electrode pads and the main unit carefully if they have become dirty or soiled. Therefore, wipe the surfaces with a soft, slightly moistened (use water or a soft, neutral detergent) cloth. Let it dry thoroughly before using it again.

Technical Specifications

Name and model: medisana Menstrual Pain Reliever with TENS & Heat TT 250 (model FDES106)
Charging time: ≤ 2 hours
Output current: max. 70 mA
Output voltage (peak): 75– 35V ±20%
Power supply: 3,7V lithium battery (5V/1A adapter)
Load resistance: 500Ω
Product service life: 5 years
Operating environment: Temperature: 41°F – 104°F / 5°C – 40°C, Humidity: 30%RH – 85%RH, no condensation, Atmospheric pressure: 70kPa – 106kPa
Storage environment: Temperature: 14°F – 122°F / -10°C – 50°C, Humidity: 15%RH – 90%RH, Atmospheric pressure: 70kPa – 106kPa
Type of waveform: TENS / Pulse type: Two-way symmetrical square wave
Number of channels: 2 channels
Intensity: 0–20 (adjustable)
Output frequency: 8–100Hz ±10%
Output pulse width: 75–250µs ±10%
Treatment time: 30 minutes
Electric shock: Class II equipment
Applicable part: BF Application section
Water protection grade: IP 22
Heating temperature: 43°C ±2°C
Size of heating pads: 181 × 86,33 mm ±0,5 mm
Dimensions (L × W × H): approx. 52 × 69 × 24 mm
Weight: approx. 41 g
Article number: 88352
EAN number: 4015588 88352 1

Replacement parts (available separately – not part of the TT 250 delivery):

- Set with 2 x TENS & heat pads, art. 88353 / EAN 4015588 88353 8
- Set with 4 electrode pads, art. 88354 / EAN 401558888354 5
- Electrode cable, Art. 88355 / EAN 4015588 88355 2

Disposal — Waste Electrical and Electronic Equipment (WEEE)

This product is subject to European Directive 2012/19/EU on waste electrical and electronic equipment and is marked accordingly. Never dispose of electronic devices with household waste. Please seek out information about the local regulations with regard to the correct disposal of electrical and electronic products. Correct disposal helps to protect the environment and human health.

All users are obliged to hand in all electrical or electronic devices, regardless of whether or not they contain toxic substances, at a municipal or commercial collection point so that they can be disposed of in an environmentally acceptable manner. Consult your local authority or your supplier for information about disposal.

Warranty and repair terms

Your statutory warranty rights are not restricted by our guarantee below. Please contact your dealer or the service centre in case of a claim under the warranty. If you have to return the unit, please enclose a copy of your receipt and state what the defect is.

- The following warranty terms apply: 1. The warranty period for medisana products is three years from date of purchase. In case of a warranty claim, the date of purchase has to be proven by means of the sales receipt or invoice. 2. Defects in material or workmanship will be removed free of charge within the warranty period. 3. Repairs under warranty do not extend the warranty period either for the unit or for the replacement parts. 4. The following is excluded under the warranty: a. All damage which has arisen due to improper treatment, e.g. non-observance of the user instructions. b. All damage which is due to repairs or tampering by the customer or unauthorised third parties. c. Damage which has arisen during transport from the manufacturer to the consumer or during transport to the service centre. d. Applied parts which are subject to normal wear and tear. 5. Liability for direct or indirect consequential losses caused by the unit are excluded even if the damage to the unit is accepted as a warranty claim.

In accordance with our policy of continual product improvement, we reserve the right to make technical and visual changes without notice.

The complete instructions for use are available for download at https://docs.medisana.com/88352. Information about service can be found here: https://www.medisana.com/servicepartners

medisana

ES Manual de instrucciones

Almohadilla para el dolor menstrual con TENS y calor TT 250

Aparato y elementos de mando

Ilustración 1:

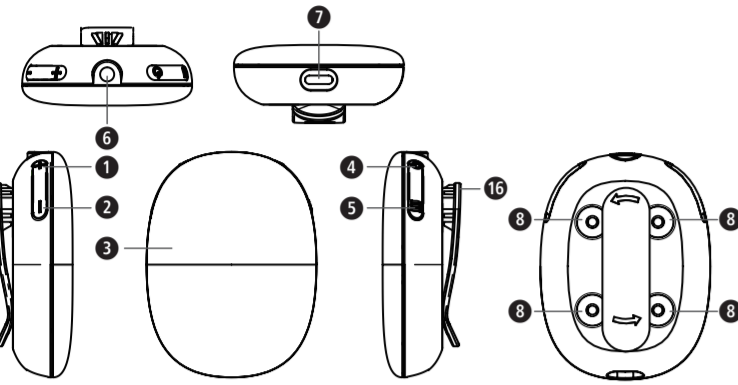
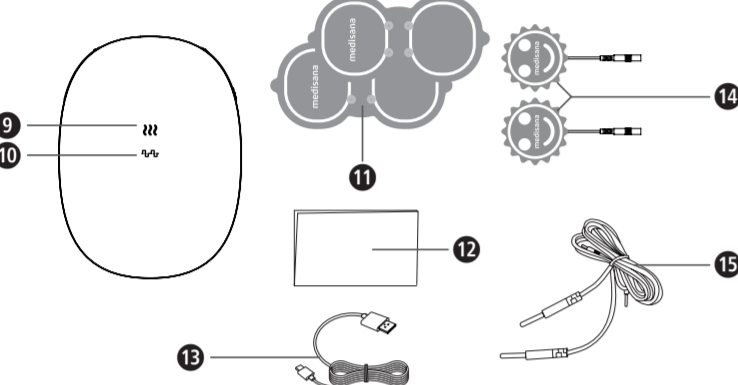


Ilustración 2:



Leyenda



Este manual de instrucciones forma parte del aparato. Contiene información importante sobre la puesta en servicio y la manipulación. Lea íntegramente este manual de instrucciones. La inobservancia de estas instrucciones puede provocar lesiones graves o daños en el aparato.



IP22



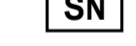
Información del tipo de protección contra cuerpos extraños y agua conforme a la norma IEC 60529. Este producto está sujeto a la Directiva Europea 2012/19/UE sobre residuos de aparatos eléctricos y electrónicos y está marcado en consecuencia.



Símbolos de reciclaje/códigos: proporcionan información sobre el material, su uso correctoy el reciclaje.



CE **1639**



ES ¡INDICACIONES IMPORTANTES!

¡GUARDE ESTE MANUAL!

Lea atentamente el manual de instrucciones, sobre todo las indicaciones de seguridad, antes de utilizar el aparato y guarde el manual para posteriores consultas. Si entrega el aparato a otra persona, no olvide incluir también este manual.



ADVERTENCIA

- El uso de este dispositivo terapéutico se desaconseja en los siguientes casos:
 - 1) No utilice este aparato si el paciente tiene dispositivos electrónicos o metálicos implantables (por ejemplo, marcapasos, dispositivo intrauterino).
 - 2) Epilepsia.
 - 3) Graves trastornos de la circulación arterial en las extremidades inferiores.
 - 4) Hernia abdominal o inguinal.
 - 5) Si padece alguna enfermedad cardíaca, no utilice este dispositivo sin consultar antes a un médico.
 - 6) Si está embarazada.
 - 7) Cáncer.
 - 8) Si tiene fiebre.
 - 9) No utilice los instrumentos terapéuticos en ambientes con mucha humedad, por ejemplo, mientras se baña o ducha en una bañera.
 - 10) No utilzar después de beber.
 - 11) No utilice instrumentos terapéuticos de baja frecuencia cuando utilice instrumentos quirúrgicos de alta frecuencia.
 - 12) No utilizar cerca de los genitales.
 - 13) Recomendación: no utilice dispositivos terapéuticos de baja frecuencia en las proximidades de dispositivos terapéuticos de onda corta o microondas si la potencia del dispositivo terapéutico de baja frecuencia utilizado es inestable. Mantenga una cierta distancia de seguridad de dichos dispositivos (al menos 1 metro).
 - 14) Dispositivos de alta frecuencia y estimuladores quirúrgicos. Al conectarlo a un paciente, pueden producirse quemaduras en el electrodo del estimulador, lo que puede provocar daños en el estimulador.
 - 15) Sensación anómala del paciente sometido a tratamiento médico.
 - 16) Pacientes con anomalías cardíacas y neurológicas.
 - 17) Pacientes con una temperatura corporal superior a 38 °C.
 - 18) Pacientes con enfermedades infecciosas.
 - 19) Pacientes que no pueden expresar su voluntad.
 - 20) No utilice este producto mientras se está cargando.

- Nota:
 - 1) Asegúrese de respetar siempre todas las advertencias.
 - 2) Este producto no debe utilizarse en la garganta ni en la boca. Esto puede provocar graves calambres en la musculatura de la garganta y contracciones musculares capaces de obstruir las vías respiratorias y causar dificultad para respirar.
 - 3) Este producto no debe utilizarse en la zona del pecho, ya que la corriente introducida en el corazón podría provocar arritmias y paradas cardíacas.
 - 4) Este producto no debe utilizarse en pacientes sin supervisión ni en pacientes con problemas emocionales, demencia o bajo coeficiente intelectual.
 - 5) El manual de instrucciones se ha detallado adecuadamente. Cualquier uso indebido puede entrañar riesgos.
 - 6) No utilice este dispositivo en caso de síntomas de dolor no diagnosticados. Antes de utilizarlo, consulte a un médico para obtener un diagnóstico.
 - 7) Los electrodos no deben colocarse en zonas que puedan provocar un flujo de corriente a través del cerebro (es decir, no deben colocarse electrodos unilaterales simultáneamente en la parte frontal y posterior de la cabeza o en los lados izquierdo y derecho de la cabeza).
 - 8) Los pacientes que padezcan cardiopatías, cáncer u otras enfermedades peligrosas solo deberán utilizar este dispositivo después de consultar a un médico.
 - 9) Si se siente incómodo con la intensidad de la estimulación, reduzca la intensidad hasta un nivel que le resulte cómodo. Si el problema persiste, póngase en contacto con su médico.
 - 10) No utilice este dispositivo en estancias donde se utilicen aerosoles (espray) y oxígeno puro.
 - 11) No utilice este dispositivo cerca de sustancias altamente inflamables, gases o explosivos.
 - 12) Antes de cada uso, compruebe que el cable y las conexiones correspondientes están en buen estado.
 - 13) Apague el dispositivo antes de utilizar o retirar la almohadilla de electrodos.
 - 14) Este producto solo debe utilizarse con los cables de electrodos y los electrodos recomendados por el fabricante.
- Consulte a su médico antes de utilizar el dispositivo, especialmente si se dan una o varias de las siguientes condiciones:**
 - Enfermedades agudas, especialmente en pacientes con sospecha de hipertensión, trombosis o tumores malignos
 - Pacientes con diversas enfermedades cutáneas.
 - Pacientes con trastornos de dolor crónico (por ejemplo, trastornos metabólicos) cuyo dolor se ve reducido por el uso de analgésicos.
 - Pacientes que toman medicación.
 - Reacciones adversas
 - Algunas reacciones adversas posibles son alergias cutáneas causadas por el gel de las hojas de los electrodos y quemaduras por irritación causadas por los electrodos. Si aparecen síntomas alérgicos en la piel, interrumpa el tratamiento y consulte a su médico.

- Si se siente incómodo por la intensidad de la estimulación, reduzca la intensidad hasta un nivel que le resulte cómodo. Si el problema persiste, póngase en contacto con su médico.
- No utilice este producto mientras se está cargando.**
- Las figuras que aparecen en estas instrucciones son únicamente dibujos de referencia. Lea atentamente las instrucciones antes de usarlo.
- Asegúrese de que los adaptadores seleccionados cumplen las normas de seguridad médica y los requisitos de certificación de seguridad pertinentes (por ejemplo: IEC 60601-1).
- Una vez conectado, el dispositivo empieza a cargarse automáticamente.

Principio de funcionamiento

TENS, la estimulación nerviosa eléctrica transcutánea, se refiere a la estimulación eléctrica de los nervios a través de la piel. TENS es un eficaz método no farmacológico para tratar diferentes tipos de dolores provocados por un gran número de causas. El efecto analgésico o supresor del dolor se consigue inhibiendo la transmisión del dolor a las fibras nerviosas y aumentando la liberación de endorfinas en el organismo, ya que su efecto sobre el sistema nervioso central reduce la sensación de dolor. El método está fundamentado en la ciencia y reconocido como una forma de tratamiento médico.

Estructura del producto / componentes

- 1** Botón de intensidad [+]
- 2** Panel de visualización
- 3** Botón de calor
- 4** Puerto de carga tipo C
- 5** Símbolo de calor
- 6** 2 × almohadillas TENS y de calor
- 7** 1 × estas instrucciones de uso
- 8** 2 × almohadillas de electrodos
- 9** Pinza para cinturón extraíble
- 10** Botón de intensidad [-]
- 11** Botón de encendido/apagado
- 12** Canal de conexión para cable de electrodo
- 13** Cierres magnéticos
- 14** Símbolo TENS
- 15** 1 × cable de carga tipo C
- 16** 1 × cable de electrodo

Notas:

- Este producto no se suministra con adaptador. Este debe adquirirse por separado.
- Si tiene algún problema con los adaptadores, póngase en contacto con su distribuidor local.
- En primer lugar, compruebe que el aparato está completo y no presenta ningún daño. En caso de duda, no ponga el aparato en marcha y contacte con su vendedor o centro de servicio.



Los embalajes se pueden reutilizar o reciclar. Elimine adecuadamente el material de embalaje que ya no necesite.



ADVERTENCIA Mantenga las películas de embalaje fuera del alcance de los niños. ¡Peligro de asfixia!

Uso previsto

El dispositivo está destinado al alivio temporal del dolor.

- En personas
- Para uso externo
- Para uso doméstico y privado
- Para aliviar dolores musculares
- Para aliviar los dolores menstruales
- Para relajar el cuerpo

Contraindicaciones:

- Este dispositivo no debe utilizarse si hay lesiones cancerosas en la zona de tratamiento.
- La estimulación no debe aplicarse en zonas hinchadas, infectadas, inflamadas o con erupciones cutáneas (por ejemplo, flebitis, tromboflebitis, varices, etc.).
- No se ha demostrado la seguridad de la estimulación eléctrica terapéutica durante el embarazo.
- No utilice este aparato si lleva un dispositivo intrauterino, un marcapasos o si le han implantado un desfibrilador o cualquier otro dispositivo metálico o electrónico. Este uso podría provocar descargas eléctricas, quemaduras, interferencias eléctricas o la muerte.
- Epilepsia
- Graves trastornos de la circulación arterial en las extremidades inferiores
- Hernia abdominal o inguinal
- No debe utilizarse durante el embarazo o el parto
- No utilice este dispositivo en caso de síndromes de dolor no diagnosticados. Utilícelo únicamente después de haberse diagnosticado la causa del dolor.
- Si padece una enfermedad cardíaca, no lo utilice sin consultar a su médico.
- No utilizar en zonas con cicatrices durante al menos 10 meses después de la intervención quirúrgica.
- Este dispositivo no debe utilizarse en zonas del cuerpo con mala circulación.
- Fiebre alta
- Evite colocar electrodos en la zona del seno carotídeo (parte anterior del cuello) o transcerebralmente (a lo largo de la cabeza).

Grupo de usuarios, grupo de pacientes previsto

Modo TENS: para el alivio temporal de dolores asociados a agujetas debidas a un esfuerzo físico o a actividades domésticas normales.

Para dolores menstruales: muchas mujeres sufren calambres abdominales y fuertes dolores menstruales antes y durante la regla. También pueden padecer enfermedades que causan dolor en la parte baja del abdomen, como la endometriosis. Estos dolores suelen ser tan intensos que las mujeres buscan un alivio inmediato. Este dispositivo es una unidad TENS autoadhesiva con función de calor para aliviar el dolor de las molestias menstruales y el dolor causado por la endometriosis. La tecnología TENS utilizada permite un tratamiento focalizado del dolor. El dispositivo dispone de un total de 20 niveles de intensidad para diferentes necesidades. Es una forma muy segura y sencilla de aliviar el dolor.

Usuario previsto: los usuarios deben tener al menos 18 años y ser capaces de manejar el dispositivo y comprender las instrucciones. Los profesionales también son usuarios adecuados.

Entorno de aplicación, usuario y grupo de pacientes: clínicas o uso doméstico.

Aplicación

Pasos operativos

- Conecte la conexión de las almohadillas de electrodo **1** a las abrazaderas de cable.
- Inserte el enchufe del cable del electrodo en el canal **2** previsto en la unidad principal.
- Conecte las pinzas magnéticas de la unidad principal y la almohadilla TENS y de calor **3**.
- Fije todas las almohadillas a la zona de tratamiento.
- Pulse el botón de «encendido/apagado» **4** y seleccione un programa.

Instalación y uso [descripción detallada del manejo]

- Coloque la almohadilla de TENS y calor **1** y/o los electrodos **6** en las zonas que vaya a tratar.
- Pulse el botón de «encendido/apagado» **4** para poner el dispositivo en el modo de espera (el dispositivo emite un pitido y los dos símbolos de calefacción **12** y TENS **14** parpadean). Si no se realiza ninguna operación durante aprox. 120 segundos, el dispositivo se apaga automáticamente.
- En el modo de espera, pulse el botón [+]**1** para iniciar la función TENS (el dispositivo emite un pitido mientras el símbolo **14** permanece encendido y el símbolo **12** se apaga. Si necesita que se caliente, pulse el símbolo **12** para activar la función (el zumbador emite un pitido y las funciones TENS y calor se activan al mismo tiempo). Si no se realiza ninguna operación durante 30 segundos, el dispositivo se bloquea automáticamente. Pulse el botón [-]**2** para anular el bloqueo.
- En el modo TENS, pulse el botón [+]**1** para aumentar la intensidad (20 niveles disponibles). Pulse brevemente el botón [-]**2** para reducir la intensidad. Si la intensidad se reduce al nivel 0, ya no deja de emitirse potencia TENS y el dispositivo vuelve al modo de espera (los símbolos de calefacción **12** y TENS **14** parpadean). Si no se realiza ninguna operación durante aprox. 120 segundos, el dispositivo se desactiva automáticamente. Observaciones: cada vez que se pulsan los botones **1** o **2** suena un pitido. Si sigue pulsando uno de los botones una vez alcanzado el nivel máximo o mínimo, el dispositivo emite varios «bip-bip-bip».
- Tiempo de tratamiento estándar: 30 minutos. Una vez finalizado el tratamiento, el dispositivo vuelve automáticamente al modo de espera y los dos símbolos de calefacción **12** y TENS **14** parpadean.
- Durante el tratamiento de TENS, pulse el símbolo **12** para iniciar el calentamiento (el dispositivo emite un pitido). La temperatura de calentamiento estándar es de 43 °C. Para volver a apagarlo, basta con pulsar de nuevo el símbolo **12** (el dispositivo emite un pitido) y el símbolo de calentamiento se apaga.
- Durante el tratamiento de calor sin TENS, solo permanece encendido el símbolo **12**. Si pulsa el símbolo **12**, el calentamiento termina y el dispositivo vuelve al modo de espera.
- Para finalizar la aplicación, pulse el botón de «encendido/apagado» **4**.
- Si el dispositivo reconoce en el modo TENS que los electrodos no están bien colocados, después de 2 segundos, el zumbador emite un «bip-bip-bip-bip» y pasa al modo de espera. Si esto ocurre en el modo de calentamiento, el dispositivo no se verá afectado y continuará con la función de calor normal hasta que haya terminado pasados 30 minutos. Después, el dispositivo vuelve al modo de espera.
- Al cargar el dispositivo, pasa del modo de espera/operativo al modo de carga. El símbolo de calefacción **12** parpadea durante el proceso de carga y permanece encendido cuando el dispositivo está completamente cargado.
- Cuando la batería del dispositivo está casi agotada, el zumbador emite un «bip-bip-bip» y el dispositivo se apaga automáticamente.
- Una vez terminada la aplicación, retire cuidadosamente las almohadillas de los electrodos de la piel. Vuelve a pegar la lámina protectora sobre la almohadilla de gel para protegerla.

Solución de fallos

Error	Causas posibles	Solución
El dispositivo no se enciende	Batería descargada o fallo de funcionamiento	Cargue la batería / póngase en contacto con el servicio de atención al cliente
El dispositivo se detiene automáticamente	No ha detectado ningún cuerpo humano	1. La almohadilla del electrodo no estaba bien sujeta. <p>2. La piel está demasiado seca. Humedézcala antes.</p> 3. La almohadilla del electrodo puede estar defectuosa, sustitúyala. <p>4. El cable del electrodo puede estar defectuoso, sustitúyalo.</p>
Dispositivo bloqueado	Se ha activado el bloqueo del dispositivo	Pulse el botón [-] 2 para bloquear (ver manual de instrucciones para más información).
Señal de estimulación eléctrica débil	Posibles problemas del electrodo: <ol style="list-style-type: none">Demasiado seco o sucio. Problemas de posición o problemas con el cable. Daños debidos al desgaste.	Intente volver a conectar las piezas afectadas. Si es necesario, sustitúyalas.
Sensación desagradable	<ol style="list-style-type: none">Intensidad demasiado alta Distancia demasiado corta entre los electrodos Daños en los electrodos o conductores La superficie del electrodo es demasiado pequeña	<ol style="list-style-type: none">Reduzca la intensidad Vuelva a alinear la posición del electrodo Sustituya los electrodos Sustituya la almohadilla del electrodo por una almohadilla con una superficie de al menos 16 cm (4 x 4 cm).
No se percibe estimulación	Colocación incorrecta de los electrodos / aplicación incorrecta	Sustituya los electrodos y siga el manual de instrucciones. Si no puede resolver el problema, póngase en contacto con su médico.

Una vez terminada la aplicación / limpieza

Limpie cuidadosamente las almohadillas de los electrodos y la unidad principal si están grasientas o sucias. Para ello, limpie las superficies con un paño suave ligeramente humedecido (utilice agua o un producto de limpieza suave y neutro). Deje que se seque bien antes de volver a utilizarlo.

Datos técnicos

Nombre y modelo:	Almohadilla para el dolor menstrual con TENS y calor TT 250 medisana (modelo FDES106)
Tiempo de carga:	≤2 horas
Corriente de salida	máx. 70 mA
Tensión de salida (pico):	máx. 35 V ±20 %
Alimentación eléctrica:	Batería de litio de 3,7 V (adaptador de 5 V/1 A)
Resistencia de carga:	500 Ω
Vida útil del producto	5 años
Entorno de funcionamiento:	Temperatura: +5 °C hasta +40 °C; humedad: 30 % hasta 85 % RH, sin condensación; presión ambiente: 70–106 kPa
Entorno de almacenamiento:	Temperatura: +10 °C hasta +50 °C; humedad: 15 % hasta 90 % RH; presión ambiente: 70–106 kPa

Tipo de ondulación / tipo de pulso:	TENS / onda cuadrada simétrica bifásica
Número de canales:	2 canales
Intensidad:	0-20 (regulable)
Frecuencia de salida:	8-100 Hz ±10 %
Ancho de pulso de salida:	75-250 μs ±10 %
Tiempo de tratamiento:	30 minutos
Descarga eléctrica:	Dispositivo de la clase II
Componente aplicable:	Componente de aplicación BF
Grado de protección contra el agua:	IP 22
Temperatura de calentamiento:	43 °C ±2 °C
Tamaño de las almohadillas de TENS y calor:	181 × 86,33 mm ±0,5 mm
Dimensiones (largo × ancho × alto):	Aprox. 52 × 69 × 24 mm
Peso:	Aprox. 41 g
Número de artículo:	88352
Código EAN:	4015588 88352 1

Piezas de repuesto (disponibles por separado, no incluidos en la entrega TT 250):

- Juego de 2 almohadillas TENS y calor, art. 88353 / EAN 4015588 88353 8
- Juego de 4 almohadillas de electrodos, art. 88354 / EAN 401558888354 5
- Cable de electrodo, art. 88355 / EAN 4015588 88355 2

Eliminación



Este aparato no debe eliminarse con la basura doméstica. Todos los usuarios están obligados a entregar los aparatos eléctricos o electrónicos, sin importar si contienen sustancias tóxicas o no, en un punto de recogida de su municipio o del comercio para que puedan ser eliminados de forma no contaminante. Para más información sobre la eliminación, pregunte a las autoridades municipales o a su vendedor.

Condiciones de garantía y reparación

Sus derechos de garantía comercial no se verán limitados por nuestra garantía, que exponemos a continuación. En caso de una reclamación de garantía, póngase en contacto con su comercio especializado o directamente con el centro de servicio. Si tuviese que enviar el aparato, indique cuál es el defecto y adjunte una copia del comprobante de compra.

Las condiciones de garantía aplicables son las siguientes:

- Los productos **medisana** tienen una garantía de 3 años a partir de la fecha de compra. En caso de reclamación de garantía, deberá demostrar la fecha de compra presentando el comprobante de compra o una factura.
- Los defectos debidos a fallos de material o de producción se subsanarán gratuitamente siempre que no haya prescrito el plazo de garantía.
- La prestación de la garantía no prolonga el plazo de garantía, ni en lo que respecta al aparato, ni para las piezas sustituidas.
- La garantía no incluye:
 - Daños causados por un uso indebido, p. ej., la inobservancia del manual de instrucciones.
 - Daños derivados de la reparación o la intervención del comprador o de terceros no autorizados.
 - Daños de transporte originados durante el traslado desde el fabricante hasta el consumidor o durante el envío al centro de servicio.
 - Los recambios sometidos a un desgaste normal.
- También se excluye la responsabilidad por daños directos o indirectos ocasionados por el aparato si el daño en el aparato está cubierto por la garantía.

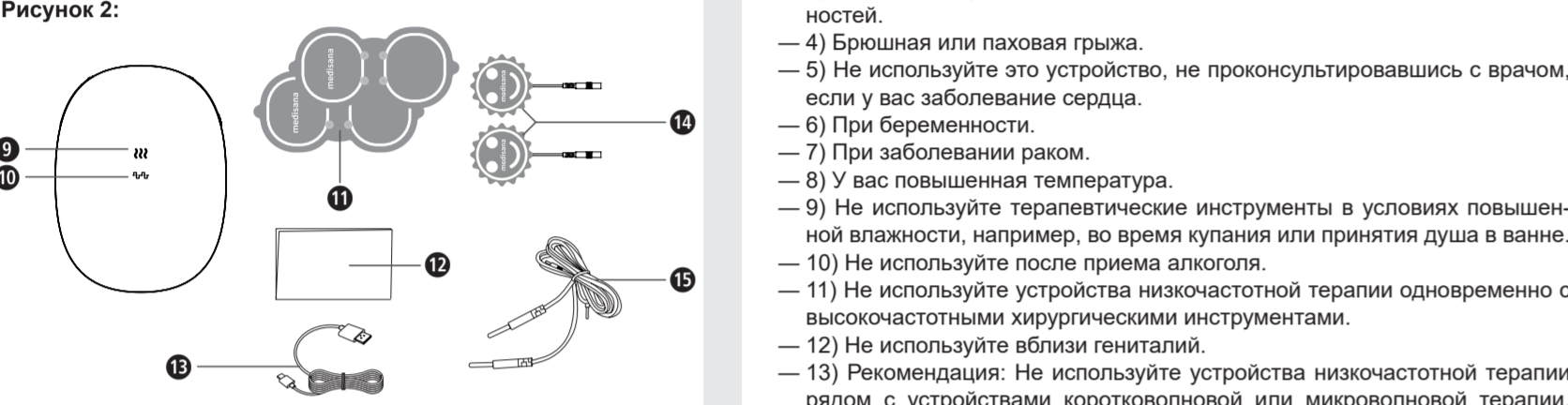
In accordance with our policy of continual product improvement, we reserve the right to make technical and visual changes without notice.
Puede descargar el manual de instrucciones completo en https://docs.medisana.com/88352.

La información del servicio está disponible aquí: https://www.medisana.com/servicepartners
--

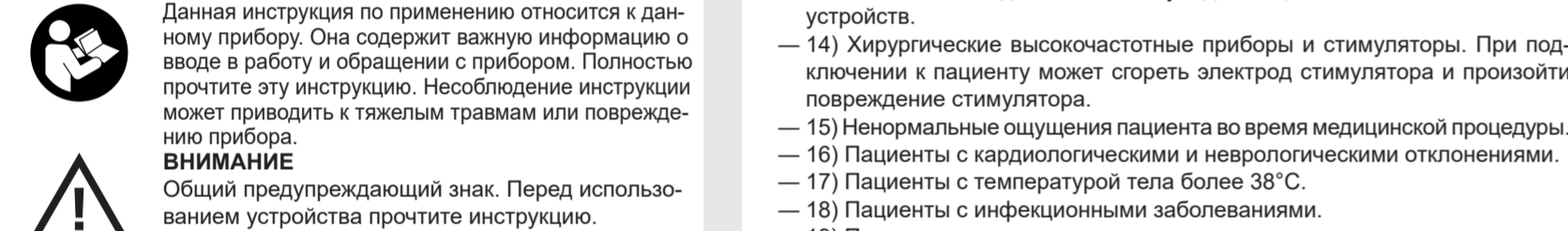


<p>medisana[®]</p>
<p>RU Руководство по использованию Подушка для облегчения менструальной боли с TENS и теплом TT 250</p>

Устройство и элементы управления



Условные обозначения



Данная инструкция по применению относится к данному прибору. Она содержит важную информацию о вводе в работу и обращении с прибором. Полностью прочтите эту инструкцию. Несоблюдение инструкции может приводить к тяжелым травмам или повреждению прибора.

ВНИМАНИЕ
Общий предупреждающий знак. Перед использованием устройства прочтите инструкцию.

Параметры защиты от инородных тел и воды в соответствии с IEC 60529. Данное изделие подпадает под действие Европейской директивы 2012/19/EC об отходах электрического и электронного оборудования и имеет соответствующую маркировку.

Символы/коды переработки: Они служат для информирования о материале и его надлежащем использовании, а также переработке.

Соответствует Европейской директиве MDR (EU) 2017/745 по медицинским изделиям. Нотифицированным органом является SGS Belgium NV.

REF	Номер изделия		Степень защиты от поражения электрическим током: устройство класса II
SN	Серийный номер устройства		Код партии
MD	Медицинское изделие		Классификация устройства: тип BF
EU REP	Уполномоченный представитель в Европейском сообществе / Европейском Союзе		Ограничение влажности
UDI	Уникальная идентификация устройства		Ограничение давления окружающей среды
	Импортер		Пределы температурного диапазона
	Производитель		Дата изготовления

	medisana GmbH , Carl-Schurz-Str. 2, 41460 NEUSS, ГЕРМАНИЯ
	Famidoc Technology Co., Ltd. NO.212 Yilong Road, Changan Town, Dongguan, Guangdong Province, 523853, P.R.China. Tel.: +86-769-89272488 Fax: +86-769-89272498 Website: www.famidoc.com
	Shanghai International Holding Corp. GmbH (Еurope) Eiffestraße 80, 20537 Hamburg, ГЕРМАНИЯ

RU ВАЖНЫЕ УКАЗАНИЯ! ОБЯЗАТЕЛЬНО СОХРАНИТЕ!

Перед использованием прибора внимательно прочитайте руководство по использованию, в частности, указания по технике безопасности, и сохраните руководство для дальнейшего использования. Если вы передаете прибор третьим лицам, обязательно передавайте вместе с ним данное руководство по использованию.

ПРЕДУПРЕЖДЕНИЕ

- Использование данного терапевтического аппарата не рекомендуется в следующих случаях:
 - 1) Не используйте это устройство, если у пациента есть имплантированные электронные или металлические устройства (например, кардиостимулятор, внутриматочная спираль).
 - 2) Эпилепсия.
 - 3) Тяжелые нарушения артериального кровообращения нижних конечностей.
 - 4) Брюшная или паховая грыжа.
 - 5) Не используйте это устройство, не проконсультировавшись с врачом, если у вас заболевание сердца.
 - 6) При беременности.
 - 7) При заболевании раком.
 - 8) У вас повышенная температура.
 - 9) Не используйте терапевтические инструменты в условиях повышенной влажности, например, во время купания или принятия душа в ванне.
 - 10) Не используйте после приема алкоголя.
 - 11) Не используйте устройства низкочастотной терапии одновременно с высокочастотными хирургическими инструментами.
 - 12) Не используйте вблизи гениталий.
 - 13) Рекомендация: Не используйте устройства низкочастотной терапии рядом с устройствами коротковолновой или микроволновой терапии, если работа используемого устройства низкочастотной терапии нестабильна. Соблюдайте безопасную дистанцию не менее 1 м от таких устройств.
 - 14) Хирургические высокочастотные приборы и стимуляторы. При подключении к пациенту может сгореть электрод стимулятора и произойти повреждение стимулятора.
 - 15) Ненормальные ощущения пациента во время медицинской процедуры.
 - 16) Пациенты с кардиологическими и неврологическими отклонениями.
 - 17) Пациенты с температурой тела более 38°С.
 - 18) Пациенты с инфекционными заболеваниями.
 - 19) Пациенты, которые не в состоянии выразить свои пожелания.
 - 20) Не используйте это устройство во время зарядки.

- Примечание:
 - 1) Обязательно всегда соблюдайте все предупреждения.
 - 2) Не используйте это изделие в глотке или во рту. Это может вызвать сильные спазмы мышц глотки и мышечные сокращения, которые могут перекрыть дыхательные пути и вызвать удушье.
 - 3) Не используйте этот прибор в области груди, так как попадающий в сердце ток может вызвать сердечную аритмию и остановку сердца.
 - 4) Это изделие не следует использовать на пациентях без присмотра, а также на пациентях с эмоциональными проблемами, слабоумием и низким IQ.
 - 5) Инструкция по использованию является подробной; неправильное использование может быть опасным.
 - 6) Не используйте это устройство при недиагностированных болевых симптомах. Перед применением проконсультируйтесь с врачом для постановки диагноза.
 - 7) Нельзя размещать электроды в местах, где может произойти протекание тока через мозг (например, односторонние электроды нельзя размещать одновременно на передней и задней или на левой и правой стороне головы).
 - 8) Пациенты, страдающие сердечно-сосудистыми заболеваниями, раком или другими опасными для здоровья болезнями, должны использовать это устройство только после консультации с врачом.
 - 9) Если вы чувствуете дискомфорт из-за интенсивности стимуляции, уменьшите интенсивность стимуляции до комфортного уровня. Если проблема сохраняется, обратитесь к врачу.
 - 10) Не используйте это устройство в помещениях, где используется аэрозоль (спрей) и чистый кислород.
 - 11) Не используйте данное устройство вблизи легковоспламеняющихся веществ, газов или взрывчатых веществ.
 - 12) Перед каждым использованием убедитесь в том, что кабель и соответствующие разъемы находятся в хорошем состоянии.
 - 13) Выключайте устройство перед перемещением или снятием электродной подушечки.
 - 14) Данное изделие можно использовать только с рекомендованными производителем электродами и кабелями электрода.
- Перед использованием устройства проконсультируйтесь с врачом, особенно при наличии одного или нескольких из следующих состояний:**
 - острые заболевания, особенно у пациентов с подозрением на высокое кровяное давление, тромбоз или злокачественные опухоли;
 - пациенты с различными кожными заболеваниями;
 - пациенты с хроническими болевыми расстройствами (например, нарушениями обмена веществ), у которых снижены болевые ощущения под воздействием обезболивающих средств;
 - пациенты, принимающие лекарственные препараты.
 - Нежелательные реакции
 - Возможными побочными реакциями являются кожная аллергия, вызванная гелем электродных пластин, и ожоги из-за раздражения электродами. При возникновении аллергических симптомов на коже прекратите процедуру и обратитесь к врачу.
- Если вы чувствуете дискомфорт из-за интенсивности стимуляции, уменьшите интенсивность стимуляции до комфортного уровня. Если проблема не исчезнет, обратитесь к врачу.

- Не используйте это устройство во время зарядки.**
- Иллюстрации в данном руководстве приведены только для справки. Перед использованием внимательно прочтите инструкцию.
- Убедитесь, что выбранные адаптеры соответствуют актуальным стандартам медицинской безопасности и требованиям сертификации безопасности (например: IEC 60601-1).
- После подключения устройство автоматически начнет заряжаться.

Принцип работы

TENS, транскутанная (чрескожная) электростимуляция (ТЭНС), означает электрическую стимуляцию нервов через кожу. TENS – это эффективный нефармакологический метод лечения различных видов боли, вызванных самими разными причинами.

Обезболивающий или снижающий боль эффект достигается за счет торможения передачи боли по нервным волокнам и увеличения выделения эндорфинов в организме, поскольку их воздействие на центральную нервную систему уменьшает ощущение боли. Метод научно обоснован и признан формой медицинского лечения.

Конструкция изделия / компоненты

- 1** Кнопка интенсивности [+]
- 2** Дисплейная панель
- 3** Гнездо подключения электродных кабелей
- 4** Порт для зарядки типа C
- 5** Символ тепла **III**
- 6** Подушечки для TENS и тепла 2 шт.
- 7** Данное Руководство по использованию 1 шт.
- 8** Кабель для зарядки типа C 1 шт.
- 9** Кабель электродов 1 шт.
- 1** Кнопка интенсивности [-]
- 2** Кнопка ВКЛ/ВЫКЛ
- 3** Кнопка тепла
- 4** Магнитные фиксаторы
- 5** Символ TENS **III**
- 6** Съёмный зажим для ремня

Примечания:

- Этот продукт поставляется без адаптера. Пожалуйста, приобретите его отдельно.
- Если у вас возникли проблемы с адаптерами, обратитесь к местному дилеру.
- Если вы заметили какие-либо повреждения при транспортировке при распаковке, немедленно свяжитесь с вашим дилером.
- Прежде всего, убедитесь, что устройство комплектно и не повреждено. Если вы сомневаетесь, не используйте его и обратитесь в сервисный центр.

	Упаковочные материалы подлежат вторичной переработке или могут быть возвращены в цикл повторного использования сырья. Нежные упаковочные материалы следует утилизировать надлежащим образом.
	ПРЕДУПРЕЖДЕНИЕ Следите за тем, чтобы упаковочная пленка не попала в руки детей! Она может стать причиной удушья!

Использование по назначению

Устройство предназначено для временного облегчения боли.

- У людей
- Для наружного применения
- Для домашнего и частного использования
- Для облегчения мышечной боли
- Для облегчения менструальной боли
- Для расслабления тела

Противопоказания:

- Этот прибор не следует использовать, если в зоне воздействия имеются раковые образования.
- Не следует применять стимуляцию на опухших, инфицированных, воспаленных участках или кожных изменениях (например, при флебите, тромбфлебите, варикозном расширении вен и т.д.).
- Безопасность терапевтической электростимуляции во время беременности не установлена.
- Не используйте это устройство, если у вас есть кардиостимулятор, внутриматочная спираль, имплантированный дефибриллятор или другое имплантированное металлическое или электронное устройство. Такое использование может привести к поражению электрическим током, ожогам, неисправности электрической системы или смерти.
- Эпилепсия
- Тяжелые нарушения артериального кровообращения нижних конечностей
- Брюшная или паховая грыжа
- Не подходите для использования во время беременности или родов.
- Не используйте это устройство при недиагностированных болевых синдромах. Используйте его только после того, как будет диагностирована причина боли.
- При наличии заболеваний сердца без консультации с врачом.
- Не используйте устройство на участках с рубцами в течение как минимум 10 месяцев после операции.
- Это устройство не следует использовать на участках тела с плохим кровообращением.
- Высокая температура
- Избегайте размещения электродов в области каротидного синуса (передняя часть шеи) или в транскеребральной области (вдоль головы).

Группа пользователей, предполагаемая группа пациентов

Для режима TENS: для временного облегчения боли в мышцах в связи с крепатурой вследствие физической нагрузки или обычной бытовой деятельности. При менструальных болях: многие женщины страдают от спазмов в животе и сильных менструальных болей до и во время менструации; боль в нижней части живота могут вызывать также такие заболевания, как эндометриоз. Эти боли часто бывают настолько сильными, что требуется немедленное обезбоживание. Это устройство включает самоклеящиеся подушечки TENS с функцией тепла для облегчения боли при менструальных спазмах и боли, вызванной эндометриозом. Используемая технология TENS обеспечивает целенаправленное лечение боли. Устройство имеет в общей сложности 20 уровней интенсивности для различных потребностей. Это безопасный и очень простой способ облегчения боли.

Предполагаемый пользователь: пользователи должны быть не моложе 18 лет, должны уметь пользоваться прибором и понимать инструкции. Профессиональные пользователи также являются соответствующими пользователями.

Среда применения, пользователь и группа пациентов: клиники или домашнее использование.

Применение

Порядок работы

- Подключите разъемы электродных подушечек **1** к кабельным клеммам.
- Вставьте штекер электродного кабеля в предназначенное для него гнездо **2** в основном блоке.
- Соедините магнитные зажимы основного блока и подушечки для TENS и тепла **4**.
- Закрепите все подушечки на области воздействия.
- Нажмите кнопку «ВКЛ/ВЫКЛ» **6** и выберите программу.

Установка и использование [подробное описание работы]

- Разместите подушку для TENS и тепла **1** и/или электроды **4** на области воздействия.
- Нажмите кнопку «ВКЛ/ВЫКЛ» **6**, чтобы включить устройство в режиме ожидания (устройство издает звуковой сигнал, при этом начнут мигать два символа «Тепло» **III** и «TENS» **III**). Если в течение примерно 120 секунд не выполняется никаких действий, устройство автоматически выключится.
- В режиме ожидания нажмите кнопку [+]**1**, чтобы запустить функцию TENS (устройство издает звуковой сигнал, при этом символ **III** остается включенным, а символ **III** выключится. Если требуется подогрев, нажмите символ **III**, чтобы активировать функцию (зуммер издает звуковой сигнал, и функции TENS и тепла будут активны одновременно). Если в течение 30 секунд не выполнятся никаких действий, устройство автоматически заблокируется. Чтобы разблокировать его, нажмите кнопку **4**.
- Чтобы увеличить интенсивность, нажмите в режиме TENS кнопку **+**[+] **1**; всего доступно 20 уровней. Для уменьшения интенсивности нажмите кнопку **[-]** **2**. После уменьшения интенсивности до уровня 0 функция TENS перестает действовать и устройство возвращается в режим ожидания (мигают символы тепла **III** и TENS **III**). Если в течение примерно 120 секунд не выполняется никаких действий, устройство автоматически выключится. Примечание: При нажатии кнопки **1** или **2** всегда раздается звуковой сигнал. Если продолжать нажимать одну из кнопок после того, как максимальный или минимальный уровень уже достигнут, устройство издает звуковой сигнал несколько раз.
- Стандартное время процедуры: 30 минут. По окончании процедуры устройство автоматически возвращается в режим ожидания, при этом мигают оба символа: тепла **III** и TENS **III**.
- Во время процедуры TENS нажмите на символ **III**, чтобы начат нагрев (устройство издает звуковой сигнал). Стандартная температура нагрева составляет 43°С. Чтобы выключить нагрев, просто нажмите на символ **III** еще раз (устройство издает звуковой сигнал), и символ тепла погаснет.
- Во время терапии теплом без функции TENS остается гореть только символ **III**. Если нажать на символ **III**, нагрев прекратится, и устройство вернется в режим ожидания.
- Для завершения использования устройства нажмите кнопку «ВКЛ/ВЫКЛ» **6**. Если в режиме TENS устройство распознает, что электроды прикреплены неправильно, то через 2 секунды зуммер издает многократный звуковой сигнал, а затем устройство перейдет в режим ожидания. Если это произойдет в режиме нагрева, это не повлияет на устройство, и работа функции обогрева продолжится в обычном режиме до тех пор, пока она не завершится через 30 минут. После этого устройство вернется в режим ожидания.
- При зарядке устройство переключается из режима ожидания/работы в режим зарядки. Во время процесса зарядки символ нагрева **III** мигает, а когда прибор полностью заряжен – горит постоянно.
- Когда батарея устройства разряжена, раздается многократный звуковой сигнал, и устройство автоматически выключится.
- По окончании использования устройства аккуратно снимите электродные подушечки с кожи. Для защиты снова наклейте на гелевую подушечку защитную пленку.

Устранение неполадок

Ошибка	Возможные причины	Решение
Устройство не запускается	Разряжен или неисправен аккумулятор	Зарядите аккумулятор / обратитесь в сервисную службу
Устройство автоматически останавливается	Не распознано человеческое тело	1. Электродная подушечка была плохо прикреплена. <p>2. Кожа слишком сухая. Предварительно увлажните ее.</p> <p>3. Возможно, неисправна электродная подушечка, замените ее.</p> <p>4. Возможно, неисправен кабель электрода, замените его.</p>
Устройство заблокировано	Сработала блокировка устройства.	Чтобы разблокировать устройство, нажмите кнопку [-] 2 , (для получения дополнительной информации см. Руководство по использованию).
Слабый сигнал электростимуляции	Возможные проблемы с электродами: <p>1. Слишком сухие или грязные.</p> <p>2. Проблемы с расположением или проблемы с кабелем.</p> <p>3. Повреждение вследствие износа.</p>	Попробуйте повторно соединить соответствующие детали. При необходимости замените их.
Неприятные ощущения	1. Слишком высокая интенсивность <p>2. Слишком малое расстояние между электродами</p> <p>3. Повреждение электродов или проводов</p> <p>4. Слишком маленькая поверхность электродов</p>	1. Уменьшите интенсивность <p>2. Исправьте положение электродов</p> <p>3. Замените электроды</p> <p>4. Замените электродную подушечку площадью не менее 16 см (4 × 4 см).</p>
Стимуляция не ощущается	Неправильное расположение электродов / неправильное применение	Замените электроды и следуйте Руководству по использованию. Если вы не можете решить проблему, обратитесь к врачу.

После окончания использования / очистка

Тщательно очистите электродные подушечки и основной блок, если они жирные или грязные. Для этого протрите поверхности мягкой, слегка влажной тканью (используйте воду или мягкое нейтральное моющее средство). Перед повторным использованием дайте им полностью высохнуть.

Технические данные

Название и модель:	medisana Подушечка для облегчения менструальной боли с TENS и теплом TT 250 (модель FDES106)
Время зарядки:	≤ 2 часов
Выходной ток	макс. 70 mA
Выходное напряжение (пиковое):	макс. 35 В ± 20%
Электропитание:	литиевая батарея 3,7 В (адаптер 5 В/1 А)
Устойчивость к нагрузкам:	500 Ω
Срок службы изделия:	5 лет
Условия эксплуатации:	Температура: от +5°С до +40°С, влажность: от 30 % до 85 % относительной влажности, без конденсации, атмосферное давление: 70 – 106 кПа
Условия хранения:	Температура: от -10°С до +50°С, влажность: от 15 % до 90 % относительной влажности, атмосферное давление: 70 – 106 кПа

Тип формы волны / тип импульса:	TENS / двусторонний симметричный импульсный
Количество каналов:	2 канала
Интенсивность:	0 – 20 (регулируемая)
Выходная частота:	8 – 100 Гц ±10%
Ширина выходного импульса:	75 – 250 мкс ±10%
Продолжительность процедуры:	30 минут
Поражение электрическим током:	устройство класса II
Накладная деталь:	область применения BF
Степень защиты от проникновения воды:	IP 22
Температура нагрева:	43°С ±2°С
Размер подушечки для TENS и тепла:	181 × 86,33 мм ±0,5 мм
Размеры (Д × Ш × В):	прибл. 52 × 69 × 24 мм
Вес:	прибл. 41 г
Артикул №:	88352
Номер EAN:	4015588 88352 1

Запасные части (продаются отдельно, не входят в комплект поставки TT 250):

- Комплект с 2-мя подушечками для TENS и тепла, арт. 88353 / EAN 4015588 88353 8
- Комплект с 4-мя электродными подушечками, арт. 88354 / EAN 401558888354 5
- Кабель для электродов, арт. 88355 / EAN 4015588 88355 2

Утилизация

Запрещается утилизировать данный прибор вместе с бытовыми отходами. Каждый потребитель обязан сдавать все электрические и электронные приборы, в зависимости от того, содержит ли они вредные вещества или нет, в приемные пункты своего города либо в торговые предприятия, чтобы обеспечить их экологическую утилизацию. Перед утилизацией устройства извлеките батареи. Выбрасывайте использованные батарейки только в специальные контейнеры или сдавайте в пункты приема батареек в магазинах! Запрещается утилизация вместе с бытовыми отходами! По вопросам утилизации обратитесь в вашу коммунальную службу или к дилеру.

Гарантия/условия ремонта

Гарантийный срок на изделия medisana составляет три года. В гарантийном случае дата покупки подтверждается кассовым чеком или счетом.Ваши законные гарантийные права не ограничиваются нашей гарантией, изложенной ниже.

<p>В ходе постоянного совершенствования прибора возможны технические и конструктивные изменения.</p>
<p>Актуальная версия настоящего руководства по использованию размещена на сайте: https://docs.medisana.com/88352</p> <p>Информацию о сервисе можно найти здесь: https://www.medisana.com/servicepartners</p>
1639

