

MT-109 BTO / MT-109 BTOW



FR SYSTÈME STÉRÉO TOURNE-DISQUE

- EMPLACEMENT ET DESCRIPTION DES COMMANDES**
1. Contropoids
 2. Levier de bras
 3. Support de bras de lecture
 4. Bouteau de lecture
 5. Bouton **PITCH** (Afin d'ajuster la vitesse du plateau)
 6. Interrupteur M/A, Sélecteur de vitesse (33/45)
 7. Cellule et diamant
 8. Plateau (Placez le couvercle-plateau en caoutchouc et placez votre disque ici)
 9. Phono/Line Out Commutateur
 10. Entrée Alimentation DC
 11. Prise de sortie RCA pour appareil externe
 12. Connecteur de mise à la terre (Frettre de mise à masse)
 13. Commutateur LED
 14. Entrée amplificateur / désactivé/Commutateur
 15. Caractères
 16. Contrôle antipatinage

Attention: Cette platine ne possède pas la fonction AUTO-STOP.

ALIMENTATION

Utilisez l'adaptateur CA
Adaptateur secteur:
Entrée 100-240V ~ 50/60Hz, 0.5A
Sortie 12.0V \pm 0.2A

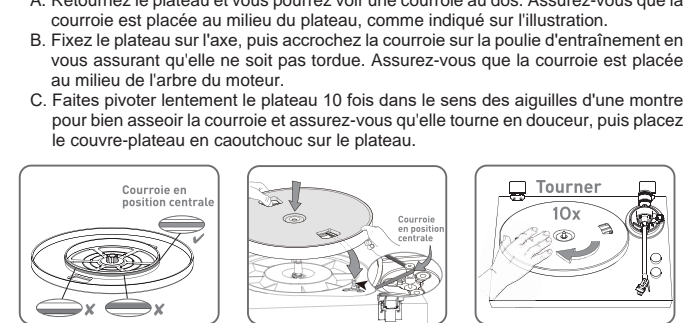
Les adaptateurs secteur fournis peuvent uniquement être utilisés sur une alimentation secteur de 100-240V.
L'adaptateur secteur fourni ne peut en aucun cas être utilisé sur un autre type d'alimentation.

Attention:

- Retenez l'appareil de tout emballage et insérez le couvercle anti-poussière sur les charnières à l'arrière de l'appareil.
- * Éteignez l'appareil avant de débrancher l'adaptateur secteur afin d'éviter d'abîmer l'appareil.
- * En cas de non-utilisation prolongée, débranchez l'adaptateur secteur de la prise.
- Placez l'appareil à proximité de la prise murale et veillez à ce que cette dernière soit facilement accessible. En cas de dysfonctionnement, débranchez immédiatement l'appareil de la prise murale.
- * L'adaptateur secteur permet de débrancher l'appareil. Il doit rester facilement accessible durant l'utilisation.
- * Pour couper complètement l'alimentation de l'appareil, débranchez l'adaptateur de la prise secteur.
- * N'utilisez jamais un adaptateur secteur abîmé. Placez le câble d'alimentation de manière sûre et de façon à ne pas le coincer ou l'écraser. Si le câble est endommagé, contactez un service de réparation.

PRÉPARATION

- Retenez l'appareil de tout emballage et insérez le couvercle anti-poussière sur les charnières à l'arrière de l'appareil. Remarque: Les charnières sont un peu serrées, soyez prudent lors de la fixation.
- Retirez ensuite tout ruban adhésif ou fil retenant les pièces du plateau tournant en position.
- Comment installer le plateau sur l'axe et accrocher la courroie:
 - A. Retournez le plateau et vous pourrez voir une courroie au dos. Assurez-vous que la courroie est placée au milieu du plateau, comme indiqué sur l'illustration.
 - B. Fixez le plateau sur l'axe, puis accrochez la courroie sur le poulie d'entraînement en vous assurant qu'elle ne soit pas tordue. Assurez-vous que la courroie est placée au milieu de la table du moteur.
 - C. Faites pivoter lentement le plateau 10 fois dans le sens des aiguilles d'une montre pour bien asséoir la courroie et assurez-vous qu'elle tourne en douceur, puis placez le couvercle-plateau en caoutchouc sur le plateau.



ALLUMER / ÉTEINDRE L'UNITÉ

1. Connectez l'adaptateur secteur à l'appareil et à la prise murale, tournez l'interrupteur d'alimentation ON/OFF dans le sens des aiguilles d'une montre jusqu'à entendre un «clic» et choisissez la vitesse nécessaire (33/45) en fonction du disque.
2. Lorsque vous avez terminé d'utiliser l'appareil, tournez l'interrupteur POWER ON/OFF sur «OFF» pour éteindre l'appareil.

CONNEXION AVEC UN AMPLIFICATEUR EXTERNE/ SYSTÈME DE HAUT-PARLEURS

Cette platine vinyle n'a pas de haut-parleur intégré. Pour écouter de la musique, vous devez la connecter à un autre amplificateur externe ou système de haut-parleurs via la prise de sortie RCA. Il existe deux modes.

Mode un:

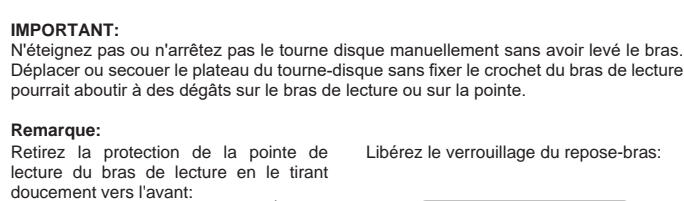
Appuyez sur le commutateur PH/Line out pour basculer sur la position Line out, connectez la platine vinyle au système de haut-parleurs (avec amplificateur de puissance intégré).

Mode deux:

Appuyez sur le commutateur PH/Line out pour basculer sur la position PH, connectez la platine vinyle à l'amplificateur phono externe, puis connectez l'amplificateur phono au système de haut-parleurs (avec amplificateur de puissance intégré).

ÉCOUTER UN DISQUE

1. Placez un disque sur le plateau du tourne-disque et choisissez la vitesse nécessaire (33/45) en fonction du disque.
2. Enlevez la protection du styli et détachez les supports du bras de lecture.
3. Soulevez le levier pour lever le bras de lecture et déplacez doucement le bras de lecture sur la position désirée sur le disque, abaissez le levier du bras de lecture doucement sur le disque pour commencer à lire le disque. (Lorsque vous abaissez le levier de levage du bras, ne le tirez pas au-delà de la position du repose-bras.)
4. Tournez le bouton **PITCH** pour régler la vitesse du plateau si nécessaire.



Retirez la protection de la pointe de lecture du bras de lecture en le tirant doucement vers l'avant. Libérez le verrouillage du repose-bras: soulevez le bras de lecture: abaissez doucement le bras de lecture à l'aide du levier tactile du bras de lecture: soulevez le bras de lecture: abaissez doucement le bras de lecture à l'aide du levier tactile du bras de lecture:

- Lire attentivement les instructions avant de faire fonctionner l'appareil.
- Read the instructions carefully before operating the unit.
- Lets este manual com atenção antes de qualquer utilização.
- Bitte lesen sie dieses handbuch vor dem gebrauch des gerätes sorgfältig durch.
- Antes de utilizar este aparato, lea atentamente las siguientes instrucciones.
- Leggere attentamente questo manuale prima di utilizzare l'apparecchio.
- Lees deze handlinging aandachtig voor u het toestel gebruikt.

FUNCION DE LA SORTIE BLUETOOTH

Le mot **Bluetooth®** ainsi que les marques et logos sont des marques commerciales déposées détenues par Bluetooth SIG, Inc. et l'utilisation de ces marques par New One S.A.S se fait dans le cadre d'une autorisation. Les autres marques et noms commerciaux sont les propriétés de leurs titulaires respectifs.

Bluetooth actif/désactivé

Avec la fonction de sortie Bluetooth, l'unité peut transmettre le son audio à d'autres récepteurs Bluetooth (par exemple, haut-parleur Bluetooth, écouteurs Bluetooth).

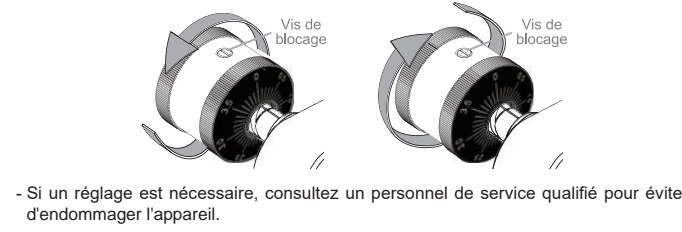
1. Allumez votre appareil Bluetooth et activez la fonction Bluetooth sur l'appareil.
2. Lors de la lecture du disque, appuyez sur le commutateur **BT OUT** pour basculer sur la position ON. L'appareil tentera de se connecter automatiquement à l'appareil Bluetooth à proximité. Le voyant lumineux clignotera rapidement en bleu en mode de synchronisation et restera allumé une fois le couplage réussi. La musique du disque vinyle sera transmise sans fil au haut-parleur ou au casque.
3. Réglez le niveau de volume via le haut-parleur ou appuyez sur les commandes de volume du casque.

- Remarques:
- Le mode de sortie Bluetooth, le mode de sortie ligne se déconnectera automatiquement.
 - Le couplage reste intact lorsque l'unité étou l'appareil Bluetooth sont amenés hors de la portée de liaison. Une connexion active sera rétablie lorsque votre appareil Bluetooth revient dans la portée de liaison.
 - S'il y a des appareils de lecture Bluetooth à proximité dont la fonction Bluetooth est activée, mais que certains d'entre eux ne sont pas les appareils que vous souhaitez coupler, désactivez leur fonction Bluetooth et essayez à nouveau de coupler.
 - Pendant l'opération de couplage, si l'unité s'apparie avec l'appareil Bluetooth avec lequel vous ne souhaitez pas vous connecter, désactivez la fonction Bluetooth sur cet appareil ou éteignez l'appareil. Ensuite, réessayez le couplage.
 - L'unité ne peut pas se connecter avec des smartphones, des téléviseurs ou des ordinateurs, car l'unité ne peut pas recevoir de données de ces appareils et ne peut pas se connecter avec eux.
 - Un léger décalage audio en mode Bluetooth peut être dû à la latence de la technologie de transmission sans fil.
 - Il existe de nombreux appareils compatibles Bluetooth sur le marché. Nous ne pouvons pas garantir la prise en charge de tous les différents modèles (Par exemple, la fonction de synchronisation du volume de l'appareil Bluetooth peut ne pas se refléter correctement sur l'appareil).

AJUSTEMENT DU CONTREPOIDS

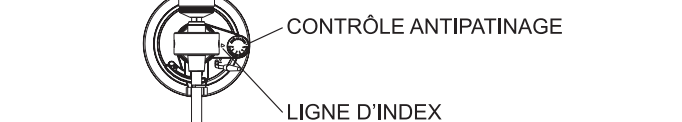
Désaffecter la vis de blocage avant de régler le contrepois. Placez un manomètre à styli sur le plateau, puis déplacez doucement le bras de lecture, laissez le styli sur le manomètre. Si l'affichage de la pression du styli est <3g, vous pouvez faire tourner le contrepois dans le sens inverse des aiguilles d'une montre (voir l'image de gauche) jusqu'à ce qu'il affiche 3.5g. Si l'affichage de la pression du styli est >4g, vous pouvez faire tourner le contrepois dans le sens des aiguilles d'une montre (voir l'image de droite) jusqu'à ce qu'il affiche 3.5g. Serrez le styli de blocage une fois le réglage terminé.

- Remarques:
- Une force d'appui recommandée pour la cartouche équipée de l'AT 3600L est de 3,0 à 4,0 g.
 - Le contrepois du bras de lecture a été réglé en usine pour la cartouche AT3600L installée.



RÉGLAGE DU CONTRÔLE ANTIPATINAGE

Régler le bouton de contrôle ANTIPATINAGE à la même valeur sélectionnée sur la bague graduée pour qu'elle corresponde au poids de l'aiguille insérée sur le disque. Si le poids est de 3 grammes, le bouton de contrôle doit être réglé sur la valeur 3.



MIEILLEURE UTILISATION DU TOURNE-DISQUE

1. Lorsque vous ouvrez ou fermez le couvercle du tourne-disque, manipulez-le soigneusement, en le prenant soit au centre, soit de chaque côté.
2. Ne touchez pas l'embout de l'aiguille avec les doigts, évitez de cogner l'aiguille contre le disque.
3. Nettoyez fréquemment l'embout de l'aiguille - utilisez une brosse douce avec un mouvement «avant-arrière» uniquement.
4. Vous devez utiliser un liquide de nettoyage d'aiguille, utilisez-le en faible quantité.
5. Essayez toujours la protection de poussière et le boîtier du tourne-disque avec un tissu doux. N'utilisez qu'une petite quantité de détergent léger pour nettoyer le tourne disque et le couvercle de la poussière.
6. N'utilisez jamais de produits chimiques ou de solvants abrasifs sur aucune partie du système de tourne-disque.

Par la présente, NEW ONE S.A.S déclare que l'appareil MUSE MT-109 BTO/ MT-109 BTOW est conforme aux exigences essentielles et autres dispositions pertinentes de la directive 2014/53/EU. La déclaration de conformité peut être consultée sur le site www.muse-europe.com

SPÉCIFICATIONS

GÉNÉRALITES
Puissance d'entrée: 100-240V CA ~ 50/60Hz
Puissance de sortie: DC 12.0V \pm 0.2A

BLUETOOTH

Bluetooth: V5.3+BR+EDR
Bluetooth: 2.402-2.483Hz
Puissance de sortie des RF (fréquences radio): +6 dBm
Distance de fonctionnement: Jusqu'à 10 mètres mesurés en espace ouvert (les murs et les structures peuvent affecter la portée de l'appareil)

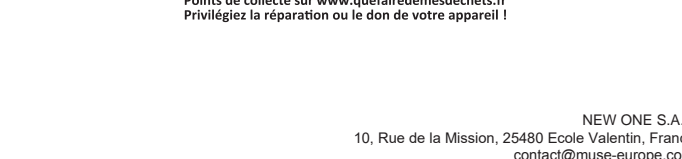
CONSIGNES DE SÉCURITÉ

- CAUTION** RISK OF ELECTRIC SHOCK DO NOT OPEN
- ATTENTION:** Pour réduire le risque de choc électrique, ne démontez pas l'appareil. L'appareil ne contient aucune pièce qui ne puisse être réparée par l'utilisateur. Confiez tout entretien à un technicien qualifié.
- ⚠ Le symbole de foudre terminé par une flèche à l'intérieur d'un triangle avertit l'utilisateur de la présence d'une «tension dangereuse» dans l'appareil.
- ⚠ Le point d'exclamation à l'intérieur d'un triangle avertit l'utilisateur de la présence d'importantes instructions dans le manuel accompagnant l'appareil.
- AVERTISSEMENT: POUR PRÉVENIR TOUT RISQUE D'INCENDIE OU DE CHOC ÉLECTRIQUE, N'EXPOSEZ PAS CET APPAREIL À LA PLUIE OU À L'HUMIDITÉ.**

IMPORTANT

- Utilisez cet appareil sous un climat tempéré.
- La plaque signalétique se trouve à l'arrière de cet appareil.
- Veillez à avoir une ventilation minimale de 5 cm autour de l'appareil pour une aération suffisante et que la ventilation ne soit pas gênée en recouvrant les orifices d'aération de l'appareil avec des objets tels que journaux, nappes, rideaux, ...
- Ne placez pas de sources de flammes nues, telles que des bougies allumées sur l'appareil.
- Ne pas exposer l'appareil à des gouttes d'eau ou d'éclaboussures.
- Ne placez pas d'objets remplis de liquides, tels que verre, vase ou objets similaires sur l'appareil.
- Ne pas jeter les piles dans le feu. Respectez l'environnement lors de la disposition des piles usagées.
- Les piles ne doivent pas être exposées à une chaleur excessive comme le soleil, le feu ou autre source de chaleur similaire.
- L'adaptateur secteur permet de débrancher l'appareil. Il doit rester facilement accessible durant l'utilisation. Pour couper complètement l'alimentation de l'appareil, débranchez l'adaptateur de la prise secteur.
- La température ambiante de fonctionnement maximale de l'appareil est de 40°C.
- Sous l'influence du phénomène transitoire rapide et / ou phénomène électrostatique électrique, le produit pourrait présenter des dysfonctionnements et l'utilisateur devra faire une réinitialisation de l'appareil.
- Le fonctionnement normal du produit peut être perturbé par de fortes interférences électromagnétiques. Si tel est le cas, il suffit de réinitialiser le produit pour qu'il reprenne son fonctionnement normal en suivant le manuel d'instructions. Si le fonctionnement ne revient toujours pas à la normale, veuillez débrancher et utiliser le produit dans un endroit offrant une meilleure réception.

- Si à l'avenir, vous deviez vous débarrasser de ce produit, sachez que les produits électriques usagés ne doivent pas être jetés avec les ordures ménagères. Des installations destinées au recyclage existent. Veuillez auprès de votre municipalité ou de votre revendeur des conseils. (Directive européenne sur les Déchets d'Équipements Électriques et Électroniques)



NEW ONE S.A.S

10, Rue de la Mission, 25480 Ecoles Valentin, France
contact@muse-europe.com



GB TURNTABLE STEREO SYSTEM

- LOCATION AND DESCRIPTION CONTROLS**
1. Counterweight
 2. Lift lever
 3. Tone arm rest
 4. Tone arm
 5. Pitch control knob (to adjust the speed of platter)
 6. Power on/off, Speed selector (33/45)
 7. Cartridge with stylus
 8. Platter (Place the rubber mat and the place your record here)
 9. Phono / Line Out Switch
 10. DC JACK
 11. External device output jack
 12. Ground connector
 13. LED indicator
 14. BT Out on/off Switch
 15. Hinges
 16. ANTI-SKATING CONTROL
 17. Dust cover

Note: This turntable does not have Auto-stop function.

POWER SUPPLY

Using the AC adaptor
AC adaptor:
Input 100-240V ~ 50/60Hz 0.5A
Output 12.0V \pm 0.2A

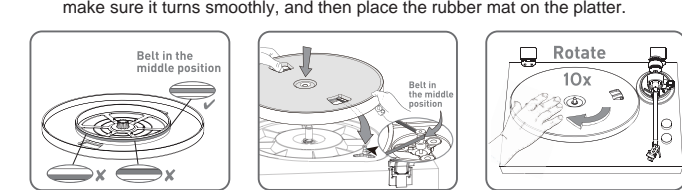
The supplied AC adaptor is suitable for use on AC mains supplies of 100-240V ~ AC and should only be connected to a mains supply within these parameters.

CAUTION

- The included AC adaptor is exclusively intended to be used with this device.
- Turn off the power before unplugging the AC adaptor to avoid damaging the device.
- In case of unused for long periods, unplug the AC adaptor from the outlet.
- Place the unit near the outlet and make sure it is easily accessible. If a malfunction occurs, immediately disconnect the unit from the wall outlet.
- The adaptor enables you to unplug the unit. It must be easily accessible during use.
- To completely turn off power, unplug the adaptor from the wall outlet.
- Never use a damaged power adapter. Place the power cord safely and so that you do not pinch or crush it. If the cable is damaged, contact a repair service.

GETTING STARTED

1. Remove the unit from all packaging and slide the sockets on the dustcover onto the hinges on the back of the unit. Then remove any tape or wire holding parts of the turntable in position.
2. Fix platter on spindle and hook the belt:
 - A. Flip the platter and you can see a belt on the back. Make sure that the belt is placed in the middle of the platter, as what is shown in the picture.
 - B. Fix the platter on spindle, and then hook the belt over the pulley making sure it is not twisted. Make sure that the belt is placed in the middle of the motor shaft, as what is shown in the picture.
3. Rotate the platter slowly 10x in a clockwise direction to seat the belt properly and make sure it turns smoothly, and then place the rubber mat on the platter.



TURN ON/OFF THE UNIT

1. Connect the AC adaptor to the unit and wall outlet, rotate the **POWER ON/OFF** switch clockwise until a "click" is heard and set 33/45 RPM speed.
2. When you have finished the unit, rotate the **POWER ON/OFF** switch to "OFF" to turn off the unit.

CONNECTING WITH EXTERNAL AMPLIFIER/ SPEAKER SYSTEM

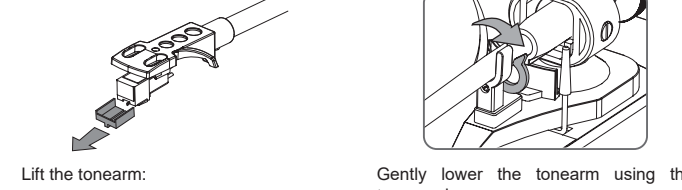
This turntable do not have built-in speaker. To listen the music, you need to connect it to other external amplifier or speaker system via the RCA output jack. There are two modes.
Mode One:
Press the PH/Line out switch to Line out, connect the turntable to the speaker system (with power amplifier built-in).
Mode Two:
Press the PH/Line out switch to PH, connect the turntable to the external phono amplifier and then connect the phono amplifier to the speaker system (with power amplifier built-in).

LISTEN TO THE PHONO

1. When the unit is on, place a record on the turntable platter and select the desired speed (33/45) according to the record.
2. When you are playing 45RPM singles, place the 45 RPM adapter on the center spindle.
3. Remove the stylus cover from the stylus and released the Tone arm rest.
3. Push up the lift lever to raise the tone arm and gently move the tone arm to the desired position onto the record, Push down the lift lever, the tone arm slowly onto the record to start playing the record.
- (When you pull down the lift lever, do not pull it beyond the position of tone arm rest.)
4. Rotate the **PITCH** knob to adjust the speed of platter.
5. Raise the tone arm and place it back in the rest and then turn off the power to prevent the turntable from spinning.

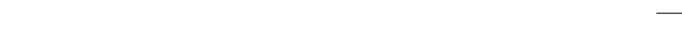
IMPORTANT

- Do not turn on or stop the Turntable platter manually. Moving or jarring the Turntable platter without securing the Tone Arm Clamp could result in damage to the Tone Arm or Stylus.
- Note: Remove the protective Stylus Guard from the tonearm cartridge by gently pulling it forwards.



WARNING

- If at any time in the future you should need to dispose of this product please note that Waste electrical products should not be disposed of with household waste. Please recycle where facilities exist. Check with your Local Authority or retailer for recycling advice. (Waste Electrical and Electronic Equipment Directive)



BLUETOOTH OUT FUNCTION

The Bluetooth® word mark and logos are registered trademarks owned by Bluetooth SIG, Inc. and any use of such marks by New One S.A.S is under license. Other trademarks and trade names are those of their respective owners.

- Bluetooth on/Off**
With the Bluetooth out function, the turntable can transmit the audio sound to other Bluetooth receivers (e.g Bluetooth speakers, Bluetooth headphones).
1. Turn on your Bluetooth device and enable Bluetooth on the device.
 2. When playing the record, press **BT OUT** button to ON. The device will try to connect with the nearby Bluetooth device automatically. The indicator light will blink blue light in pairing mode and remain on after paired successfully. The vinyl music will be transmitted to the speaker or headphones wirelessly.
 3. Adjust the volume level via speaker or press the volume controls of the headphones.

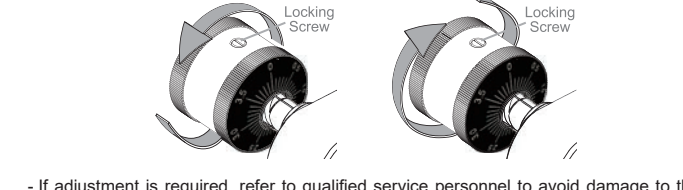
- Notes:
- During in Bluetooth out mode, the line out will be disconnected automatically.
 - Pairing remains intact when the unit and/or your Bluetooth device is taken out of communication range. An active connection will be re-established when your Bluetooth device returns within range.
 - If there are nearby Bluetooth playback devices which have the Bluetooth function enabled, but some of them are not the devices you want to pair, disable their Bluetooth function and try pairing again.
 - During pairing operation, if the turntable pairs with the Bluetooth device with which you do not want to pair, disable the Bluetooth function on this device or turn off the device. Then try pairing again.
 - The turntable is unable to pair with smartphones, TVs or computers, as the turntable cannot receive data from these devices and cannot pair with them.
 - Minor audio lag in Bluetooth mode may be caused due to the latency of wireless transmission technology.
 - There are many Bluetooth enabled devices in the market. We cannot guarantee to support all different models (e.g. Volume synchronization function of the Bluetooth device may not reflect properly on the unit).

COUNTERWEIGHT ADJUSTMENT

Loosen the lock screw before adjusting the counterweight. Place a stylus pressure gauge on the platter, and then gently move the tone arm, place the stylus on the stylus pressure gauge. If the stylus pressure display is <3g, you can rotate the counterweight counterclockwise (see the left picture) until it displays 3.5g. If the stylus pressure display is >4g, you can rotate the counterweight clockwise (see the right picture) until it displays 3.5g. Tighten the lock screw after the adjustment is completed.

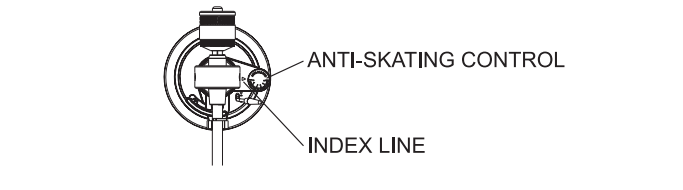
Notes:

- The recommended tracking force for the AT 3600L cartridge fitted cartridge is 3.0-4.0g.
- The tone arm counterweight has been factory preset for the AT3600L cartridge fitted.



ANTI-SKATING CONTROL ADJUSTMENT

Place the ANTI-SKATING control at the same value selected on the scale ring so that it corresponds to the weight of the needle on the record. If the weight is 3 grams, the control should be set at value 3.



TIPS FOR BETTER TURNTABLE PERFORMANCE

1. When opening or closing the turntable cover, handle it gently, gripping it either at the center or at each side.
2. Do not touch the needle tip with your fingers; avoid bumping the needle against the turntable platter or record edge.
3. Frequently clean the needle tip-use a soft brush in a "back-to-front" motion only.
4. If you must use a needle cleaning fluid, use very sparingly.
5. Gently clean the dust cover and turntable housing with a soft cloth. Use only a small amount of mild detergent to clean the turntable and dust cover.
6. Never apply harsh chemicals or solvents to any part of the turntable system.

Herety, NEW ONE S.A.S, declares that this MUSE MT-109 BTO/ MT-109 BTOW is in compliance with the essential requirements and other relevant provisions of Directive 2014/53/EU. The declaration of conformity may be consulted at www.muse-europe.com

SPÉCIFICATIONS

GENERAL
AC ADAPTOR:
AC IN 100-240V AC ~ 50/60Hz
Output: DC 12.0V \pm 0.2A

BLUETOOTH

Bluetooth Version: V5.3+BR+EDR
Bluetooth: 2.402-2.483Hz
RF Output Power: +6 dBm
Working Distance: Up to 10 meters measured in open space (wall and structures may affect range of device)

Specifications and appearance are subject to change without notice.

MORE INFORMATION

- **CAUTION:** To reduce the risk of electric shock, do not remove the cover (or back). There are no user serviceable parts inside the unit. Refer all servicing to qualified personnel.
- The lightning flash with arrowhead symbol within the triangle is a warning sign alerting the user of "dangerous voltage" inside the unit.
- The exclamation point within the triangle is a warning sign alerting the user of important instructions accompanying the product.

WARNING

- The use of apparatus in moderate climates.
- The Marking plate is located on the back of the device.
- Make sure there is a minimum distance of 5 cm around the unit for sufficient ventilation.
- Ensure that the ventilation openings is not covered with items such as newspapers, ashtrays, curtains, etc.
- Do not place naked flame sources, such as lighted candles on the apparatus.
- Do not expose this appliance to dripping or splashing water.
- Do not place objects filled with liquids, such as glasses, vase on the device.
- The power plug is used as a disconnect device and must be easily accessible. To be completely disconnected from the power, the plug of the appliance should be disconnected completely. The socket must not be obstructed and should be easily accessible during intended use.
- The apparatus' maximum operating ambient temperature is 40°C.
- Under the influence of fast transient and / or electrostatic phenomenon, the product may malfunction and the user must perform a power reset of the device.
- The normal function of the product may be disturbed by strong Electro-Magnetic Interference. If so, simply reset the product to resume normal operation by following the instruction manual. In case the function could not resume, please use the product in other location.

If at any time in the future you should need to dispose of this product please note that Waste electrical products should not be disposed of with household waste. Please recycle where facilities exist. Check with your Local Authority or retailer for recycling advice. (Waste Electrical and Electronic Equipment Directive)



NEW ONE S.A.S

10, Rue de la Mission, 25480 Ecoles Valentin, France
contact@muse-europe.com



PT SISTEMA DE SOM DE TOCA-DISCOS

DESCRIÇÃO DO APARELHO

1. Contrapeso
2. Alavanca de levantamento
3. Descanso do braço
4. Boteau de leitura
5. Botão **PITCH** (para ajustar a velocidade do prato)
6. LIGAR/DES-LIGAR, seletor de velocidade (33/45)
7. Cápsula com agulha
8. Prato (coloque a tampa de borracha e o disco aqui)
9. Comutador Phono / Line Out
10. Conector de energia
11. Conector de saída para dispositivos externos
12. Conector de terra
13. Indicador LED
14. Comutador Ligar /desligar Bluetooth
15. Dobradiças
16. Controle antiderrapante
17. Tampa de proteção

Nota: Este toca-discos não possui função de parada automática.

ALIMENTAÇÃO

Utilização do adaptador de corrente
Adaptador de corrente:
Entrada 100-240V ~ 50/60Hz 0.5A
Saída 12.0V \pm 0.2A

O adaptador de corrente funciona com uma alimentação AC que varia entre 100V ~ e 240V ~ e o adaptador de corrente fornecido não pode ser, em caso algum, utilizado num outro tipo de alimentação.

Atenção:

- O adaptador de corrente fornecido destina-se apenas a ser utilizado com este aparelho.
- Não o utilize, pois, com outros aparelhos.
- Desligue o aparelho antes de desligar o adaptador de corrente para evitar danificar o leitor.
- No caso de não utilização prolongada, desligue o adaptador de corrente da tomada.
- Coloque o aparelho na proximidade da tomada de parede e certifique-se de que esta se mantém facilmente acessível. Em caso de avária, desligue imediatamente o aparelho da tomada de parede.
- Garanta que o aparelho esteja devidamente alimentado o aparelho. Deve ser mantido facilmente acessível durante a utilização.
- O gira o prato lentamente a alimentação do aparelho, desligue efectivamente o adaptador da tomada de corrente.
- Nunca utilize um adaptador de corrente danificado. Coloque o cabo de alimentação da mesma forma e de modo a não ficar preso nem esmagado. Se o cabo estiver danificado, contacte um serviço de reparação agenci.

COMEÇAR

1. Remova todos os componentes de embalagem da unidade e faça deslizar os discos da cobertura curta e / ou para as dobradiças na parte de trás da unidade.
2. Em seguida, remova qualquer fita ou

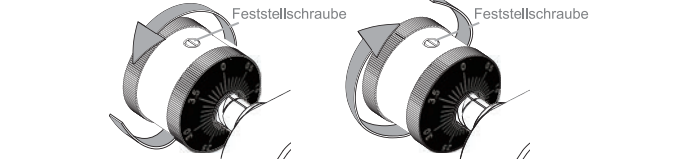
3. Stellen Sie die Lautstärke am Lautsprecher oder mithilfe der Lautsprecherastaten an dem Kopfhörer ein.

Hinweise:
- Im Bluetooth-Out-Modus wird die Line-Out-Verbindung automatisch getrennt.
- Die Verbindung bleibt bestehen, wenn das Bluetooth-Gerät außer Reichweite bzw. ausgeschaltet ist. Eine aktive Verbindung wird dann wieder hergestellt, wenn das Bluetooth-Gerät wieder in Reichweite befindet.
- Falls sich in der Nähe des Plattenspieler Bluetooth-Geräte befinden, an denen Bluetooth aktiviert ist, Sie diese Geräte jedoch nicht koppeln möchten, deaktivieren Sie an diesen Geräten die Bluetooth-Funktion und führen Sie die Kopplung des Plattenspielers erneut durch.
- Falls sich der Plattenspieler während des Kopplungsvorgangs mit einem unerwünschten Gerät verbindet, deaktivieren Sie die Bluetooth-Funktion an jenem Gerät oder schalten Sie es aus. Starten Sie den Kopplungsvorgang dann erneut.
- Der Plattenspieler kann nicht mit Handy, Fernsehern oder Computern gekoppelt werden, da er nicht in der Lage ist, Daten von solchen Geräten zu empfangen.
- Aufgrund der Latenz schnurloser Übertragungstechnologie kann es im Bluetooth-Modus zu geringfügigen Audioverzögerungen kommen.
- Auf dem Markt gibt es viele Bluetooth-fähige Geräte. Es kann nicht garantiert werden, dass dieses Produkt mit allen unterschiedlichen Bluetooth-Geräten kompatibel ist. (Beispielsweise kann es sein, dass die Lautstärkenynchronisationsfunktion des Bluetooth-Geräts nicht richtig auf dem Gerät angezeigt wird.)

GEWENIGWEICH-EINSTELLUNG

Lösen Sie die Schraube, bevor Sie das Gewengewicht einstellen. Setzen Sie ein Nadel-Manometer auf den Plattenspieler. Bewegen Sie dann vorsichtig den Tonarm, sodass die Nadel das Manometer berührt. Sofern ein Nadelruck von <3g angezeigt wird, können Sie das Gewengewicht entgegen dem Uhrzeigersinn drehen (siehe linke Abbildung). Bis 3,5g angezeigt wird, wird ein Nadelruck von <4g angezeigt, drehen Sie das Gewengewicht im Uhrzeigersinn (siehe rechte Abbildung). Bis 3,5g angezeigt wird, ziehen Sie die Sicherungsschraube nach Abschluss der Einstellungen fest.

Hinweis:
- Die empfindliche Aufgaberack für die installierte Kartusche des AT 3600L beträgt 3,0-4,0g.
- Das Gewengewicht des Tonarms wurde für die installierte Kartusche des AT3600L bereits werkseitig eingestellt.

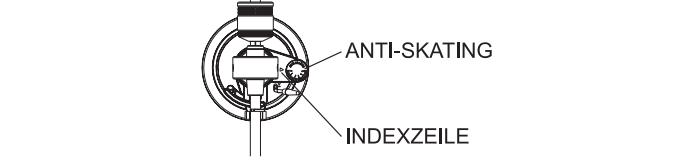


- Falls weitere Einstellungen notwendig sind, wenden Sie sich bitte an professionelles Fachpersonal, um Schäden am Gerät zu vermeiden.

ANTI-SKATING-FUNKTION

Stellen Sie die mit ANTI-SKATING-Regler den Gewicht Wert ein, den Sie mit dem Stielen Sie haben. Dies entspricht dem Gewicht, das die Nadel auf die Schallplatte ausübt.

Falls das Gewicht 3 Gramm beträgt, stellen Sie den Wert 3 ein.



TIPPS ZUM OPTIMIEREN DER LEISTUNG

- Wenn Sie den Deckel des Plattenspielers öffnen oder schließen, gehen Sie vorsichtig vor. Greifen Sie entweder an der Mitte oder an den Seiten.
- Berühren Sie die Nadelspitze nicht mit Ihren Fingern. Vermeiden Sie jegliche Berührung mit dem Plattenspieler oder dem Plattenspieler.
- Reinigen Sie die Nadelspitze nur mit einem weichen Pinsel in einer von hinten nach vorne gerichteten Bewegung.
- Wenn Sie zur Reinigung der Nadel Reinigungsflüssigkeit benötigen, gehen Sie nur sehr sparsam vor.
- Waschen Sie den Staubschub und den Plattenspieler mit einem weichen Tuch ab. Benutzen Sie nur kleine Mengen Reinigungsmitel zur Reinigung des Staubschub und des Plattenspielers.
- Verwenden Sie niemals aggressive Chemikalien oder Lösungsmittel zur Reinigung jeglicher Teile des Plattenspielers.

NEW ONE S.A.S erklärt hiermit, dass dieser „MUSE MT-109 BTO“/ MT-109 BTOW“ den wesentlichen Anforderungen und anderen geltenden Vorgaben der Richtlinie 2014/53/EU entspricht. Die Konformitätsklärung lässt sich unter www.muse-europe.com herunterladen.

TECHNISCHE DATEN

ALGEMEIN
Leistung: 100-240V AC ~ 50/60Hz
Ausgangsleistung: DC 12.0V ~ 0.2A

BLUETOOTH
Bluetooth-Version: V5.3+BR+EDR
Bluetooth: 2.402-2.48GHz
RF-Ausgangsleistung (Radiofrequenz-Ausgangsleistung): +6 dBm
Betriebsbereichste: Bis zu 10 Meter in offenen Räumen (Wände und Hindernisse können die Reichweite des Geräts beeinträchtigen)

Das Modell und die technischen Spezifikationen können jederzeit unangekündigt geändert werden.

SICHERHEITSAUWEISUNGEN

CAUTION RISK OF ELECTRIC SHOCK DO NOT OPEN **ACHTUNG:** Um Elektroschockgefahr zu vermeiden, dürfen Sie das Gerät nicht demontieren. Das Gerät enthält keine Teile, die der Benutzer selbst reparieren kann. Vertrauen Sie die Instandhaltung des Geräts einem Fachmann an.

Das in einem Pflend endende Blitzsymbol innerhalb eines Dreiecks weist den Benutzer auf die Gegenwart einer „gefährlichen Spannung“ im Gerät hin.

Das Ausdruckszeichen im Inneren eines Dreiecks weist den Benutzer auf wichtige Anweisungen hin, die sich in dem das Gerät begleitenden Handbuch befinden.

WARNUNG: UM BRAND- UND ELEKTROSCHOCKGEFAHR VORZUBEUGEN, DÜRFEN SIE DIESES GERÄT WEDER REGEN NOCH FEUCHTIGKEIT AUSSETZEN.

Der Sicherheitshinweis befindet sich an der Rückseite des Geräts.

ACHTUNG

- Verwenden Sie dieses Gerät in klimatisch gemäßigter Umgebung.
- Das Typenschild befindet sich auf der Rückseite des Geräts.
- Achten Sie auf einen Mindestabstand von 5cm zu Ihrem Gerät, um eine ausreichende Belüftung zu gewährleisten.
- Stellen Sie eine ausreichende Belüftung des Geräts sicher und behindern Sie die Belüftungsoffnungen nicht mit Gegenständen wie z. B. Zeitungen, Tischdecken, Vorhängen, usw.
- Stellen Sie keine Wärmepumpe wie eine angezündete Kerze auf oder in der Nähe des Geräts ab.
- Werden Sie das Gerät niemals Wasser spritzern oder Feuchtigkeit aus.
- Stellen Sie kein mit Wasser gefülltes Gefäß, wie z. B. Vasen, in der Nähe des Geräts ab.
- Setzen Sie Batterien nicht ins Feuer! Entwerfen Sie leere Batterien umweltgerecht.
- Batterien dürfen keiner übermäßigen Hitze ausgesetzt werden (wie zum Beispiel praller Sonne, Feuer oder anderen).
- Unter dem Netzstromadapter kann das Gerät von der Netzspannung getrennt werden. Er sollte schnell eingeschaltet werden können und während der vorgesehenen Verwendung nicht blockiert sein. Um das Gerät vollständig vom Netzstrom zu trennen, muss den Netzstromadapter von der Netzsteckdose vollständig getrennt werden.
- Die maximale Umgebungstemperatur für den Betrieb des Geräts beträgt 40°C.
- Unter der Einwirkung von elektrischen und/oder elektronischen Phänomenen kann das Produkt Funkenfunken aufweisen. Ein Zurücksetzen auf die Werkeinstellungen kann sich als notwendig erweisen.
- Der ordnungsgemäße Betrieb des Geräts kann durch starke elektromagnetische Störungen beeinträchtigt werden. Setzen Sie das Gerät in solch einem Fall gemäß den Anweisungen in der Bedienungsanleitung zurück, um den normalen Betrieb wieder herzustellen. Falls der ordnungsgemäße Betrieb nicht fortgesetzt werden kann, versuchen Sie das Gerät an einem anderen Ort zu verwenden.

Wenn Sie dieses Gerät entgegen möchten, denken Sie daran, es bei einer Sammelstelle für elektrische Haushaltsgeräte zu entsorgen. Erkundigen Sie sich nach Ihrer nächstgelegenen Wertstoffsammelstelle. Für detaillierte Informationen wenden Sie sich an die örtlichen Behörden oder an Ihre Händler. (Richtlinie über elektrische und elektronische Abfallgeräte)

NEW ONE S.A.S
10, Rue de la Mission, 25480 Ecole Valentin, France
contact@muse-europe.com



ES SISTEMA DE TOCADISCOS ESTÉREO

DESCRIPCIÓN DEL APARATO

- Contrapeso
- Palanca de altzamiento
- Descanso del brazo fonocaptor
- Brazo fonocaptor
- Control de PITCH (para ajustar la velocidad del disco)
- Control ON/OFF/Agapado, selector de velocidad (33/45)
- Cartucho con aguja
- Plato (coloque la alfombra de goma y ponga el disco aquí)
- Conmutador Phono/ Line Out
- Toma DC
- Toma de salida de dispositivo externo
- Conector de tierra
- Indicador de LED
- Conmutador Bluetooth ein/aus (33/45)
- Botones
- Control antideslizante
- Cubierta antipolvo

Nota: Este tocadiscos no tiene función de parada automática.

ALIMENTACIÓN

Utilización del adaptador de red
Adaptador de corriente:
Entrada 100-240V ~ 0.5A
Salida 12.0V ~ 0.2A

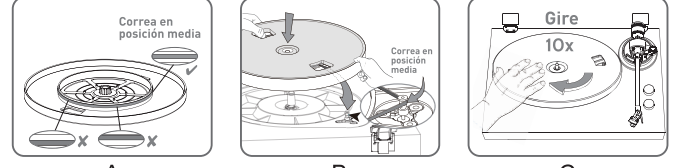
Este adaptador funciona con una alimentación CA de entre 100V ~ y 240V ~. El adaptador de red que se suministra con el aparato no se puede utilizar en ningún caso con otro tipo de alimentación.

Atención:

- El adaptador de red que se suministra ha sido diseñado exclusivamente para utilizarse con este aparato. No lo conecte a ningún otro aparato.
- Apague el aparato antes de desenchufarlo al adaptador de red para evitar que se produzcan daños.
- Cuando no vaya a utilizar el adaptador durante un período de tiempo prolongado, desenchufe el adaptador de red de la toma de corriente.
- Coloque el aparato cerca de la toma de pared y compruebe que puede accederse a esta última fácilmente. Si se produce un fallo en el funcionamiento del aparato, desconéctelo inmediatamente de la toma de pared.
- El adaptador de red se utiliza para conectar y desconectar el aparato. El acceso al alimentador debe permanecer desajustado en todo momento. Para cortar por completo la alimentación del aparato, ha de desenchufar el adaptador de red de la toma de pared.
- No utilice nunca el adaptador si está dañado. Coloque el cable de alimentación de forma segura de manera que no pueda ser aplastado o dañado de otro modo. Si el cable está dañado, contacte con un servicio de reparación.

PRIMEROS PASOS

- Retire todo el embalaje de la unidad y deslice los enchufes de la cubierta antipolvo sobre las bisagras en la parte posterior de la unidad. A continuación, retire cualquier cinta o cable que sujete las partes del tocadiscos en su posición.
- Compruebe que el cable de alimentación tenga cuidado al fijarlo.
- Fije el plato en el eje y enganche la correa.
- De la vuelta al plato y vaya a una correa en la parte posterior. Asegúrese de que la correa esté colocada en el medio del plato, tal y como se muestra en la imagen.
- Fije el plato en el eje y, a continuación, enganche la correa sobre la polea motriz asegurándose de que no esté torcida. Asegúrese de que la correa esté colocada en el medio del eje del motor.
- Cire el plato lentamente 10 veces en el sentido de las agujas del reloj para asentar correctamente la correa y asegurarse de que gire suavemente. A continuación, coloque la alfombra de goma en el plato.



3. Inserte firme y seguramente el enchufe de CC del adaptador en el conector de entrada de CC en la parte posterior de la unidad. Conecte el adaptador de CA a la unidad y a una toma de corriente de pared.

ENCENDER/APAGAR EL APARATO

- Conecte el adaptador de CA a la unidad y a una toma de corriente de pared, gire el interruptor de encendido ON/OFF hacia la derecha hasta que un "click" y ajuste la velocidad a 33/45 RPM.
- Cuando haya terminado de usar la unidad, gire el interruptor de ON/OFF a "OFF" para apagar la unidad.

CONEXIÓN CON AMPLIFICADOR EXTERNO/SISTEMA DE ALTAVOCES

Este tocadiscos no tiene altavoces integrados. Para escuchar música, necesita conectarlo a otro amplificador externo o sistema de altavoces a través del conector de salida RCA. Hay dos modos:

Modo uno:
Ponga el interruptor de PH/Salida de línea en Salida de línea. Conecte el tocadiscos al sistema de altavoces (con amplificador de potencia integrado).

Modo dos:
Ponga el interruptor PH/Salida de línea en PH, conecte el tocadiscos al amplificador phono externo y, a continuación, conecte el amplificador phono al sistema de altavoces (con amplificador de potencia integrado).

PARA ESCUCHAR UN DISCO

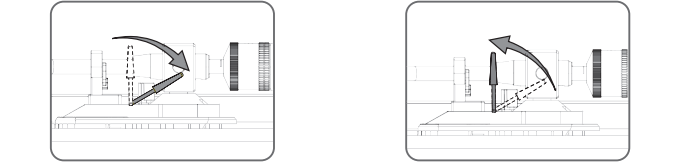
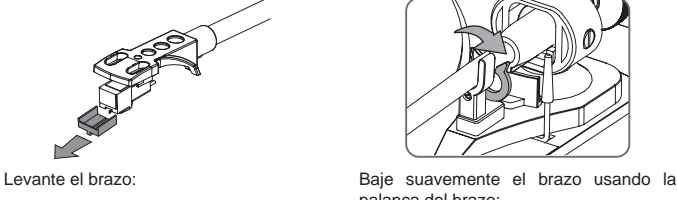
- Cuando la unidad está encendida, Coloque un disco en el plato del tocadiscos y seleccione la velocidad (33/45) que corresponda al tipo de disco.
- NOTA: Si está reproduciendo cintas a 45RPM, coloque el adaptador de 45 RPM en el eje central.
- Retire el capuchón de la aguja y suelte el brazo fonocaptor de su descanso.
- Limpie la aguja con un paño suave y asegure el brazo fonocaptor suya y desplace este despacio hasta la posición deseada del disco, después baje la palanca de altzamiento y el brazo fonocaptor descienda lentamente hasta posarse sobre el disco para comenzar su reproducción.
- Cuando baje la palanca de elevación, no la lleve más allá de la posición de descanso del brazo.)
- Gire la perilla de pitch para ajustar la velocidad del disco.
- Deberá levantar manualmente el brazo y colocarlo en su base y a continuación, apagar el aparato para que el plato deje de girar.

IMPORTANTE:

No gire ni detenga el plato del tocadiscos manualmente. El movimiento o sacudida del plato del tocadiscos sin haber asegurado el brazo fonocaptor podría dañar la aguja del brazo.

Nota:

Retire el protector de la aguja del cartucho del brazo interactivo de él suavemente hacia adelante.



FUNCIÓN BLUETOOTH

Los logos y nombres Bluetooth® son marcas registradas que pertenecen a Bluetooth SIG, Inc. y cualquier uso de dichas marcas por parte de New One S.A.S tiene sus respectivas licencias. Otras marcas comerciales y registradas son propiedad de sus respectivos propietarios.

FUNCIÓN DE SALIDA DE BLUETOOTH

- Encienda el dispositivo Bluetooth y habilite el altavoz Bluetooth o dispositivo Bluetooth.
- Al reproducir el disco, ponga el botón BT OUT en ON. El adaptador intentará conectarse automáticamente con el dispositivo Bluetooth cercano. La luz indicadora parpadeará en azul rápidamente en el modo de vinculación y permanecerá encendida después de vincularse exitosamente. La música del vinilo se transmitirá al altavoz o a los auriculares de forma inalámbrica.
- Ajuste el nivel de volumen a través del altavoz o presione los controles de volumen de los auriculares.

IT STEREO GIRADISCHI

DESCRIZIONE DEI COMANDI

- Contrappeso
- Leva di sollevamento del braccio
- Ferma braccio
- Manopola PITCH (per regolare la velocità del piatto)
- Interruttore di accensione ON/OFF, selettore di velocità (33/45)
- Cartuccia con puntina
- Piatto (posizione qui il tappetino di gomma e il disco)
- Conmutatore Phono/ Line Out
- Connettore CC
- Uscita per dispositivi esterni
- Connettore di terra
- Indicatore di LED
- Bluetooth attivato/disattivato
- Connettori
- Controllo anti-slitamento
- Coperchio anti-polvere

Nota: Questo giradischi non dispone della funzione di arresto automatico.

ALIMENTAZIONE

Utilizzo dell'adattatore AC
Adattatore AC:
Uscita 100-240V ~ 50/60Hz 0.5A
Ingresso 12.0V ~ 0.2A

L'adattatore AC incluso può essere utilizzato con prese di alimentazione di tensione 100-240V ~ Collegare l'adattatore solo a prese di corrente con questo caratteristiche.

Attenzione:

L'adattatore di rete fornito in dotazione è destinato esclusivamente all'uso con il presente apparecchio. Non utilizzare con altri apparecchi.

- Per non danneggiare il lettore, spegnete l'apparecchio prima di collegare l'adattatore di rete.
- Se il cavo di un prolungato periodo di non utilizzo, scollegate il cavo di alimentazione dalla presa.
- Posizionate l'apparecchio nei pressi della presa a muro e fate in modo che questa resti facilmente accessibile. In caso di malfunzionamento scolgate immediatamente l'apparecchio dalla presa a muro.
- L'adattatore di rete permette di scollegare l'apparecchio. Deve essere scollegato dall'alimentazione di rete.
- Non utilizzate mai un adattatore di rete danneggiato. Posizionate il cavo di alimentazione in modo sicuro e in modo che non venga calpestato o schiacciato. Se il cavo è danneggiato, rivolgetevi ad un servizio di assistenza.

Nota:

La forza di tracciamento raccomandata per il cartucho equipado con cartucho AT 3600L es de 3.0 a 4.0g.

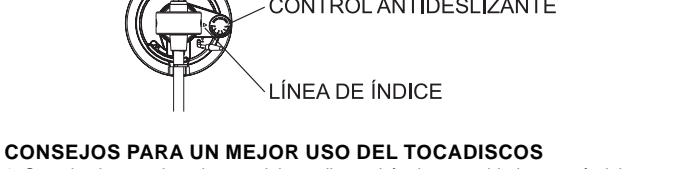
El contrapeso del brazo ha sido preestablecido de fábrica para el cartucho AT3600L instalado.

Si es necesario realizar ajustes, consulte a personal de servicio calificado para evitar daños al equipo.

AJUSTE DEL CONTROL ANTIDESLIZANTE

Coloque el control ANTIDESLIZANTE en el mismo valor seleccionado en el anillo de la escala para que corresponda con el peso de la aguja en el disco.

Si el peso es de 3 gramos, debe fijar el control en el valor 3.



CONSEJOS PARA UN MEJOR USO DEL TOCADISCOS

- Quando abara o cierra la tapa del tocadiscos, hágalo con cuidado, agarrándola o por el centro o por los lados.
- No toque la punta de la aguja con sus dedos; evite que la aguja salte sobre el plato del tocadiscos o el borde del disco.
- Limpie con frecuencia la punta de la aguja con un cepillo suave, siguiendo un movimiento desde atrás hacia delante.
- Si lo usará con un líquido limpiador de la aguja del tocadiscos, hágalo en pequeñas cantidades.
- Limpie la punta guardapolvos y el exterior del tocadiscos con un trapo suave. Use solo una pequeña cantidad de detergente no agresivo para limpiarlos.
- No aplique productos químicos abrasivos ni amuebles sobre ninguna de las partes del tocadiscos.

Per la presente, NEW ONE S.A.S dichiara che il „MUSE MT-109 BTO“/ MT-109 BTOW“ cumple con los requerimientos esenciales y otras provisiones aplicables de la Directiva 2014/53/EU. La declaración de conformidad podrá consultarse en www.muse-europe.com

ESPECIFICACIONES

GENERAL
Energía: 100-240V CA ~ 50/60Hz
Potencia de salida: DC 12.0V ~ 0.2A

BLUETOOTH
Versión Bluetooth: V5.3+BR+EDR
Bluetooth: 2.402-2.48GHz
Potencia RF (radiofrecuencia): +6 dBm
Distancia de rendimiento: Hasta 10 metros en espacio abierto (la pared y las estructuras pueden afectar el rango del dispositivo)

Modo uno:

Ponga el interruptor de PH/Salida de línea en Salida de línea. Conecte el tocadiscos al sistema de altavoces (con amplificador de potencia integrado).

Modo dos:

Ponga el interruptor PH/Salida de línea en PH, conecte el tocadiscos al amplificador phono externo y, a continuación, conecte el amplificador phono al sistema de altavoces (con amplificador de potencia integrado).

PARA ESCUCHAR UN DISCO

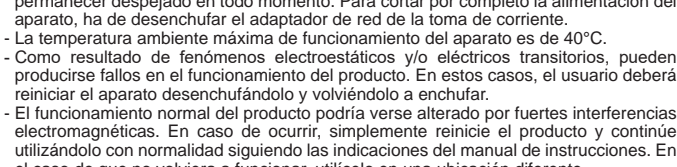
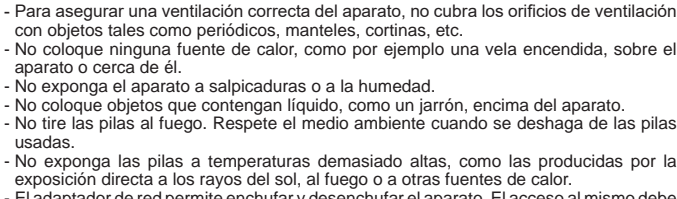
- Quando l'unità è accesa, Posizionare un disco sul piatto girevole e selezionare la velocità desiderata (33/45/78) come mostrato sul disco.
- NOTA: Per riprodurre singoli a 45 giri, posizionare l'adattatore 45 giri sul pannello centrale.
- Levare la leva di sollevamento per alzare il braccio e spostare delicatamente il braccio nella posizione desiderata sul disco, spingere verso il basso la leva di innalzamento, per avvicinare il braccio lentamente alla superficie del disco ed avviare la riproduzione.
- Quando abbassi la leva di sollevamento, non tirarla oltre la posizione del bracciolo)
- Ruotare la manopola Pitch per regolare la velocità del piatto.
- Per avviare il piatto sarà necessario sollevare e riportare manualmente il braccio di lettura a spegnere il giradischi.

IMPORTANTE:

Non ruotare o bloccare la rotazione del piatto del giradischi manualmente. Ruotare o scorrere il piatto del giradischi, senza fissare il braccio della puntina potrebbe danneggiare il braccio e la puntina.

Nota:

Rimuovi la protezione della puntina Sganciare il blocco del braccio: delicatamente in avanti.



FUNZIONE USCITA BLUETOOTH

Il marchio denominativo Bluetooth® è relativo agli marchi registrati di Bluetooth SIG, Inc. e qualsiasi uso di questo marchio da parte di New One S.A.S. ha le sue rispettive licenze. Altri marchi e nomi commerciali sono di proprietà dei rispettivi titolari.

Bluetooth attivato/disattivato

- Attiva il dispositivo Bluetooth, il lettore di giradischi può trasmettere l'audio ad altri ricevitori Bluetooth, come diffusori o cuffie.
- Il dispositivo Bluetooth si abilita la funzione il Bluetooth.
- Durante la riproduzione del disco, sposta l'interruttore BT OUT su ON. Il giradischi tenterà di connettersi automaticamente ad un dispositivo Bluetooth nelle vicinanze.
- L'indicatore luminoso lampeggerà velocemente in blu in modalità di abbinamento e rimarrà acceso ad abbinamento riuscito. La musica riprodotta dai giradischi verrà trasmessa ad un sistema di diffusione o a delle cuffie in modalità wireless.
- Ripete il livello del volume tramite l'apparato o premento i controlli del volume sulle cuffie.

NEW ONE S.A.S
10, Rue de la Mission, 25480 Ecole Valentin, France
contact@muse-europe.com



EN STEREO DRAAITAFELSSTEL

BESCHRIJVING VAN HET TOESTEL

- Contragewicht
- Lifthendel
- Toonaarm
- PITCH-knop (om de snelheid van het draaitafel aan te passen)
- ON/OFF-knop, Snelheidschakelaar (33/45)
- Cartridge met naald
- Plaat (plaats de rubberen mat en uw LP hier)
- Phono / Line Out -schakelaar
- Ingang voor DC
- Uitgang voor extern apparaat
- Handgreep
- LED-indicator
- Bluetooth Aan/UIT
- Schakelaar voor BT OUT-knop op ON, het apparaat zal nu automatisch verbinding met maken met een Bluetooth-apparaat in de buurt.
- Stofkap (plaats de rubberen mat en uw LP hier)

Let op: Deze draaitafel heeft geen Auto-stop-functie.

VOEDING

Gebruik van de netstroomadapter
Netstroomadapter:
Invoer 100-240V ~ 50/60Hz 0.5A
Uitgang: 12.0V ~ 0.2A

De netstroomadapter gebruikt een netstroom van AC 100V ~ 240V. De meegeleverde netstroomadapter mag nooit gebruikt worden op een ander type voeding.

OPGEPAST:

De meegeleverde netstroomadapter mag uitsluitend met dit toestel gebruikt worden. Gebruik hem niet met een ander toestel.

De draaitafel moet met toestel vooraleer te stekker uit het stopcontact trek, om beschadiging van het toestel te vermijden.

Als het toestel lange tijd niet gebruikt wordt, trek de stekker van de netstroomadapter eraf het stopcontact.

Plaats uw toestel dicht bij een stopcontact en zorg ervoor dat het stopcontact makkelijk bereikbaar blijft. Van zodra u een functiestoem vast, dient u de stekker van het stopcontact te trekken.

De netstroomadapter maakt het mogelijk om de stroomvoorziening naar het toestel te onderbreken. Zorg ervoor dat deze altijd makkelijk bereikbaar blijft tijdens het gebruik.

De voeding van het toestel volledig te onderbreken, dient u de stekker van de netstroomadapter uit het stopcontact te trekken.

Gebruik nooit een beschadigde netstroomadapter. Zorg ervoor dat de voedingskabel niet beschadigd is of verpletst wordt. Indien de voedingskabel beschadigd is, neem dan contact op een gekwalificeerde technicus.

AAN DE SLAG

1. Pak het apparaat volledig uit, verwijder alle verpakkingsmateriaal en schuif de busjes van de stofkap op de schermen aan de achterkant van het apparaat. Verwijder alle plakband of draden die de onderdelen van de platenspeler op hun plaats houden.

2. De scharmen draaien telwast stoff. Wees voorzichtig tijdens het installeren.

3. Steek de voedingstekker van de adapter stevig in de DC IN-aansluiting aan de achterkant van het apparaat. Sluit de voedingskabel van het apparaat en het stopcontact.

4. Als u de plaat omraait, ziet u aan de onderkant een aandrijfriem. Zorg ervoor dat de draagriem in het midden van de schijf wordt geplaatst, zoals op de afbeelding wordt weergegeven.

5. Zet het plaat vast op de spindel en haak de aandrijfriem over de aandrijfpoel. Zie erop toe dat de aandrijfriem niet gedraait zit. Zorg ervoor dat de riem in het midden van de motoras geplaatst wordt.

6. Draai het plaatje langzaam 10 keer rechts om zijn as om de aandrijfriem goed op zijn plaats te brengen en er zeker van te zijn dat het geheel soepel draait. Leg vervolgens de mat op het plaatje.

CONSIGLI PER UN MIGLIORE FUNZIONAMENTO DEL GIRADISCHI

- Aprire il coperchio del giradischi con cautela afferandolo al centro o da entrambi i lati.
- Non toccare la punta della puntina di lettura con le mani; evitate di far urtare la puntina sul disco o su qualsiasi altra superficie dura dell'apparecchio.
- Pulire spesso la puntina con un pennellino morbido con un movimento dall'interno verso l'esterno.
- Utilizzare le soluzioni per la pulizia della puntina con moderazione.
- Pulire con cautela il coperchio ed il piatto utilizzando un panno morbido. Utilizzare detersivi non aggressivi o non sgrassanti.
- Non utilizzare solventi o detersivi aggressivi per pulire il giradischi.

Per la presente, NEW ONE S.A.S dichiara che il „MUSE MT-109 BTO“/ MT-109 BTOW“ conformi ai requisiti essenziali e alle disposizioni fondamentali della direttiva 2014/53/EU. La dichiarazione di conformità è consultabile alla pagina www.muse-europe.com

CONNESSIONE AD UN SISTEMA DI AMPLIFICAZIONE O A UN DIFFUSORE ESTERNO

Questo giradischi non ha un diffusore incorporato. Per l'ascolto è necessario collegarlo ad un amplificatore o a un diffusore esterno tramite la presa di uscita RCA. Ci sono due modalità.

Modalità uno:

Sposta l'interruttore PH/Line out su Line out, collega il giradischi al sistema di diffusione con amplificatore integrato.

Modalità due:

Sposta l'interruttore PH/Line out su PH, collega il giradischi all'amplificatore audio esterno e quindi collega l'amplificatore audio al sistema di diffusione con amplificatore integrato.

ASCOLTA IN MODALITÀ PHONO

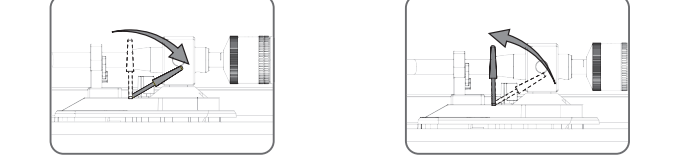
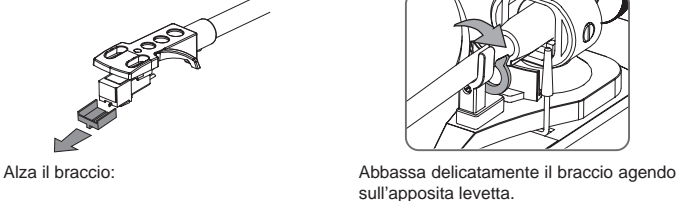
- Quando l'unità è accesa, Posizionare un disco sul piatto girevole e selezionare la velocità desiderata (33/45/78) come mostrato sul disco.
- NOTA: Per riprodurre singoli a 45 giri, posizionare l'adattatore 45 giri sul pannello centrale.
- Levare la leva di sollevamento per alzare il braccio e spostare delicatamente il braccio nella posizione desiderata sul disco, spingere verso il basso la leva di innalzamento, per avvicinare il braccio lentamente alla superficie del disco ed avviare la riproduzione.
- Quando abbassi la leva di sollevamento, non tirarla oltre la posizione del bracciolo)
- Ruotare la manopola Pitch per regolare la velocità del piatto.
- Per avviare il piatto sarà necessario sollevare e riportare manualmente il braccio di lettura a spegnere il giradischi.

IMPORTANTE:

Non ruotare o bloccare la rotazione del piatto del giradischi manualmente. Ruotare o scorrere il piatto del giradischi, senza fissare il braccio della puntina potrebbe danneggiare il braccio e la puntina.

Nota:

Rimuovi la protezione della puntina Sganciare il blocco del braccio: delicatamente in avanti.



FUNZIONE USCITA BLUETOOTH