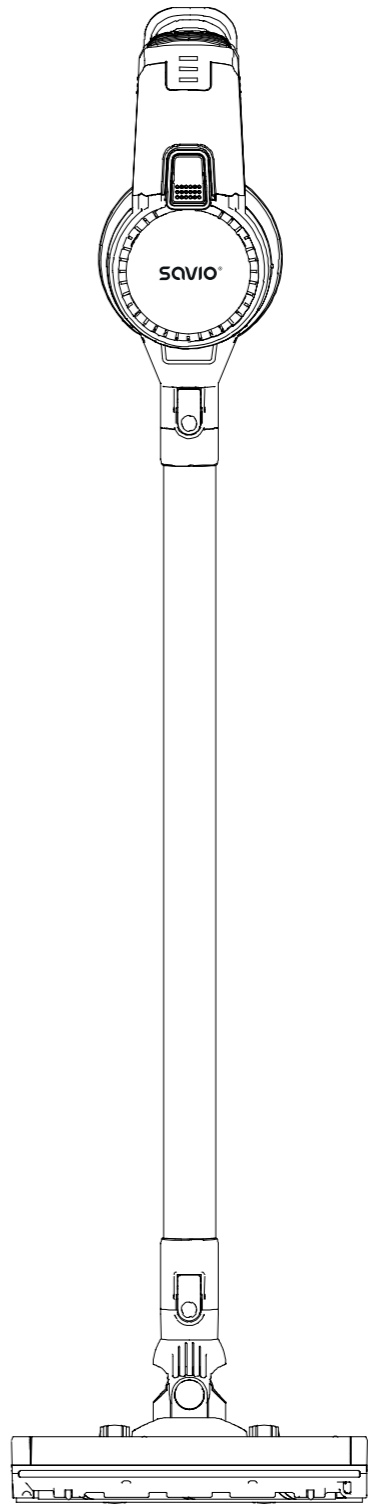


	Problema	Posibles causas	Solución
ES	La aspiradora dejó de funcionar	1. Nivel bajo de batería 2. Conducto de aire bloqueado 3. Depósito de polvo mal instalado	1. Cargue completamente el dispositivo 2. Limpie el conducto de aire y reinicie 3. Verifique la instalación del depósito
	Tiempo de funcionamiento corto	1. Nivel bajo de batería 2. Funcionamiento en modo turbo	1. Cargue completamente 2. Seleccione el modo de funcionamiento adecuado
	Potencia de succión reducida	1. Depósito lleno 2. Cepillo giratorio enredado con cabello 3. Filtro HEPA sucio o mal instalado	1. Vacíe el depósito 2. Limpie el cepillo 3. Limpie o instale correctamente el filtro HEPA
	La batería no se carga	1. Toma de corriente 230 V dañada 2. Cargador mal conectado 3. Cargador no original	1. Cambie la toma de corriente 2. Conecte correctamente 3. Use el cargador original
	Funcionamiento ruidoso	Obstrucción en el conducto de aire	Limpie el conducto de aire
	El cepillo no gira	Cepillo enredado con cabello	Limpie el cepillo y reinicie
	El indicador de batería parpadea	Nivel bajo de batería	Cargue el dispositivo

	Problema	Possíveis causas	Solução
PT	O aspirador parou de funcionar	1. Nivel baixo de bateria 2. Conduta de ar bloqueada 3. Depósito de pó mal instalado	1. Carregue totalmente o dispositivo 2. Limpe a conduta de ar e reinicie 3. Verifique a instalação do depósito
	Tempo de funcionamento curto	1. Nivel baixo de bateria 2. Funcionamento no modo turbo	1. Carregue totalmente 2. Seleccione o modo de funcionamento adequado
	Potência de sucção reduzida	1. Depósito cheio 2. Escova rotativa enrolada com cabelos 3. Filtro HEPA sujo ou mal instalado	1. Esvazie o depósito 2. Limpe a escova 3. Limpe ou reinstale corretamente o filtro HEPA
	A bateria não carrega	1. Tomada de 230 V danificada 2. Carregador mal conectado 3. Carregador não original	1. Troque a tomada 2. Conecte corretamente 3. Use o carregador original
	Funcionamento ruidoso	Obstrução na conduta de ar	Limpe a conduta de ar
	A escova não gira	Escova enrolada com cabelos	Limpe a escova e reinicie
	O indicador da bateria pisca	Nível baixo de bateria	Carregue o dispositivo

	Problem	Mögliche Ursachen	Lösung
DE	Staubsauger funktioniert nicht mehr	1. Niedriger Akkustand 2. Blockierter Luftkanal 3. Staubbehälter falsch eingesetzt	1. Gerät vollständig aufladen 2. Luftkanal reinigen und neu starten 3. Sitz des Staubbehälters prüfen
	Kurze Betriebszeit	1. Niedriger Akkustand 2. Betrieb im Turbomodus	1. Gerät vollständig aufladen 2. Geeigneten Betriebsmodus wählen
	Verminderte Saugleistung	1. Staubbehälter voll 2. Rotierende Bürste mit Haaren verheddert 3. HEPA-Filter verschmutzt oder falsch eingesetzt	1. Staubbehälter leeren 2. Bürste reinigen 3. HEPA-Filter reinigen oder korrekt einsetzen
	Akku lädt nicht	1. Defekte 230-V-Steckdose 2. Ladegerät falsch angeschlossen 3. Nicht originales Ladegerät	1. Steckdose wechseln 2. Richtig anschließen 3. Original-Ladegerät verwenden
	Lauter Betriebsgeräusche	Verstopfung im Luftkanal	Luftkanal reinigen
	Bürste dreht sich nicht	Bürste mit Haaren verheddert	Bürste reinigen und neu starten
	Akkuanzeige blinkt	Niedriger Akkustand	Gerät aufladen

	Problēma	Iespējami cēloņi	Risinājums
LV	Putekļsūcējs pārstāja darboties	1. Zems akumulatora uzlādes līmenis 2. Bloķēts gaisa kanāls 3. Nepareizi uzstādīts putekļu tvertne	1. Pilnībā uzlādējiet ierīci 2. Izīrīriet gaisa kanālu un restartējiet 3. Pārbaudiet putekļu tvertnes uzstādīšanu
	Īss darbības laiks	1. Zems akumulatora uzlādes līmenis 2. Darbība turbo režīmā	1. Pilnībā uzlādējiet 2. Izvēlieties atbilstošu darbības režīmu
	Samazināta sūkšanas jauda	1. Pilna putekļu tvertne 2. Rotējošā birste sapinusies ar matiēm 3. HEPA filtrs netīrs vai nepareizi uzstādīts	1. Iztukšojiet putekļu tvertni 2. Notīriet birsti 3. Notīriet vai pareizi uzstādiet HEPA filtru
	Akumulators netiek uzlādēts	1. Bozda 230 V kontaktligzda 2. Lādētājs nav pareizi pievienots 3. Neoriģināls lādētājs	1. Nomainiet kontaktligzdu 2. Pievienojiet pareizi 3. Izmantojiet oriģinālo lādētāju
	Skāja darbība	Nosprostojums gaisa kanālā	Izīrīriet gaisa kanālu
	Birste negriežas	Birste sapinusies ar matiēm	Notīriet birsti un restartējiet
	Akumulatora indikators mirgo	Zems akumulatora uzlādes līmenis	Uzlādējiet ierīci



Information/Informacja/Información/Informação/Informácia	Value/Wartość/Valor/Wert/Vērtība	Unit/Jednostka/Unidad/Unidade/Einheit/Vienība
Manufacturer's name/Nazwa producenta/Nome do fabricante/Name des Herstellers/Warenzeichen/Razotāja nosaukums	Elmak Sp. z o.o.	
Charger model/Model ładowarki/Modelo del cargador/Modelo do carregador/Ladegerätmodell/Ladētāja modelis	GSDC2700500	
Input voltage/Napięcie wejściowe/Voltaje de entrada/Tensão de entrada/Eingangsspannung/Īeejas spriegums	100–240	V
Input AC frequency/Częstotliwość AC wejściowa/Frecuencia de CA de entrada/Frequência de CA de entrada/Eingangswchwelestromfrequenz/Īeejas maiņstrāvas frekvence	50/60	Hz
Output voltage/Napięcie wyjściowe/Voltaje de salida/Tensão de saída/Ausgangsspannung/Izvades spriegums	27	V (DC)
Output current/Natężenie wyjściowe/Intensidad de salida/Corrente de saída/Ausgangsstrom/Izvades strāva	0.5	A
Output power/Moc wyjściowa/Potencia de salida/Potência de saída/Ausgangsleistung/Izvades jauda	13.5	W
Average active efficiency/Srednia sprawność aktywna/Eficiencia activa promedio/Eficiência ativa média/Durchschnittlicher aktiver Wirkungsgrad/Vidējā aktīvā efektivitāte	83.8	%
Efficiency at low load (10%)/Sprawność przy niskim obciążeniu (10%)/Eficiencia a baja carga (10%)/Eficiência em baixa carga (10%)/Wirkungsgrad bei niedriger Last (10%)/Efektivitāte pie zemas slodzes (10%)	78.25	%
No-load power consumption/Zużycie energii bez obciążenia/Consumo de energia en vacío/Consumo de energia em vazio/Leistungsaufnahme im Leerlauf/Beznoslodzes enerģijas patēriņš	0.09	W

EN Safety conditions:

- Use the vacuum cleaner only as intended and for dry indoor surfaces.
- Do not use in damp conditions, near water or outdoors.
- Keep away from heat sources, open flames and extreme temperatures.
- Charge only with the original charger; do not touch with wet hands.
- Do not use if the housing, charger or battery is damaged.
- Turn off and unplug before cleaning or changing accessories.
- Install only clean, dry and properly fitted filters and parts.
- Do not vacuum water, hot materials, sharp objects or flammable, explosive or toxic substances.
- Keep hair, clothing and hands away from moving parts.
- This product is not a toy; keep out of reach of children.
- Store in a dry, cool place; do not leave unattended while charging.
- Unauthorized repairs or modifications void the warranty.

Warranty:
The producer provides a warranty for a period not shorter than the applicable legal requirements in the country where the product was purchased. Detailed information regarding the warranty is available for download at: www.savio.pl/en/service-and-support

ES Condiciones de seguridad:

- Utilice el aspirador solo según su finalidad y en superficies secas interiores.
- No lo use en ambientes húmedos, cerca del agua ni en exteriores.
- Manténgalo alejado de fuentes de calor, llamas abiertas y temperaturas extremas.
- Cargue solo con el cargador original; no toque con las manos mojadas.
- No utilice el dispositivo si la carcasa, el cargador o la batería están dañados.
- Apague y desconecte antes de limpiar o cambiar accesorios.
- Monte únicamente filtros y componentes limpios y secos.
- No aspire agua, materiales calientes, objetos afilados ni sustancias inflamables, explosivas o tóxicas.
- Mantenga el cabello, la ropa y las manos alejados de las partes móviles.
- El producto no es un juguete; manténgalo fuera del alcance de los niños.
- Guárdelo en un lugar seco y fresco; no lo deje sin supervisión durante la carga.
- Reparaciones o modificaciones no autorizadas anulan la garantía.

Garantía:
La garantía cubre un período no inferior a los requisitos legales en el país de compra. Información adicional: www.savio.pl/en/service-and-support

DE Sicherheitsbedingungen:

- Verwenden Sie den Staubsauger ausschließlich bestimmungsgemäß und nur für trockene Innenflächen.
- Nicht in feuchter Umgebung, in der Nähe von Wasser oder im Freien verwenden.
- Von Wärmequellen, offenem Feuer und extremen Temperaturen fernhalten.
- Laden Sie ausschließlich mit dem Original-Ladegerät; nicht mit nassen Händen berühren.
- Verwenden Sie das Gerät nicht bei beschädigtem Gehäuse, Akku oder Ladegerät.
- Schalten Sie das Gerät vor Reinigung oder Zubehörwechsel aus und trennen Sie es vom Ladegerät.
- Verwenden Sie nur saubere, trockene und korrekt eingesetzte Filter und Bauteile.
- Saugen Sie kein Wasser, keine heißen Materialien, scharfen Gegenstände oder brennbaren, explosiven oder giftigen Stoffe auf.
- Halten Sie Haare, Kleidung und Hände von beweglichen Teilen fern.
- Das Produkt ist kein Spielzeug; aus der Reichweite der Kinder halten.
- An einem trockenen, kühlen Ort lagern; während des Ladevorgangs nicht unbeaufsichtigt lassen.
- Eigenmächtige Reparaturen oder Modifikationen führen zum Verlust der Garantie.

Garantie:
Die Garantie deckt einen Zeitraum ab, der nicht kürzer ist als die gesetzlichen Bestimmungen im Land des Kaufs. Weitere Informationen: www.savio.pl/en/service-and-support

HU Az Ön nyelvén található felhasználói kézikönyv a következő címen érhető el: www.savio.pl/en/download

GR Το εγχειρίδιο χρήσης στη γλώσσα σας είναι διαθέσιμο στη διεύθυνση: www.savio.pl/en/download

CZ Uživatelská příručka ve vašem jazyce je k dispozici na adrese: www.savio.pl/en/download

SK Používateľská príručka vo vašom jazyku je k dispozícii na: www.savio.pl/en/download

DE Das Benutzerhandbuch in Ihrer Sprache finden Sie unter: www.savio.pl/en/download

RO Manualul de utilizare în limba dvs. este disponibil la: www.savio.pl/en/download

LT Vartotojų kalba jūsų kalba galima rasti: www.savio.pl/en/download

PL Warunki bezpieczeństwa:

- Użyj odkurzacza wyłącznie zgodnie z jego przeznaczeniem i tylko do suchych powierzchni wewnątrz pomieszczeń.
- Nie używaj urządzenia w wilgoci, w pobliżu wody ani na zewnątrz.
- Trzymaj produkt z dala od źródeł ciepła, otwartego ognia i skrajnych temperatur.
- Ładuj wyłącznie oryginalną ładowarką; nie dotykaj wtyczki ani ładowarki mokrymi rękami.
- Nie używaj urządzenia, jeśli obudowa, ładowarka lub akumulator są uszkodzone.
- Przed czyszczeniem lub wymianą akcesoriów wyłącz urządzenie i odłącz je od ładowarki.
- Montuj wyłącznie czyste, suche i prawidłowo założone filtry oraz elementy urządzenia.
- Nie zasysaj wody, gorących materiałów, ostrych przedmiotów ani substancji łatwopalnych, wybuchowych czy toksycznych.
- Trzymaj włosy, odzież i dłonie z dala od ruchomych części; nie używaj urządzenia z zablokowanym wlotem powietrza.
- Produkt nie jest zabawką; trzymaj go poza zasięgiem dzieci.
- Przechowuj w suchym, chłodnym miejscu; nie pozostawiaj urządzenia bez nadzoru podczas ładowania.
- Samodzielne naprawy i modyfikacje mogą skutkować utratą gwarancji; serwis wykonuje wyłącznie autoryzowany punkt.

Gwarancja:
Producent udziela gwarancji na okres nie krótszy niż obowiązujące wymogi prawne w kraju, w którym nabyto produkt. Szczegółowe informacje dotyczące gwarancji dostępne są do pobrania na stronie: www.savio.pl/serwis-i-wsparcie

PT Condições de segurança:

- Utilize o aspirador apenas conforme a sua finalidade e em superfícies secas no interior.
- Não utilize em condições húmidas, perto de água ou no exterior.
- Mantenha afastado de fontes de calor, chamadas abertas e temperaturas extremas.
- Carregue apenas com o carregador original; não toque com as mãos molhadas.
- Não utilize se a carcaça, o carregador ou a bateria estiverem danificados.
- Desligue e retire da tomada antes de limpar ou trocar acessórios.
- Instale apenas filtros e componentes limpos, secos e corretamente encaixados.
- Não aspire água, materiais quentes, objetos afilados ou substâncias inflamáveis, explosivas ou tóxicas.
- Mantenha cabelo, vestuário e mãos afastados das partes móveis.
- Este produto não é um brinquedo; mantenha fora do alcance das crianças.
- Guarde em local seco e fresco; não deixe sem supervisão durante o carregamento.
- Reparações ou modificações não autorizadas anulam a garantia.

Garantia:
O produtor concede uma garantia por um período não inferior aos requisitos legais aplicáveis no país onde o produto foi adquirido. Informações detalhadas sobre a garantia estão disponíveis para download em: www.savio.pl/en/service-and-support

LV Drošības nosacījumi:

- Izmantojiet putekļsūcēju tikai paredzētajam mērķim un sausām iekšējai virsmām.
- Nelietojiet mitrā vidē, ūdens tuvumā vai ārpus telpām.
- Sargājiet no siltuma avotiem, atklātas liesmas un ekstremāliām temperatūrām.
- Uzlādējiet tikai ar oriģinālo lādētāju; nepieskarieties ar slāpām rokām.
- Nelietojiet ierīci, ja bojāts korpus, lādētājs vai akumulators.
- Pirms tīrīšanas vai piederumu nomaiņas izslēdziet ierīci un atvienojiet no lādētāja.
- Lietojiet tikai tīrus, sausus un pareizi uzstādītus filtrus un daļiņas.
- Nesūciet ūdeni, karstus materiālus, asus priekšmetus vai viegli uzliesmojošas, sprādzienbīstamas vai toksiskas vielas.
- Turiet matus, apģērbu un rokas tālāk no kustīgām detaļām.
- Produkts nav rotaļlieta; glabāt bērniem nepieejamā vietā.
- Uzglabāt sausā, vēsā vietā; neatstāt bez uzraudzības uzlādes laikā.
- Patvaļīgi remontī vai modifikācijas anulē garantiju.

Garantija:
Garantija attiecas uz periodu, kas nav īsāks par likuma prasībām pirkuma valstī. Papildinformācija: www.savio.pl/en/service-and-support

EE Kasutusjuhendi leiata oma keeles all: www.savio.pl/en/download

BG Може да намерите ръководството за потребителя на вашия език под: www.savio.pl/en/download

FI Löydät käyttöoppaan omalla kielilläsi osoitteesta: www.savio.pl/en/download

FR Vous pouvez trouver le manuel d'utilisation dans votre langue sur: www.savio.pl/en/download

ES Puede encontrar el manual de usuario en su propio idioma en: www.savio.pl/en/download

NL U kunt de gebruikershandleiding in uw taal vinden op: www.savio.pl/en/download

HR Korisnički priručnik na vašem jeziku dostupan je na: www.savio.pl/en/download

SE Användarmanualen på ditt språk finns på: www.savio.pl/en/download

IT Puoi trovare il manuale utente nella tua lingua su: www.savio.pl/en/download

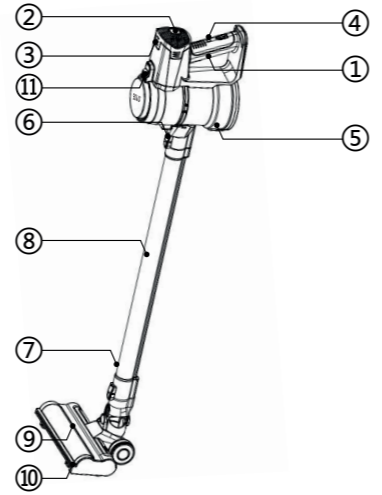


PRODUCER:
Elmak Sp. z o.o.
al. Żołnierzy I Armii Wojska Polskiego 20B
35-301 Rzeszów, Polska
www.savio.pl
support@savio.pl

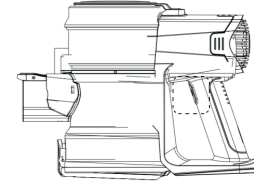
- 1 EN Package contents**
- Cordless vacuum cleaner OP-01
 - Straight aluminium tube
 - Dust container
 - HEPA filter
 - Battery
 - Charger
 - 2 in 1 nozzle
 - Long crevice nozzle
 - Electric brush
 - Wall mount
 - User manual
- PL Zawartość zestawu**
- Odkurzacz bezprzewodowy OP-01
 - Aluminiowa rura prosta
 - Pojemnik na kurz
 - Filtr HEPA
 - Akumulator
 - Ładowarka
 - 2 w 1 końcówka
 - Długa szczelinowa końcówka
 - Elektroszczotka
 - Uchwyt ścienny
 - Instrukcja obsługi
- ES Contenido del paquete**
- Aspiradora inalámbrica OP-01
 - Tubo reto de aluminio
 - Depósito de polvo
 - Filtro HEPA
 - Batería
 - Cargador
 - Boquilla 2 en 1
 - Boquilla larga para ranuras
 - Długa szczelinowa końcówka
 - Cepillo eléctrico
 - Soporte de pared
 - Manual de usuario
- PT Conteúdo da embalagem**
- Aspirador sem fios OP-01
 - Tubo reto de alumínio
 - Depósito de pó
 - Filtro HEPA
 - Bateria
 - Carregador
 - Bocal 2 em 1
 - Bocal longo para fendas
 - Escova elétrica
 - Suporte de parede
 - Manual do utilizador
- DE Lieferumfang**
- Kabelloser Staubsauger OP-01
 - Gerade Aluminiumrohr
 - Staubbehälter
 - HEPA-Filter
 - Akku
 - Ladegerät
 - 2-in-1-Düse
 - Bocal longo para fendas
 - Escova elétrica
 - Wandhalterung
 - Bedienungsanleitung
- LV Komplektācijas saturs**
- Bezvadu putekšsūcējs OP-01
 - Taisna alumīnija caurule
 - Putekļu tvertne
 - HEPA filtrs
 - Akumulators
 - Lādētājs
 - 2 vienā uzgalis
 - Garš spraugu uzgalis
 - Elektriskā birste
 - Siens stiprinājums
 - Lietošanas instrukcija

- 7 EN Operation**
1. Press button (1) to turn on the device.
 2. Adjust speed using button (2).
 3. Turn off the vacuum cleaner with button (1).
- PL Użytkowanie**
1. Naciśnij przycisk (1) w celu włączenia urządzenia.
 2. Dostosuj prędkość pracy za pomocą przycisku (2).
 3. Wyłącz odkurzacz wciskając przycisk (1).
- ES Uso**
1. Pulse el botón (1) para encender el dispositivo.
 2. Ajuste la velocidad con el botón (2).
 3. Apague el aspirador pulsando el botón (1).
- PT Operação**
1. Prima o botão (1) para ligar o dispositivo.
 2. Ajuste a velocidade utilizando o botão (2).
 3. Desligue o aspirador pressionando o botão (1).
- DE Betrieb**
1. Drücken Sie die Taste (1), um das Gerät einzuschalten.
 2. Stellen Sie die Geschwindigkeit mit Taste (2) ein.
 3. Schalten Sie den Staubsauger mit Taste (1) aus.
- LV Lietošana**
1. Nospiediet pogu (1), lai ieslēgtu ierīci.
 2. Regulējiet darbības ātrumu ar pogu (2).
 3. Izslēdziet putekšsūcēju, nospiežot pogu (1).

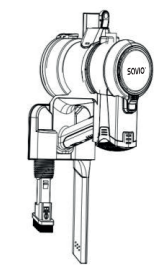
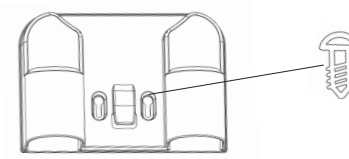
- 2 EN Device overview**
1. Power on/off button
 2. Speed control button
 3. Battery level indicator
 4. Charging port
 5. Dust container release button
 6. Tube release button
 7. Brush release button
 8. Aluminium tube
 9. Brush head
 10. LED lighting
 11. Dust container release button
- PL Schemat urządzenia**
1. Przycisk włączenia/wyłączenia
 2. Przycisk regulacji prędkości
 3. Wskaźnik naładowania
 4. Port ładowania
 5. Przycisk otwierania pojemnika na kurz
 6. Przycisk zwalniania rury
 7. Przycisk zwalniania szczotki
 8. Rura aluminiowa
 9. Głowica szczotki
 10. Podświetlenie LED
 11. Przycisk zwalniania pojemnika
- ES Esquema del dispositivo**
1. Botón de encendido/apagado
 2. Botón de ajuste de velocidad
 3. Indicador de nivel de batería
 4. Puerto de carga
 5. Botón de apertura del depósito de polvo
 6. Botón de liberación del tubo
 7. Botón de liberación del cepillo
 8. Tubo de aluminio
 9. Cabezal del cepillo
 10. Iluminación LED
 11. Botón de liberación del depósito (esquema aquí)
- PT Esquema do dispositivo**
1. Botão ligar/desligar
 2. Botão de ajuste de velocidade
 3. Indicador de nível da bateria
 4. Porta de carregamento
 5. Botão de abertura do depósito
 6. Botão de libertação do tubo
 7. Botão de libertação da escova
 8. Tubo de alumínio
 9. Cabeça da escova
 10. Iluminação LED
 11. Botão de libertação do depósito (esquema aqui)
- DE Geräteübersicht**
1. Ein-/Aus-Taste
 2. Taste zur Geschwindigkeitseinstellung
 3. Ladestandsanzeige
 4. Ladanschluss
 5. Taste zum Öffnen des Staubbehälters
 6. Taste zur Rohrentriegelung
 7. Taste zur Bürstenentriegelung
 8. Aluminiumrohr
 9. Bürstenkopf
 10. LED-Beleuchtung
 11. Taste zur Entriegelung des Staubbehälters (Geräteschema hier)
- LV Ierīces shēma**
1. Ieslēgšanas/izslēgšanas poga
 2. Ātruma regulēšanas poga
 3. Akumulatora uzlādes indikatora
 4. Uzlādes ports
 5. Putekļu tvertnes atvēršanas poga
 6. Caurules atbrīvošanas poga
 7. Birstes atbrīvošanas poga
 8. Alumīnija caurule
 9. Birstes galva
 10. LED apgaismojums
 11. Putekļu tvertnes atbrīvošanas poga (shēma šeit)



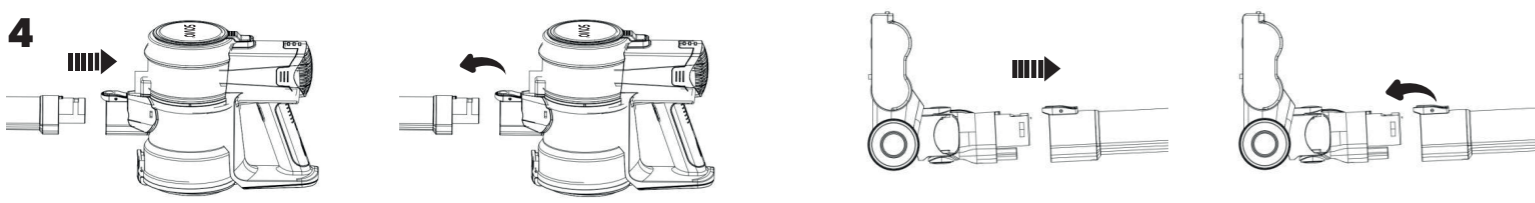
- 8 EN Operating modes**
- Eco – lowest power
 - Standard – increased power
 - Turbo – maximum power
- PL Tryby pracy**
- Eco – najmniejsza moc pracy.
 - Standard – zwiększona moc pracy.
 - Turbo – maksymalna moc pracy.
- ES Modos de funcionamiento**
- Eco – menor potencia
 - Estándar – potencia aumentada
 - Turbo – potencia máxima
- PT Modos de funcionamento**
- Eco – menor potência
 - Standard – potência aumentada
 - Turbo – potência máxima
- DE Betriebsmodi**
- Eco – geringste Leistung
 - Standard – erhöhte Leistung
 - Turbo – maximale Leistung
- LV Darbības režīmi**
- Eco – zemākā jauda
 - Standard – paaugstināta jauda
 - Turbo – maksimālā jauda



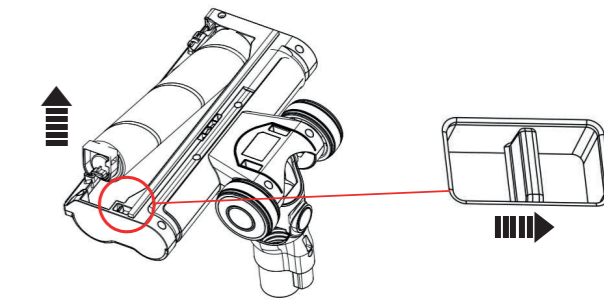
- PT Suporte de parede**
1. Fixe o suporte com buchas e parafusos.
 2. Coloque o dispositivo no suporte.
 3. Guarde os acessórios nas ranhuras laterais.
- DE Wandhalterung**
1. Befestigen Sie die Halterung mit Dübeln und Schrauben.
 2. Setzen Sie das Gerät in die Halterung ein.
 3. Bewahren Sie Zubehör in den seitlichen Steckplätzen auf.
- EN Wall mount**
1. Mount the holder using wall plugs and screws.
 2. Place the device on the holder.
 3. Store accessories in the side slots.
- PL Uchwyt ścienny**
1. Zamocuj uchwyt za pomocą kołków montażowych z wkrętami.
 2. Umieść urządzenie w uchwycie.
 3. Akcesoria przechowuj w bocznych slotach.
- ES Soporte de pared**
1. Fije el soporte con tacos y tornillos.
 2. Coloque el dispositivo en el soporte.
 3. Guarde los accesorios en las ranuras laterales.
- LV Siens stiprinājums**
1. Piestipriniet stiprinājumu ar dibelēm un skrūvēm.
 2. Novietojiet ierīci stiprinājumā.
 3. Glabājiet piederumus sānu nodalījumos.



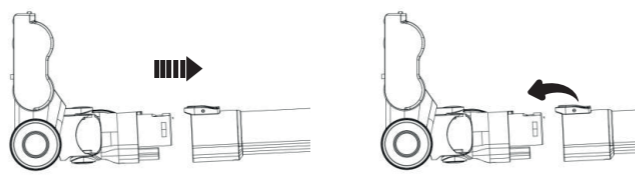
- 3 EN Technical specification**
- Battery voltage: 22.2 V
 - Power: 150 W
 - Battery capacity: 2000 mAh
 - Max operating time: up to 35 min (mode I), up to 20 min (mode II/III)
 - Tank capacity: 0.8 L
 - Max noise level: 78 dB
 - Modes: Eco/Standard/Turbo
 - Filter: washable
 - Weight: 2.2 kg
 - Dimensions: 252x211x1035 mm
- PL Specyfikacja techniczna**
- Napięcie akumulatora: 22.2 V
 - Moc: 150 W
 - Bateria: 2000 mAh
 - Maksymalny czas pracy: do 35 minut (tryb I), do 20 minut (tryb II/III)
 - Pojemność zbiornika: 0.8 L
 - Maksymalny poziom hałasu: 78 dB
 - Tryby: Eco/Standard/Turbo
 - Filtr: zmywalny
 - Waga: 2.2 kg
 - Wymiary: 252x211x1035 mm
- ES Contenido del paquete**
- Voltaje de la batería: 22.2 V
 - Potencia: 150 W
 - Capacidad de la batería: 2000 mAh
 - Tiempo máximo de funcionamiento: hasta 35 min (modo I), hasta 20 min (modo II/III)
 - Capacidad del depósito: 0.8 L
 - Nivel máximo de ruido: 78 dB
 - Modos: Eco/Estándar/Turbo
 - Filtro: lavable
 - Peso: 2.2 kg
 - Dimensiones: 252x211x1035 mm
- PT Especificações técnicas**
- Tensão da bateria: 22.2 V
 - Leistung: 150 W
 - Capacidade da bateria: 2000 mAh
 - Tempo máximo de funcionamento: até 35 min (modo I), até 20 min (modo II/III)
 - Capacidade do reservatório: 0.8 L
 - Nível máximo de ruído: 78 dB
 - Modos: Eco/Standard/Turbo
 - Filtro: lavável
 - Peso: 2.2 kg
 - Dimensões: 252x211x1035 mm
- DE Technische Daten**
- Akkuspannung: 22.2 V
 - Leistung: 150 W
 - Akkukapazität: 2000 mAh
 - Maximale Betriebszeit: bis zu 35 Min. (Modus I), bis zu 20 Min. (Modus II/III)
 - Behältervolumen: 0.8 L
 - Maximaler Geräuschpegel: 78 dB
 - Betriebsmodi: Eco/Standard/Turbo
 - Filter: waschbar
 - Gewicht: 2.2 kg
 - Abmessungen: 252x211x1035 mm
- LV Tehniskā specifikācija**
- Akumulatora spriegums: 22.2 V
 - Jauda: 150 W
 - Akumulatora ietilpība: 2000 mAh
 - Maksimālais darbības laiks: līdz 35 min (I režīms), līdz 20 min (II/III režīms)
 - Tvertnes tilpums: 0.8 L
 - Maksimālais trokšņa līmenis: 78 dB
 - Režīmi: Eco/Standard/Turbo
 - Filtrs: mazgājams
 - Svars: 2.2 kg
 - Izmēri: 252x211x1035 mm



- 9 EN Brush roller cleaning**
1. Turn off the device.
 2. Press the roller release button.
 3. Remove the roller from the brush.
 4. Remove debris.
 5. Wash and dry if necessary.
- PL Czyszczenie rolki szczotki**
1. Wyłącz urządzenie.
 2. Naciśnij przycisk zwalnijający rolkę.
 3. Wyjmij rolkę ze szczotki.
 4. Usuń zabrudzenia.
 5. W razie potrzeby umyj i wysusz.
- ES Limpieza del rodillo del cepillo**
1. Apague el dispositivo.
 2. Presione el botón de liberación del rodillo.
 3. Retire el rodillo del cepillo.
 4. Elimine la suciedad.
 5. Lave y seque si es necesario.
- PT Limpeza do rolo da escova**
1. Desligue o dispositivo.
 2. Pressione o botão de libertação do rolo.
 3. Retire o rolo da escova.
 4. Remova a sujidade.
 5. Lave e seque, se necessário.
- DE Reinigung der Bürstenrolle**
1. Schalten Sie das Gerät aus.
 2. Drücken Sie die Entriegelungstaste der Bürstenrolle.
 3. Entnehmen Sie die Rolle aus der Bürste.
 4. Entfernen Sie Verschmutzungen.
 5. Bei Bedarf waschen und vollständig trocknen.
- LV Birstes rullja tīrīšana**
1. Izslēdziet ierīci.
 2. Nospiediet rullja atbrīvošanas pogu.
 3. Izņemiet rulli no birstes.
 4. Noņemiet netīrumus.
 5. Ja nepieciešams, nomazgājiet un pilnībā izžāvējiet.



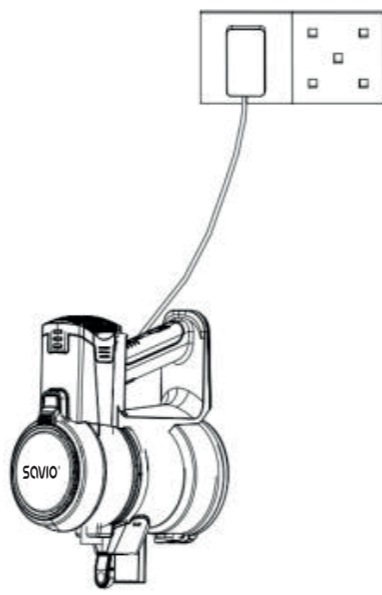
- 4 EN Accessories installation**
1. Connect the tube to the suction unit.
 2. Insert the floor brush into the aluminium tube.
 3. To disconnect, press the appropriate release button.
- PL Montaż akcesoriów**
1. Podłącz rurę do jednostki ssącej.
 2. Wsuń szczotkę podłogową do aluminiowej rury.
 3. Aby odłączyć element, naciśnij odpowiedni przycisk zwalnijający.
- ES Montaje de accesorios**
1. Conecte el tubo a la unidad de succión.
 2. Inserte el cepillo para suelos en el tubo de aluminio.
 3. Para desmontar un elemento, presione el botón de liberación correspondiente.
- PT Montagem dos acessórios**
1. Ligue o tubo à unidade de sucção.
 2. Insira a escova de chão no tubo de alumínio.
 3. Para desmontar, pressione o botão de libertação adequado.
- DE Montage der Zubehörteile**
1. Verbinden Sie das Rohr mit der Sauginheit.
 2. Stecken Sie die Bodenbürste in das Aluminiumrohr.
 3. Zum Lösen eines Elements drücken Sie die entsprechende Entriegelungstaste.
- LV Piederumu uzstādīšana**
1. Pievienojiet cauruli sūkšanas blokam.
 2. Ievietojiet grīdas birsti alumīnija caurulē.
 3. Lai atvienotu elementu, nospiediet attiecīgo atbrīvošanas pogu.



- 5 EN Battery installation/removal**
1. Insert the battery until it clicks into place.
 2. To remove, press the latch.
- PL Montaż/demontaż baterii**
1. Wsuń baterię, aż zatrzaśnie się w korpusie.
 2. Aby wyjąć – naciśnij zatrzaśnik.
- ES Montaje/desmontaje de la batería**
1. Inserte la batería hasta que encaje en el cuerpo.
 2. Para retirarla, presione el seguro.
- PT Montagem/remoção da bateria**
1. Insira a bateria até encaixar no corpo.
 2. Para remover, pressione o trinco.
- DE Einsetzen/Entfernen des Akkus**
1. Schieben Sie den Akku ein, bis er im Gehäuse einrastet.
 2. Zum Entfernen drücken Sie die Verriegelung.
- LV Akumulatora uzstādīšana/ noņemšana**
1. Ievietojiet akumulatoru, līdz tas nokļūstējas korpusā.
 2. Lai izņemtu, nospiediet fiksatoru.

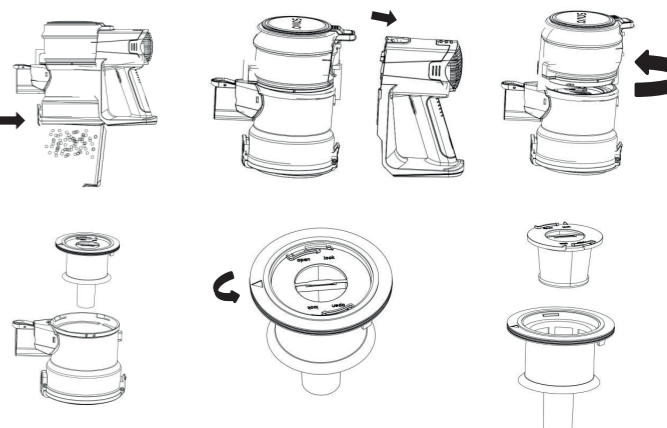


- 6 EN Charging**
- When the battery is fully discharged, the indicator LEDs will flash blue. The battery can also be charged separately after removal from the vacuum cleaner.
1. Turn off the device.
 2. Connect the charger to the charging port.
 3. Flashing blue LED indicates charging.
 4. Solid blue light indicates full charge. Disconnect the charger before use.
- PL Ładowanie**
- W przypadku całkowitego rozładowania akumulatora diody sygnalizacyjne będą migać przerywanym światłem niebieskim. Baterię można ładować także po wyjęciu z odkurzacza – w tym celu odłącz zespół korpusu baterii od reszty urządzenia, a następnie podłącz ładowarkę bezpośrednio do portu w tym korpusie.
1. Wyłącz urządzenie.
 2. Podłącz ładowarkę do portu ładowania.
 3. Miganie niebieskiej diody oznacza trwający proces ładowania.
 4. Po pełnym naładowaniu dioda świeci światłem ciągłym. Przed ponownym użyciem odłącz ładowarkę zasilającą.
- ES Carga**
- Cuando la batería está completamente descargada, los LED parpadearán en azul. La batería también puede cargarse fuera del aspirador.
1. Apague el dispositivo.
 2. Conecte el cargador al puerto de carga.
 3. El parpadear azul indica que se está cargando.
 4. La luz azul continua indica carga completa. Desconecte el cargador antes de usar el dispositivo
- PT Carregamento**
- Quando a bateria estiver totalmente descarregada, os LEDs piscam em azul. A bateria também pode ser carregada separadamente. Desligue o dispositivo.
1. Desligue o dispositivo.
 2. Ligue o carregador à porta de carregamento.
 3. O LED azul intermitente indica carregamento.
 4. Luz azul contínua indica carga completa. Desligue o carregador antes de usar.
- DE Laden**
- Bei vollständig entladener Akku blinkt die blaue LED-Anzeige. Der Akku kann auch außerhalb des Staubsaugers geladen werden. Schalten Sie das Gerät aus.
1. Schließen Sie das Ladegerät an den Ladanschluss an.
 2. Blinkende blaue LED zeigt den Ladewegang an.
 3. Dauerlicht bedeutet vollständige Ladung. Trennen Sie das Ladegerät vor der erneuten Verwendung vom Stromnetz.
- LV Uzīde**
- Pilnībā izlādēta akumulatora gadījumā zilās LED diodes mirgo. Akumulatoru var uzlādēt arī atsevišķi, izņemot to no putekšsūcēja.
1. Izslēdziet ierīci.
 2. Pievienojiet lādētāju uzlādes portam.
 3. Mirgojoša zilā diode norāda uzlādes procesu.
 4. Pastāvīga zilā gaisma norāda pilnu uzlādi. Pirms atkārtotas lietošanas atvienojiet lādētāju.



- 10 EN Brush roller cleaning**
1. Turn off the device.
 2. Press the roller release button.
 3. Remove the roller from the brush.
 4. Remove debris.
 5. Wash and dry if necessary.
- PL Czyszczenie rolki szczotki**
1. Wyłącz urządzenie.
 2. Naciśnij przycisk zwalnijający rolkę.
 3. Wyjmij rolkę ze szczotki.
 4. Usuń zabrudzenia.
 5. W razie potrzeby umyj i wysusz.
- ES Limpieza del rodillo del cepillo**
1. Apague el dispositivo.
 2. Presione el botón de liberación del rodillo.
 3. Retire el rodillo del cepillo.
 4. Elimine la suciedad.
 5. Lave y seque si es necesario.
- PT Limpeza do rolo da escova**
1. Desligue o dispositivo.
 2. Pressione o botão de libertação do rolo.
 3. Retire o rolo da escova.
 4. Remova a sujidade.
 5. Lave e seque, se necessário.
- DE Reinigung der Bürstenrolle**
1. Schalten Sie das Gerät aus.
 2. Drücken Sie die Entriegelungstaste der Bürstenrolle.
 3. Entnehmen Sie die Rolle aus der Bürste.
 4. Entfernen Sie Verschmutzungen.
 5. Bei Bedarf waschen und vollständig trocknen.
- LV Birstes rullja tīrīšana**
1. Izslēdziet ierīci.
 2. Nospiediet rullja atbrīvošanas pogu.
 3. Izņemiet rulli no birstes.
 4. Noņemiet netīrumus.
 5. Ja nepieciešams, nomazgājiet un pilnībā izžāvējiet.

- 11 EN Emptying the dust container and cleaning filters**
1. Turn off the device.
 2. Open the container flap to empty it.
 3. Remove the container by pressing the button.
 4. Take out the filter assembly.
 5. Clean filters by blowing air through and wiping with a damp cloth.
 6. If heavily soiled, the filter is washable (dry up to 24 h).
- PL Opróżnianie pojemnika i czyszczenie filtrów**
1. Wyłącz urządzenie.
 2. Otwórz kłapę pojemnika w celu jego opróżnienia.
 3. Zdejmij pojemnik, naciskając przycisk.
 4. Wyjmij zespół filtrów.
 5. Aby wyczyścić filtry, przedmuchaj i przetrzyj moką ściereką.
 6. W przypadku większego zabrudzenia, filtr jest zmywalny (susz do 24 h).
- ES Vaciado del depósito y limpieza de filtros**
1. Apague el dispositivo.
 2. Abra la tapa del depósito para vaciarlo.
 3. Retire el depósito presionando el botón.
 4. Extraiga el conjunto de filtros.
 5. Limpie los filtros soplando aire y pasando un paño húmedo.
 6. En caso de suciedad intensa, el filtro es lavable (secar hasta 24 h).
- PT Esvaziar o depósito e limpar os filtros**
1. Desligue o dispositivo.
 2. Abra a tampa do depósito para esvaziar.
 3. Retire o depósito pressionando o botão.
 4. Tire o conjunto de filtros.
 5. Limpe os filtros soprando ar e passando um pano húmido.
 6. Em caso de sujidade intensa, o filtro é lavável (secar até 24 h).
- DE Entleeren des Staubbehälters und Reinigen der Filter**
1. Schalten Sie das Gerät aus.
 2. Öffnen Sie die Klappe des Staubbehälters zum Entleeren.
 3. Entfernen Sie den Behälter durch Drücken der Taste.
 4. Nehmen Sie die Filtereinheit heraus.
 5. Reinigen Sie die Filter durch Ausblasen und Abwischen mit einem feuchten Tuch.
 6. Bei starker Verschmutzung ist der Filter waschbar (Trocknungszeit bis zu 24 Std.).
- LV Putekļu tvertnes iztukšošana un filtru tīrīšana**
1. Izslēdziet ierīci.
 2. Izņemiet tvertnes vāku, lai to iztukšotu.
 3. Noņemiet tvertni, nospiežot pogu.
 4. Izņemiet filtru bloku.
 5. Tīriet filtrus, izpūst ar gaisu un noslaukot ar mitru drāni.
 6. Spēcīga piesārņojuma gadījumā filtrs ir mazgājams (žāvēšana līdz 24 h).



Problem	Possible causes	Solution
Vacuum cleaner stopped working	1. Low battery level 2. Blocked air duct 3. Dust container incorrectly installed	1. Fully charge the device 2. Clean the air duct and restart 3. Check the dust container installation
Short operating time	1. Low battery level 2. Operation in turbo mode	1. Fully charge the device 2. Select the appropriate operating mode
Reduced suction power	1. Full dust container 2. Rotating brush tangled with hair 3. HEPA filter dirty or incorrectly installed	1. Empty the dust container 2. Clean the brush 3. Clean or properly reinstall the HEPA filter
Battery does not charge	1. Damaged 230 V socket 2. Charger improperly connected 3. Non-original charger	1. Change the socket 2. Connect properly 3. Use the original charger
Loud operation	Blockage in the air duct	Clean the air duct
Brush does not rotate	Brush tangled with hair	Clean the brush and restart
Battery indicator flashes	Low battery level	Charge the device

Problem	Możliwe przyczyny	Rozwiązanie
Odkurzacz przestał działać	1. Niski poziom baterii 2. Zablokowany przewód powietrzny 3. Pojemnik na kurz nieprawidłowo zamocowany	1. Naładuj urządzenie do pełna 2. Wyczyść przewód i uruchom ponownie 3. Sprawdź montaż pojemnika
Krótki czas pracy	1. Niski poziom baterii 2. Praca w trybie turbo	1. Naładuj do pełna 2. Doberz właściwy tryb pracy
Zmniejszona siła ssania	1. Pełny pojemnik 2. Szczotka obrotowa zaplątana włosami 3. Filtr HEPA brudny lub źle zamocowany	1. Opróżnij pojemnik 2. Wyczyść szczotkę 3. Wyczyść lub poprawnie zamontuj HEPA
Bateria nie ładuje się	1. Uszkodzone gniazdko 230 V 2. Ładowarka źle wpięta 3. Nieoryginalna ładowarka	1. Zmień gniazdko 2. Podłącz poprawnie 3. Użyj oryginalnej ładowarki
Głośnie praca	Zator w przewodzie powietrznym	Wyczyść przewód
Szczotka nie obraca się	Szczotka zaplątana włosami	Wyczyść szczotkę i uruchom ponownie
Dioda baterii miga	Niski poziom baterii	Naładuj urządzenie