

LAGRANGE®

France — 1955



FR

NED

DEU

GB

NOTICE
Presse-agrumes **Naos**

CONSIGNES DE SÉCURITÉ

Lire attentivement ce mode d'emploi et le conserver afin de pouvoir le consulter ultérieurement.

- * Cet appareil est prévu pour un usage domestique seulement.
- * Placer votre appareil sur une surface plane.
- * Ne jamais placer votre appareil sur une surface chaude ni à proximité d'une flamme.
- * Toujours bien dérouler complètement le cordon.
- * Avant de brancher l'appareil, assurez-vous que la tension est conforme à la plage indiquée sur la plaque signalétique.
- * Raccorder la prise du cordon à une prise 10/16 A.
- * Cet appareil n'est pas destiné à être utilisé par des personnes, y compris par des enfants âgés d'au moins 8 ans, dont les capacités physiques, sensorielles ou mentales sont diminuées ou qui ne disposent pas des connaissances ou de l'expérience nécessaires, à moins d'avoir été formées et encadrées pour l'utilisation en toute sécurité de cet appareil et de connaître les risques encourus. Ne laissez pas les enfants jouer avec l'appareil. Seuls les enfants

âgés de plus de 8 ans peuvent, sous la surveillance d'un adulte, procéder au nettoyage et à l'entretien de l'appareil.

- * Tenez l'appareil et le cordon d'alimentation hors de la portée des enfants de moins de 8 ans.
- * Débranchez toujours l'appareil de l'alimentation s'il est laissé sans surveillance, mais aussi avant l'assemblage, le démontage ou le nettoyage.
- * Pour votre sécurité, il est recommandé de ne jamais utiliser ou laisser votre appareil dans un endroit exposé aux intempéries et à l'humidité. N'utilisez pas l'appareil à l'extérieur.
- * Ne placez jamais le corps principal de l'appareil, comprenant le bloc moteur, le cordon ou la prise dans de l'eau ou tout autre liquide.
- * N'utilisez pas l'appareil avec les mains humides. Séchez-vous les mains avec un chiffon avant de brancher l'appareil.
- * Ne pas déplacer l'appareil lorsqu'il fonctionne.
- * Ne pas encastrer l'appareil.
- * Vérifiez toujours que l'appareil est bien propre avant de l'utiliser. Concernant les consignes de nettoyage relatives aux surfaces en contact avec les aliments,

merci de consulter la rubrique « Nettoyage et entretien ».

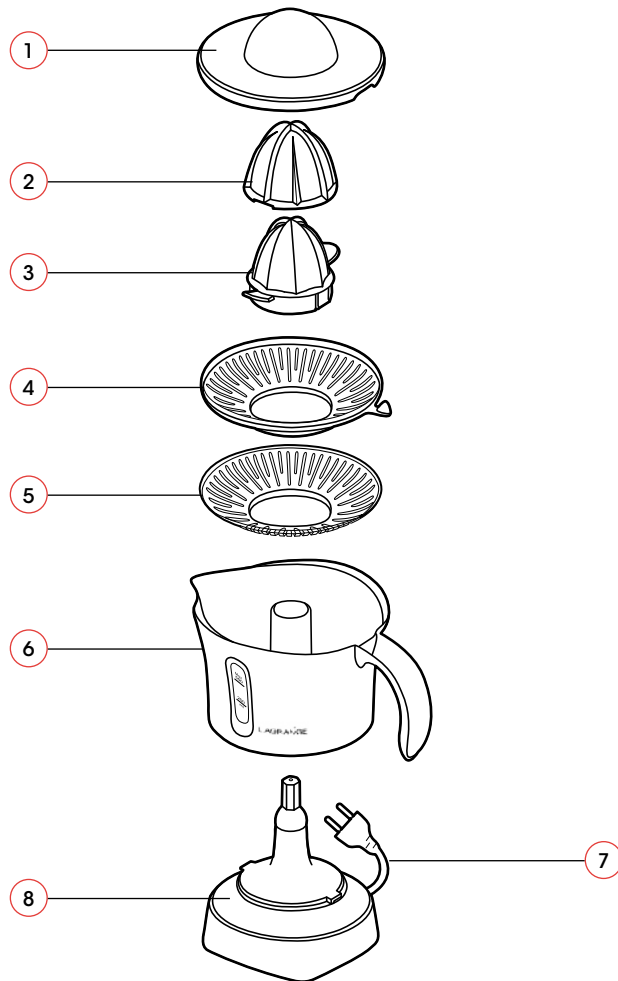
- * Cet appareil doit être utilisé conformément aux recommandations.
- * Toujours bien nettoyer les pièces ayant servies à la préparation et ce après chaque utilisation.
- * La capacité des ingrédients ne doit pas dépasser la graduation maximale figurant sur le bol.
- * Laissez reposer l'appareil au minimum 15 secondes entre deux moitiés de fruits.
- * Le presse-agrumes peut chauffer s'il a été utilisé en continu pendant 3 minutes ou plus. Un certain temps peut s'avérer nécessaire pour qu'il refroidisse complètement avant que l'appareil ne soit remis en marche.
- * Si votre appareil est endommagé ne l'utilisez pas et contactez le SAV **LAGRANGE**.
- * Si le cordon d'alimentation est endommagé, il doit être remplacé par le fabricant, son technicien ou une personne de même qualification afin d'écartier tout danger.
- * N'utilisez pas l'appareil si le cordon d'alimentation ou la prise est endommagé(e), ni même après un

dysfonctionnement, une chute ou un quelconque endommagement de l'appareil. Retournez l'appareil au centre de service agréé le plus proche afin qu'il fasse l'objet d'un contrôle, d'une réparation, voire d'un réglage électrique ou mécanique.

- * Pour votre sécurité, n'utilisez que des accessoires et pièces détachées **LAGRANGE** adaptées à votre appareil.

DESCRIPTION DE L'APPAREIL

1. Couvercle transparent
2. Grand cône
3. Petit cône
4. Filtre supérieur
5. Filtre inférieur
6. Bol
7. Cordon d'alimentation
8. Base moteur



CARACTÉRISTIQUES

- * Corps en polypropylène
- * Bol et couvercles en styrène acrylonitrile (SAN)
- * Cônes et filtres en ABS
- * Bol de 500 ml
- * 230 Volts - 50 Hz - 30 Watts - Classe 2.

CORDON

Il faut examiner attentivement le câble d'alimentation avant toute utilisation. Si celui-ci est endommagé, il ne faut pas utiliser l'appareil. Le cordon ne doit être remplacé que par **LAGRANGE**, son service après-vente ou une personne qualifiée et agréée par **LAGRANGE** et ce afin d'éviter un danger pour l'utilisateur. Le cordon utilisé est un H03VVH2-F.

Cet appareil est conforme aux Directives 2014/30/UE, 2014/35/UE, DEEE 2012/19/UE, RoHS 2011/65/UE et au règlement CE contact alimentaire 1935/2004.

ENVIRONNEMENT

Protection de l'environnement – DIRECTIVE 2012/19/UE DEEE

Afin de préserver notre environnement et notre santé, l'élimination en fin de vie des appareils électriques doit se faire selon des règles bien précises et nécessite l'implication de chacun, qu'il soit fournisseur ou utilisateur.



C'est pour cette raison que votre appareil, tel que le signale le symbole apposé sur sa plaque signalétique, ne doit en aucun cas être jeté dans une poubelle publique ou privée destinée aux ordures ménagères. Lors de son élimination, il est de votre responsabilité de déposer votre appareil dans un centre de collecte publique désigné pour le recyclage des équipements électriques ou électroniques. Pour obtenir des informations sur les centres de collecte et de recyclage des appareils mis au rebut, veuillez prendre contact avec les autorités locales de votre région, les services de collecte des ordures ménagères ou le magasin dans lequel vous avez acheté votre appareil.

MISE EN SERVICE ET UTILISATION

PREMIÈRE UTILISATION

- * En déballant votre appareil, veillez à enlever soigneusement tous les éléments de calage.
- * Vérifiez que toutes les pièces et accessoires sont présents et sans défaut.
- * Avant d'utiliser votre appareil, nettoyez bien toutes les pièces (voir paragraphe « Nettoyage et entretien »).

MISE EN SERVICE

- * Vérifiez que votre appareil soit débranché avant toute manipulation.
- * Mettez le bol sur la base moteur, tournez dans le sens des aiguilles d'une montre pour le verrouiller sur la base (Figure 1).

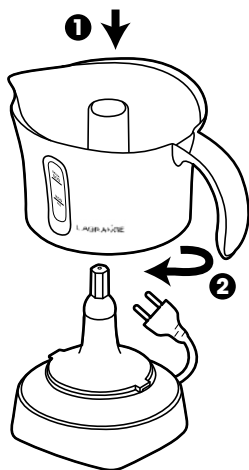


Figure 1

- * Mettez le filtre supérieur sur le filtre inférieur, tournez-le de gauche à droite pour le mettre en position (Figure 2). Mettez l'ensemble sur le bol. Puis, insérez le petit cône sur l'arbre de l'unité moteur (Figure 3).

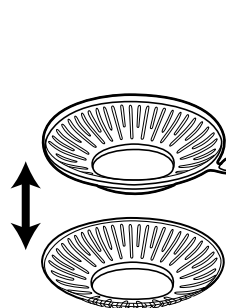


Figure 2

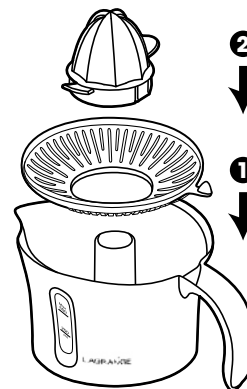


Figure 3

- * Branchez l'appareil.
- * Coupez l'agrumes en deux.

- * Pressez délicatement chaque moitié d'agrumes sur le cône (Figure 4). Le presse-agrumes se met en marche automatiquement et le cône tourne sur la droite. Puis, si vous arrêtez l'impulsion et la-reprenez, vous activerez automatiquement la fonction « reverse » et le cône tournera sur la gauche.

Note : Nous vous conseillons d'utiliser le petit cône pour les petits agrumes tels que les citrons ou les mandarines et le grand cône pour les gros agrumes tels que les pamplemousses ou les oranges. Pour ce faire, mettez le grand cône sur le petit cône. Les deux fentes du grand cône doivent être verrouillés sur les deux ailes du petit cône.

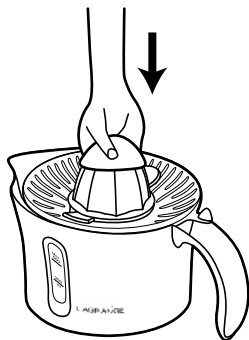


Figure 4

- * Vous pouvez maintenant déguster le jus.
- * Veillez à toujours éteindre et débrancher l'appareil avant de procéder au nettoyage. Veuillez consulter les consignes figurant dans la rubrique « Nettoyage et entretien ».

NETTOYAGE ET ENTRETIEN

ATTENTION :

- * **Ne jamais plonger le corps de l'appareil ni la prise dans l'eau. Toujours débrancher avant le nettoyage.**

- * Retirez dans l'ordre les cônes, les filtres et le bol.
- * **Corps de l'appareil :** Nettoyez-le avec une éponge humide. Séchez bien. N'utilisez pas de tissus ou de produits agressifs ou abrasifs pour préserver le plastique.

Attention ! Ne jamais mettre le corps de l'appareil au lave-vaisselle.

Essayez le corps de l'appareil (et donc l'unité moteur) à l'aide d'un chiffon humide.

Attention ! N'immergez pas l'unité moteur dans l'eau ou tout autre liquide.

- * **Couvercle, bol, filtres et cônes :** Toutes les pièces amovibles peuvent être nettoyées à l'aide d'une brosse de nettoyage et de l'eau chaude additionnée d'un peu de liquide vaisselle. Rincez-les ensuite en les passant sous le robinet.

Elles doivent être bien sèches avant d'être replacées dans l'appareil. N'utilisez pas de tissus ou de produits agressifs ou abrasifs pour préserver le plastique.

- * Séchez bien l'appareil avant de le ranger.
- * **Remarque :** Rangez l'appareil avec le couvercle fermé.

CONDITIONS DE GARANTIE

Garantie des appareils électroménagers LAGRANGE®.

Votre appareil est garanti **2 ans**.

Pour bénéficier gratuitement d'une année supplémentaire de garantie, inscrivez-vous sur le site Internet **LAGRANGE** (www.lagrange.fr). La garantie s'entend pièces et main-d'œuvre et couvre les défauts de fabrication.

Sont exclues de la garantie : les détériorations provenant d'une mauvaise utilisation ou du non-respect du mode d'emploi, et les bris par chute.

CETTE GARANTIE S'APPLIQUE AUX UTILISATIONS DOMESTIQUES UNIQUEMENT, EN AUCUN CAS AUX UTILISATIONS PROFESSIONNELLES OU SEMI-PROFESSIONNELLES.

La garantie légale due par le vendeur n'exclut en rien la garantie légale due par le Constructeur pour défauts ou vices cachés selon les articles 1641 à 1649 du code Civil.

En cas de panne ou dysfonctionnement, adressez-vous à votre revendeur.

En cas de défectuosité technique dans les 8 jours suivant l'achat, les appareils sont échangés.

Après ce délai ils sont réparés par le service après-vente **LAGRANGE**®. Pour pouvoir bénéficier de cette garantie, l'utilisateur devra impérativement présenter une copie de facture précisant la date d'achat de l'appareil.

Durée de disponibilité des pièces détachées

Conformément à l'article L 111-2 du code de la consommation, la disponibilité des pièces de rechange que nous prévoyons pour un produit réparable est de 5 ans à partir de sa date de fabrication. Toutefois, cette disponibilité n'est garantie que dans le pays où le produit a été acheté.

Frais de port des retours

Après la première année qui bénéficie de la garantie distributeur, vous n'aurez à supporter que les frais de port retour en usine, la réexpédition sera faite à nos frais dans les meilleurs délais.

Si vous avez d'autres questions sur nos produits, vous pouvez nous contacter à l'adresse suivante :

LAGRANGE®

Service consommateurs

17, chemin de la Plaine

ZA Les Plattes

CS30228

69390 VOURLES

France

E-mail : conso@lagrange.fr

VEILIGHEIDSVOORSCHRIFTEN

Lees deze handleiding aandachtig door en bewaar hem zodat u hem later nog kunt raadplegen.

- * Dit apparaat is uitsluitend bedoeld voor huishoudelijk gebruik.
- * Plaats uw apparaat op een vlakke ondergrond.
- * Plaats uw apparaat nooit op een warme ondergrond of in de buurt van open vuur.
- * Rol het snoer altijd volledig uit.
- * Controleer voordat u het apparaat aansluit of de spanning overeenkomt met de spanning die vermeld wordt op het typeplaatje.
- * Sluit de stekker aan op een 10/16A stopcontact.
- * Dit apparaat is niet bestemd om gebruikt te worden door personen, inclusief kinderen jonger dan 8 jaar die, ofwel door hun fysieke, zintuiglijke of mentale capaciteiten ofwel door hun gebrek aan ervaring of kennis, niet in staat zijn om tenminste opgeleid en begeleid te kunnen worden om het apparaat in alle veiligheid te gebruiken en de risico's van gebruik ervan te begrijpen. Laat kinderen niet met dit

apparaat spelen. Uitsluitend kinderen ouder dan 8 jaar mogen, onder begeleiding van een volwassene, dit apparaat schoonmaken en onderhouden.

- * Houd het apparaat en de stroomkabel buiten bereik van kinderen jonger dan 8 jaar.
- * Haal de stekker van het apparaat altijd uit het stopcontact als het niet onder toezicht is, maar ook voor het in elkaar zetten, het uit elkaar halen en het reinigen.
- * Voor uw veiligheid wordt aanbevolen het apparaat nooit achter te laten in een omgeving blootgesteld aan slechte weersomstandigheden of vocht. Gebruik het apparaat niet buitenshuis.
- * Plaats de body van het apparaat, dat het motorblok bevat, het snoer en de stekker niet in water of een andere vloeistof.
- * Gebruik het apparaat niet met natte handen. Droog uw handen af met een handdoek voordat u de stekker in het stopcontact doet.
- * Verplaats het apparaat niet terwijl het in werking is.
- * Bouw het apparaat niet in.
- * Controleer altijd of het apparaat goed schoon is voor gebruik. Raadpleeg voor de reinigingsvoorschriften

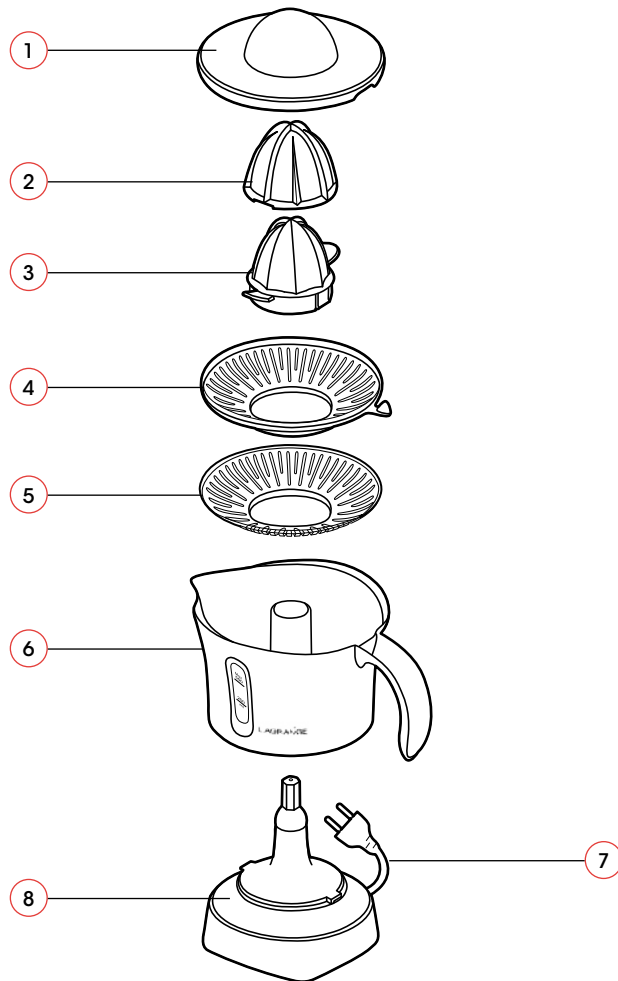
betreffende oppervlakken die in contact komen met levensmiddelen het gedeelte "Reiniging en onderhoud".

- * Dit apparaat moet volgens de gebruiksaanwijzing gebruikt worden.
- * Reinig alle onderdelen die bij de bereiding gebruikt zijn altijd goed en na ieder gebruik.
- * De hoeveelheid ingrediënten mag de op de beker aangegeven maximale hoeveelheid niet overschrijden.
- * Laat het apparaat tussen twee stuks fruit minimaal 15 seconden rusten.
- * De citruspersers kan warm worden als deze gedurende 3 minuten of meer achter elkaar gebruikt wordt. Er kan wat tijd nodig zijn om het apparaat volledig te laten afkoelen voordat het weer aangezet wordt.
- * Als uw apparaat beschadigd is, gebruik het dan niet en neem contact op met de klantenservice van **LAGRANGE**.
- * Als de voedingskabel beschadigd is moet deze vervangen worden door de fabrikant, een technicus van de fabrikant of een persoon met dezelfde kwalificaties om elk risico te vermijden.

- * Gebruik het apparaat niet als de voedingskabel of de stekker beschadigd is, of na een storing, een val of willekeurig welke andere beschadiging van het apparaat. Breng het apparaat terug naar het dichtstbijzijnde erkende servicecentrum om het te laten controleren, repareren of elektrisch of mechanisch te laten afstellen.
- * Gebruik, voor uw eigen veiligheid, uitsluitend **LAGRANGE** accessoires en onderdelen die voor het apparaat bestemd zijn.

BESCHRIJVING VAN HET APPARAAT

1. Transparant deksel
2. Grote kegel
3. Kleine kegel
4. Bovenfilter
5. Onderfilter
6. Kom
7. Voedingskabel
8. Motorblok



KENMERKEN

- * Polypropyleen motorblok
- * Beker en deksels van styreen acrylonitril (SAN)
- * Kegels en filters van ABS
- * Kom van 500 ml
- * 230 Volt - 50 Hz - 30 Watt - Klasse 2.

STROOMKABEL

Controleer de stroomkabel zorgvuldig voor elk gebruik. Gebruik het apparaat niet als de stroomkabel beschadigd is. Om elk risico voor de gebruiker te vermijden, mag de stroomkabel uitsluitend vervangen worden door **LAGRANGE**, of zijn klantenservice of een door **LAGRANGE** gekwalificeerd en goedgekeurd persoon. Dit apparaat voldoet aan de Richtlijnen 2014/30/EU, 2014/35/EU, AEEA 2012/19/EU, RoHS 2011/65/EU en aan de EU-richtlijn inzake aanraking met levensmiddelen 1935/2004.

MILIEUT

MILIEUBESCHERMING – RICHTLIJN 2012/19/EU DEEE

Om ons milieu en onze gezondheid te beschermen moeten elektrische apparaten aan het einde van hun levensduur verwijderd worden volgens nauwkeurig vastgestelde regels en is medewerking van zowel leverancier als gebruiker noodzakelijk. Daarom mag uw apparaat, zoals aangegeven met het symbool op het typeplaatje, in geen geval in een afvalbak voor huishoudelijk afval in de openbare ruimte of thuis weggegooid. Bij het afdanken is het uw verantwoordelijkheid het apparaat in te leveren bij een openbaar inzamelpunt bestemd voor het recyclen van elektrische of elektronische apparatuur. Neem contact op met de lokale overheid van uw regio, de dienst voor inzameling van huishoudelijk afval of de winkel waar u het apparaat hebt gekocht, voor informatie over inzamel- en recyclepunten voor afgedankte apparaten.



INGEBRUIKNAME EN GEBRUIK

EERSTE GEBRUIK

- * Let er bij het uitpakken van het apparaat op dat alle verpakkingsonderdelen verwijderd worden.
- * Controleer of alle onderdelen en accessoires aanwezig en onbeschadigd zijn.
- * Maak voor gebruik van het apparaat alle onderdelen zorgvuldig schoon (zie paragraaf "Reiniging en onderhoud").

INGEBRUIKNAME

- * Controleer voor elke handeling of de stekker van uw apparaat uit het stopcontact is.
- * Zet de kom op het motorblok en draai het in de richting van de wijzers van de klok om te vergrendelen op het motorblok (Fig. 1).

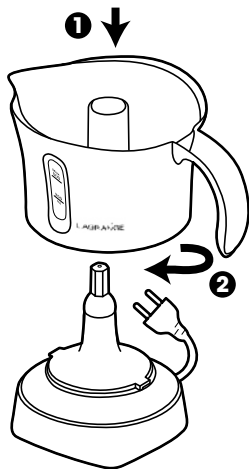


Fig. 1

- * Zet het bovenfilter op het onderfilter, draai van links naar rechts om het op zijn plaats te zetten (Fig. 2). Zet dit geheel op de kom. Zet dan de kleine kegel op de as van het motorblok (Fig. 3).

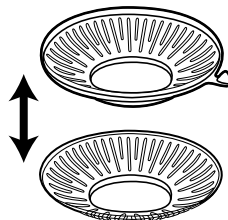


Fig. 2

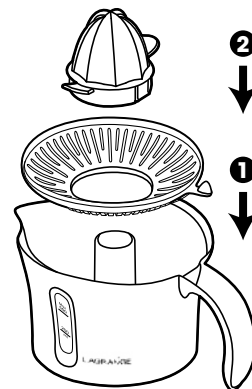


Fig. 3

- * Steek de stekker in het stopcontact.
- * Snijd de citrusvrucht doormidden.

* Duw elk van de helften van de sinaasappel voorzichtig op de kegel (Fig. 4). De citruspers gaat automatisch aan en de kegel draait naar rechts. Als u stopt met drukken en dan weer aandrukt, start u automatisch de "achteruit" functie en de kegel draait naar links.

Let op: Wij adviseren u de kleine kegel te gebruiken voor klein citrusfruit zoals citroenen en mandarijnen en de grote voor groot citrusfruit zoals grapefruits en sinaasappels. Zet hiervoor de grote gele over de kleine kegel. De twee gleuven van de grote kegel moeten over de twee vleugels van de kleine kegel geplaatst worden. U kunt nu van uw sap genieten.

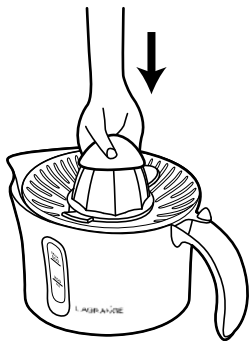


Fig. 4

* Zorg ervoor dat u het apparaat altijd uitzet en de stekker uit het stopcontact haalt voordat u het reinigt. Raadpleeg de voorschriften in het gedeelte "Reiniging en onderhoud".

RINIGING EN ONDERHOUD

LET OP:

* **Dompel het motorblok van het apparaat en de stekker nooit onder in water. Haal de stekker altijd uit het stopcontact voor reiniging.**

* Haal de kegels, de filters en de kom in deze volgorde van het apparaat.

* **Body van het apparaat:** Schoonmaken met een vochtig doekje. Goed droog maken. Gebruik geen schuurspons of schurende of bijtende schoonmaakmiddelen om het plastic te beschermen.

Let op! De body van het apparaat is niet vaatwasserbestendig.

Wrijf de body van het apparaat (en dus het motorblok) af met een vochtige doek.

Let op! Dompel het motorblok niet onder in water of een andere vloeistof.

* **Deksel, kom, filters en kegels:** Alle afneembare delen kunnen worden gereinigd met een vaatwasborstel en warm water met wat vaatwasmiddel. Spoel ze na onder de kraan.

Ze moeten goed droog zijn voordat u ze in het apparaat terugplaatst. Gebruik geen schuurspons of schurende of bijtende schoonmaakmiddelen om het plastic te beschermen.

* Droog het apparaat goed af voordat u het opbergt.

* **Opmerking:** Berg het apparaat op met gesloten deksel.

GARANTIEVOORWAARDEN

Garanties voor elektrische huishoudelijke apparaten LAGRANGE.

De garantie van dit apparaat is **2 jaar**.

Wilt u de garantie gratis met een jaar verlengen, schrijf u dan in op de website van LAGRANGE (www.lagrange.fr). De garantie geldt voor onderdelen en manuren en dekt fabricagefouten. Buiten de garantie vallen: beschadiging die voortkomen uit verkeerd gebruik of het niet naleven van de gebruiksaanwijzing en schade door vallen.

DEZE GARANTIE IS UITSLUITEND VAN TOEPASSING OP HUISHOUELIJK GEBRUIK, EN IN GEEN GEVAL OP PROFESSIONEEL OF SEMIPROFESSIONEEL GEBRUIK.

De wettelijk verplichte garantie van de verkoper sluit in niets de wettelijke garantie van de producent uit voor wat betreft fabricagefouten of verborgen gebreken, volgens artikel 1641 tot 1649 van het Franse Burgerlijk Wetboek. Neem bij storingen of slecht functioneren contact op met uw verkoper.

In geval van een technisch defect binnen 8 dagen volgend op de aankoopdatum wordt het apparaat vervangen.

Na het verstrijken van deze periode wordt het apparaat gerepareerd door de klantenservice van LAGRANGE.

Om aanspraak te kunnen maken op deze garantie is de gebruiker verplicht een kopie van de factuur te overleggen waarop de aankoopdatum vermeld staat.

Beschikbaarheidsduur van reserveonderdelen

In overeenstemming met artikel L 111-2 van de Franse consumentenwet is de duur van beschikbaarheid van reserveonderdelen die wij op voorraad houden voor repareerbare producten 5 jaar vanaf de productiedatum. Echter, deze beschikbaarheid wordt uitsluitend gegarandeerd in het land van aankoop van het product.

Portokosten van retourzendingen

Na het eerste jaar, dat onder de fabrieksgarantie valt, hoeft u slecht de portokosten voor retourzendingen naar de fabriek te betalen, de verzendkosten worden door ons betaald onder de snelste leveringstermijn.

Neem voor andere vragen over onze producten contact met ons op via het volgende adres:

LAGRANGE

Service consommateurs

17, chemin de la Plaine

ZA Les Plattes

CS30228

69390 VOURLES

Frankrijk

E-mail : conso@lagrange.fr

SICHERHEITSHINWEISE

Diese Bedienungsanleitung aufmerksam lesen und für späteres Nachschlagen aufbewahren.

- * Dieses Gerät ist nur für den Heimgebrauch vorgesehen.
- * Ihr Gerät auf eine flache Oberfläche stellen.
- * Ihr Gerät niemals auf eine heiße Oberfläche oder in die Nähe einer Flamme stellen.
- * Das Kabel immer vollständig ausrollen.
- * Vergewissern Sie sich vor Einstecken des Geräts, dass die Spannung im angegebenen Bereich auf dem Leistungsschild liegt.
- * Den Netzstecker in einen 10/16-A-Stecker stecken.
- * Dieses Gerät ist nicht für Personen unter 8 Jahren und mit eingeschränkten körperlichen, wahrnehmenden oder geistigen Fähigkeiten bestimmt. Damit sind auch Personen gemeint, die keine Kenntnisse oder nicht die erforderliche Erfahrung haben, es sei denn, sie wurden für die sichere Nutzung dieses Geräts ausgebildet und kennen die damit einhergehenden Risiken. Lassen Sie Kinder nicht mit diesem Gerät

spielen. Nur Kinder über 8 Jahren können das Gerät unter Beaufsichtigung eines Erwachsenen reinigen und warten.

- * Bewahren Sie das Gerät sowie das Netzkabel außer Reichweite von Kindern unter 8 Jahren auf.
- * Ziehen Sie immer den Stecker des Geräts aus der Steckdose, wenn es ohne Beaufsichtigung ist und auch vor Zusammenbau, Demontage oder Reinigung.
- * Für Ihre Sicherheit wird empfohlen, Ihr Gerät niemals an einem Ort zu benutzen oder aufzubewahren, wo es Witterungsbedingungen und Feuchtigkeit ausgesetzt ist. Benutzen Sie das Gerät nicht im Freien.
- * Platzieren Sie den Hauptteil des Geräts mit dem Motorblock, das Kabel oder den Stecker niemals in Wasser oder eine andere Flüssigkeit.
- * Benutzen Sie das Gerät nicht mit feuchten Händen. Trocknen Sie sich mit einem Tuch die Hände ab, bevor Sie das Gerät anschließen.
- * Das Gerät nicht verschieben, wenn es in Betrieb ist.
- * Das Gerät nicht einbauen.

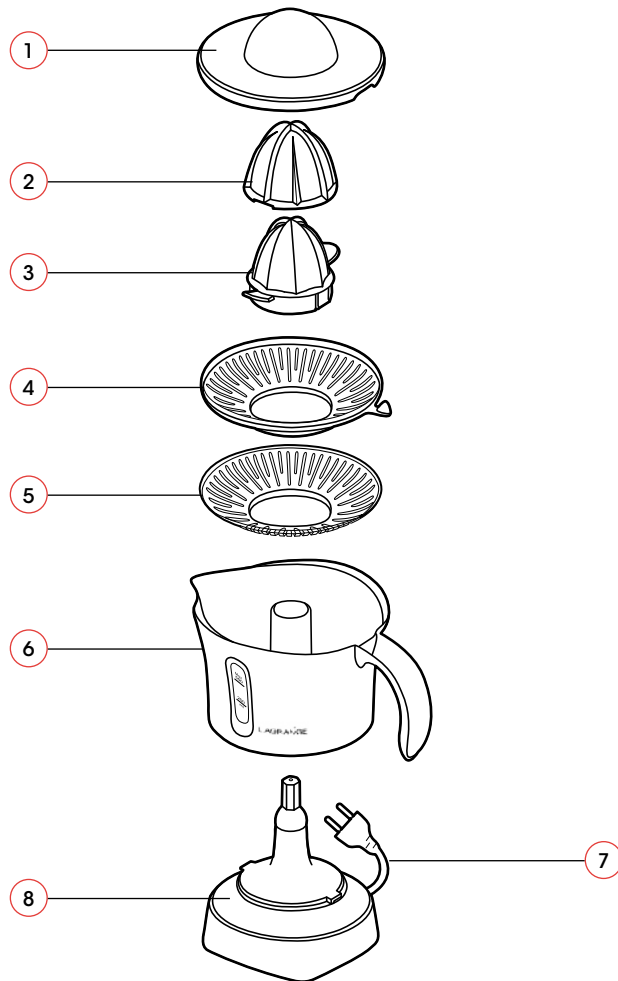
- * Überprüfen Sie stets vor Gebrauch, ob das Gerät sauber ist. Sollten Sie Fragen zu Reinigungshinweisen für die Oberflächen haben, die in Kontakt mit Nahrungsmitteln kommen, lesen Sie die Rubrik „Reinigung und Pflege“.
- * Dieses Gerät muss entsprechend den Empfehlungen genutzt werden.
- * Die für die Vorbereitung benutzten Teile nach jeder Benutzung reinigen.
- * Die Menge der Zutaten darf die maximale Einteilung auf der Schüssel nicht überschreiten.
- * Benutzen Sie das Gerät mindestens 15 Sekunden lang zwischen zwei Früchten nicht.
- * Die Zitruspresse kann heißlaufen, wenn sie fortlaufend 3 Minuten oder länger benutzt wird. Es kann etwas dauern, bis sie vollständig abgekühlt ist und erneut benutzt werden kann.
- * Wenn Ihr Gerät beschädigt ist, benutzen Sie es nicht und kontaktieren Sie den Kundendienst von **LAGRANGE**.
- * Wenn das Netzkabel beschädigt, muss es vom Hersteller, seinem Techniker oder einer sachkundigen

Person ausgetauscht werden, um jegliche Gefahr zu vermeiden.

- * Verwenden Sie das Gerät nicht, wenn das Netzkabel oder der Stecker beschädigt ist, auch nicht nach einer Fehlfunktion, einem Fall oder einer anderen Beschädigung des Geräts. Schicken Sie das Gerät zurück ins nächstgelegene zugelassene Servicezentrum, damit dort eine Kontrolle, Reparatur oder eine elektrische oder mechanische Einstellung vorgenommen werden kann.
- * Verwenden Sie aus Sicherheitsgründen nur Zubehör- und Ersatzteile von **LAGRANGE** für Ihr Gerät.

BESCHREIBUNG DES GERÄTS

1. Transparenter Deckel
2. Großer Zapfen
3. Kleiner Zapfen
4. Oberer Filter
5. Unterer Filter
6. Schüssel
7. Netzkabel
8. Motorbasis



PRODUKTMERKMALE

- * Hauptteil aus Polypropylen
- * Schüssel und Deckel aus Styrol-Acrylnitril (SAN)
- * Zapfen und Filter aus ABS
- * Schüssel mit 500 ml
- * 230 Volt - 50 Hz - 30 Watt - Klasse 2.

GERATESCHNUR

Vor jedem Gebrauch das Stromkabel aufmerksam kontrollieren. Wenn es beschädigt ist, darf das Gerät nicht benutzt werden. Um Gefahren für den Benutzer zu vermeiden, muss die Geräteschnur von **LAGRANGE**, dem Kundendienst der Firma oder einem von **LAGRANGE** zugelassenen Fachmann ersetzt werden.

Dieses Gerät erfüllt die Richtlinien 2014/30/EU, 2014/35/EU, WEEE 2012/19/EU, RoHS 2011/65/UE EG und die EGLEbensmittelvorschrift 1935/2004.

UMWELT

Umweltschutz - richtlinie 2012/19/EU DEEE

Zum Schutz der Umwelt und unserer Gesundheit müssen für die Entsorgung ausgedienter Elektrogeräte präzise Regeln beachtet werden, die jeden betreffen, sowohl Händler als auch Benutzer. Deshalb darf Ihr Gerät, wie das Symbol auf dem Geräteschild anzeigt, auf keinen Fall in eine öffentliche oder private Abfalltonne für Hausmüll entsorgt werden. Zur Entsorgung sind Sie dafür verantwortlich, dass Ihr Gerät an einer öffentlichen Sammelstelle zum Recyceln von elektrischen oder elektronischen Geräten abgegeben wird. Hinweise in Bezug auf Sammel- und Recyclingstellen für ausgediente Geräte erhalten Sie bei den örtlichen Ämtern Ihrer Region, bei den Müllabfuhrdiensten oder in dem Geschäft, in dem Sie Ihr Gerät gekauft haben.



INBETRIEBNAHME UND NUTZUNG

ERSTE NUTZUNG

- * Achten Sie beim Auspacken Ihres Geräts darauf, alle Keilelemente vorsichtig zu entfernen.
- * Überprüfen Sie, dass alle Teile und Zubehörteile vorhanden und fehlerfrei sind.
- * Reinigen Sie vor Gebrauch Ihres Geräts alle Teile (siehe Absatz „Reinigung und Wartung“).

INBETRIEBNAHME

- * Vergewissern Sie sich, dass Ihr Gerät vor jeder Handhabung ausgeschaltet ist.
- * Setzen Sie die Schüssel auf die Motorbasis, drehen Sie ihn im Uhrzeigersinn, um die Basis zu verriegeln (Abb. 1).

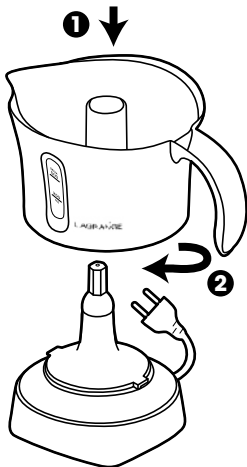


Abb. 1

- * Setzen Sie den oberen Filter auf den unteren, drehen Sie ihn von links nach rechts, um ihn in Position zu bringen (Abb. 2). Setzen Sie alles auf die Schüssel. Bringen Sie dann den kleinen Zapfen auf der Welle der Motoreinheit an (Abb. 3).

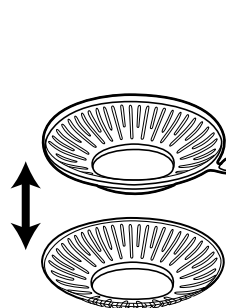


Abb. 2

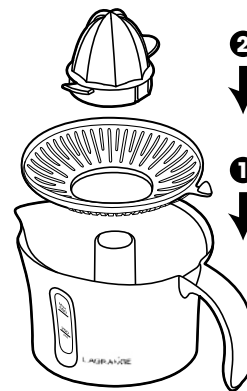


Abb. 3

- * Schließen Sie das Gerät an.
- * Halbieren Sie die Zitrusfrucht.

- * Pressen Sie jede Orangenhälfte vorsichtig auf dem Zapfen aus (Abb. 4). Die Zitruspresse schaltet sich automatisch ein und der Zapfen dreht sich nach rechts. Wenn Sie den Impuls anhalten und erneut starten, aktivieren Sie automatisch die Funktion „Reverse“ und der Zapfen dreht sich nach links.

ANMERKUNG: Wir empfehlen Ihnen, den kleinen Zapfen für kleine Zitrusfrüchte wie Zitronen oder Mandarinen und den großen Zapfen für große Zitrusfrüchte wie Grapefruit oder Orangen zu verwenden. Setzen Sie dafür den großen Zapfen auf den kleinen. Die beiden Schlitze des großen Zapfens müssen auf den beiden Flügeln des kleinen Zapfens verriegelt sein. Sie können jetzt den Saft genießen.

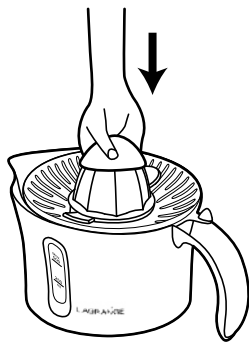


Abb. 4

- * Schalten Sie das Gerät vor der Reinigung immer aus und ziehen Sie den Stecker aus der Steckdose. Lesen Sie die Hinweise in der Rubrik „Reinigung und Wartung“.

REINIGUNG UND WARTUNG

ACHTUNG:

- * **Den Hauptteil des Geräts und den Stecker niemals in Wasser halten. Den Stecker vor der Reinigung immer aus der Steckdose ziehen.**

- * Entfernen Sie in folgender Reihenfolge Zapfen, Filter und Schüssel.
- * **Hauptteil des Geräts:** Reinigen Sie ihn mit einem feuchten Schwamm. Gut abtrocknen. Verwenden Sie keine aggressiven oder scheuernden Stoffe oder Produkte, um den Kunststoff zu schützen.

Achtung! Den Hauptteil des Geräts niemals in die Spülmaschine geben.

Wischen Sie den Hauptteil des Geräts (und den Motorblock) mit einem feuchten Tuch ab.

Achtung! Tauchen Sie den Motorblock weder in Wasser noch in eine andere Flüssigkeit.

- * **Deckel, Schüssel, Filter und Zapfen:** Alle abnehmbaren Teile können mit einer Reinigungsbürste und heißem Wasser mit etwas Spülmittel gereinigt werden. Spülen Sie sie dann unter dem Wasserhahn ab.

Sie müssen gut abgetrocknet werden, bevor sie wieder in das Gerät eingesetzt werden. Verwenden Sie keine aggressiven oder scheuernden Stoffe oder Produkte, um den Kunststoff zu schützen.

- * Trocknen Sie das Gerät gut ab, bevor Sie es wegräumen.
- * **Anmerkung:** Verstauen Sie das Gerät mit geschlossenem Deckel.

ALLGEMEINE GARANTIEBEDINGUNGEN

Garantien für elektrische Haushaltsgeräte von LAGRANGE

Für das Gerät gilt eine Garantie von zwei Jahren.

Ein zusätzliches Jahr Garantie erhalten Sie kostenlos, wenn Sie sich auf der Internetseite LAGRANGE (www.lagrange.fr) registrieren. Die Garantie umfasst Ersatzteile und Arbeitskosten und deckt alle Fertigungsmängel ab. Ausgeschlossen von der Garantie sind Beschädigungen in Folge einer unsachgemäßen Verwendung oder Nichtbeachtung der Bedienungsanleitung sowie Sturzbeschädigungen.

DIESE GARANTIE GILT NUR BEI PRIVATEM GEBRAUCH. SIE GILT IN KEINEM FALL BEI PROFESSIONELLEM ODER SEMIPROFESSIONELLEM GEBRAUCH.

Die gesetzliche Gewährleistungspflicht des Verkäufers schließt in keiner Weise die vom Hersteller zu leistende gesetzliche Gewährleistungspflicht für versteckte Mängel gemäß Art. 1641 bis 1649 des französischen Zivilgesetzbuchs (Code Civil) aus.

Wenden Sie sich bei einer Störung an Ihren Händler.

Tritt innerhalb von acht Tagen nach dem Kauf ein technischer Defekt auf, wird das Gerät ersetzt.

Nach Ablauf dieser Frist werden die Geräte vom LAGRANGE-Kundendienst repariert.

Um diese Garantie in Anspruch nehmen zu können, muss der Anwender eine Rechnungskopie mit Kaufdatum des Geräts vorlegen.

Verfügbarkeit der Ersatzteile

Gemäß Artikel L 111-2 des französischen Verbraucherschutzgesetzes (Code de la Consommation) beträgt die Verfügbarkeit der Ersatzteile, die wir für ein reparierbares Produkt vorsehen, fünf Jahre ab Herstellungsdatum. Diese Verfügbarkeit wird jedoch nur in dem Land, in dem das Produkt gekauft wurde, garantiert.

Rücksendekosten

Nach Ablauf des ersten Jahres, für das die Händlergarantie besteht, tragen Sie nur die Rücksendekosten an das Werk, die Rücksendung an Sie erfolgt schnellstmöglich auf unsere Kosten.

Bei Fragen zu unseren Produkten können Sie sich unter folgender Adresse an uns wenden:

LAGRANGE

Service consommateurs

17, chemin de la Plaine

ZA Les Plattes

CS30228

69390 VOURLES

Frankreich

E-mail : conso@lagrange.fr

SAFETY INSTRUCTIONS

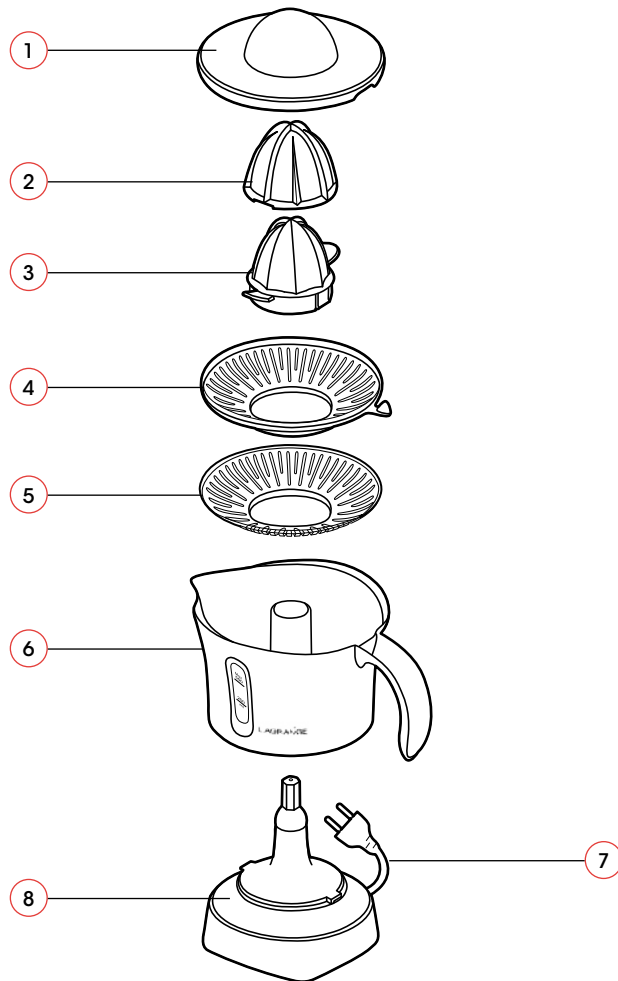
Read these instructions carefully and keep them so that you can refer to them as needed.

- * This unit is only intended for household use.
- * Put the unit on a flat surface.
- * Never put the unit on a hot surface or near a flame.
- * Always unwind the cord completely.
- * Before plugging in the unit, make sure that the voltage complies with the range indicated on the nameplate.
- * Connect the power cord to a 10/16 A socket.
- * This unit is not intended for use by people, including children who are at least eight years old, whose physical, sensorial or mental capacities are reduced or who do not have the necessary knowledge or experience, unless they are trained and supervised for the safe use of this unit and are aware of the risks involved. Do not allow children to play with the unit. Children over the age of eight can clean and maintain the unit with adult supervision.
- * Keep the unit and the power cord out of reach of children under 8 years of age
- * Always unplug the unit from the wall socket if it is to be left unsupervised, and also before assembling, dismantling or cleaning it.
- * For your safety, never use or leave the unit in a place that is exposed to foul weather and moisture. Do not use the unit outside.
- * Never put the main body of the unit, including the motor unit, the cord or the socket in water or any other liquid.
- * Do not use the unit when your hands are wet. Dry your hands with a towel before plugging in the unit.
- * Do not move the unit when it is operating.
- * Do not embed the unit.
- * Always make sure that the unit is perfectly clean before using it. For instructions for the cleaning of surfaces in contact with food, please refer to the "Cleaning and upkeep" section.
- * This unit must be used in compliance with the recommendations.
- * Always clean the parts used for preparation thoroughly after each use.

- * The capacity of the ingredients must not exceed the maximum graduation that appears on the bowl.
- * Let the unit rest for at least 15 seconds between two half fruits.
- * The juicer can heat up if it is used continuously for 3 minutes or more. It may take a while for it to cool down completely so that it can be turned on again.
- * If your unit is damaged, do not use it and contact the **LAGRANGE** After Sale Service Department.
- * If the power cord is damaged, it must be replaced by the manufacturer, an authorized technician or a person with the same qualifications in order to eliminate any danger.
- * Do not use the unit if the power cord or the socket is damaged, nor after a malfunction, after the falling of the unit, or after any damage to the unit. Send the unit to the nearest authorized service center so that it can be checked and repaired, or receive electrical or mechanical adjustments.
- * For your safety, use only **LAGRANGE** accessories and spare parts adapted to your unit.

DESCRIPTION OF THE UNIT

1. Transparent cover
2. Large cone
3. Small cone
4. Upper filter
5. Lower filter
6. Bowl
7. Power cord
8. Motor base



CHARACTERISTICS

- * Polypropylene body
- * Styrene acrylonitrile (SAN) bowl and covers
- * ABS cones and filters
- * 500 ml bowl
- * 230 Volts - 50 Hz - 30 Watts - Class 2.

CORD

Examine the power cord carefully before using it. If it is damaged, you must not use the unit. The cord should only be replaced by **LAGRANGE**, its after-sale service department or a qualified person approved by **LAGRANGE** in order to avoid danger for the user. The cord used is a H03VVH2-F.

These units are in compliance with directives 2014/30/UE, 2014/35/UE, WEEE 2012/19/UE, RoHs 2011/65/UE and the CE food contact regulation 1935/2004.

ENVIRONMENT

Protection of the environment – DIRECTIVE 2012/19/UE DEEE

In order to protect our environment and our health, electrical units at the end of their working lives must be disposed of according to very specific rules requiring the involvement of everyone, both suppliers and users.



That is why your unit, as indicated by the symbol on its nameplate, must not be put into a public or private garbage can intended for household wastes.

At the time of its disposal, it is your responsibility to bring your unit to a public collection center designated for the recycling of electrical and electronic equipment. If you need information about centers for the collection and recycling of discarded units, please contact the local authorities in your region, the household waste collection services or the store where you bought your unit.

START-UP AND USE

FIRST USE

- * When unpacking your unit, carefully remove all of the packaging materials.
- * Make sure that all of the parts and accessories are present and intact.
- * Before using the unit, thoroughly clean all of the parts (refer to the "Cleaning and upkeep" section).

START-UP

- * Make sure that the unit is unplugged before any handling.
- * Put the bowl on the motor base and turn it clockwise to lock it onto the base (Fig. 1).

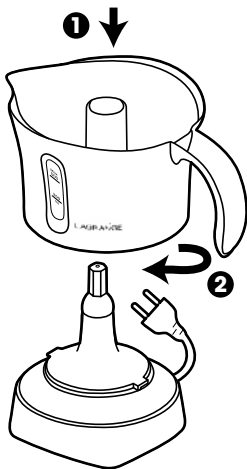


Fig. 1

- * Put the upper filter on the lower filter, turn it from left to right to put it into position (Fig. 2). Put them onto the bowl. Then put the small cone on the shaft of the motor unit (Fig. 3).

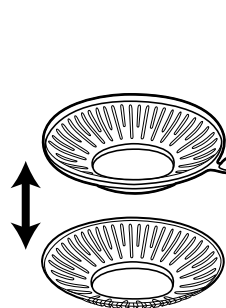


Fig. 2

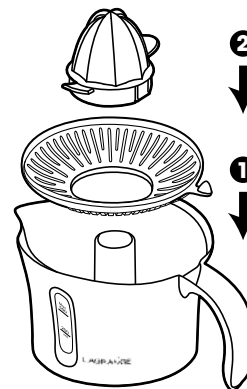


Fig. 3

- * Plug in the unit.
- * Cut the citrus fruit in half.

- * Gently squeeze each half orange on the cone (Fig. 4). The juicer will start automatically and the cone will turn to the right. If you then stop the pulsing action and restart it, you will automatically activate the “reverse” function and the cone will turn to the left.
Note: We recommend that you use the small cone for small citrus fruits such as lemons or mandarin oranges and the large cone for large citrus fruits such as grapefruit and oranges. To do this, put the large cone on the small cone. The two slots of the large cone must be locked onto the two wings of the small cone.

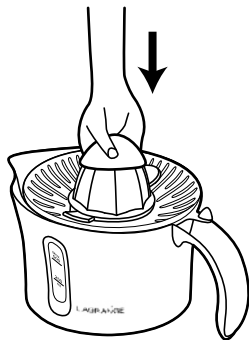


Fig. 4

- * You can now drink the juice.
- * Always turn off and unplug the unit before cleaning it. Refer to the instructions in the “Cleaning and upkeep” section.

CLEANING AND UPKEEP

WARNING:

- * **Never put the body of the unit or the socket into water. Always unplug it before cleaning.**
- * Remove in order the cones, the filter and the bowl.
- * **Body of the unit:** Clean it with a moist sponge. Dry thoroughly. Do not use rough or abrasive cloths or products in order to protect plastic.
Warning! Never put the body of the unit into a dishwasher. Wipe the body of the unit (and the motor unit) with a moist cloth.
Warning! Do not immerse the motor unit in water or any other liquid.
- * **Cover, bowl, filters and cones:** All of the moving parts can be cleaned with a cleaning brush and hot water with a little dishwashing liquid. Then rinse them under running water. They must be completely dry before putting them back in place in the unit. Do not use rough or abrasive cloths or products in order to protect plastic.
- * Dry the unit thoroughly before storing it.
- * **Remark:** Store the unit with its cover closed.

STATEMENT OF WARRANTY

Guarantees for LAGRANGE household appliances.

Your appliance is guaranteed for **2 years**.

In order to receive an additional year of guarantee free of charge, register on the **LAGRANGE** web site (www.lagrange.fr) The guarantee includes parts and labor and covers manufacturing defects. The guarantee does not cover damage due to misuse, failure to follow the user instructions, or dropping the appliance.

THIS GUARANTEE APPLIES TO HOUSEHOLD USES. IT CANNOT APPLY TO PROFESSIONAL OR SEMI-PROFESSIONAL USES.

The legal guarantee due from the seller does not in any way exclude the legal guarantee due from the Manufacturer for manufacturing flaws or defects according to articles 1641 et seq. of the French Civil Code.

In the event of a breakdown or malfunction, contact your retailer. In the event of technical defects observed within one week of purchase, the units will be exchanged.

Beyond this period, they will be repaired by the **LAGRANGE** after-sale service.

To benefit from this guarantee, the user must present a copy of the invoice specifying the date of purchase of the unit.

Duration of availability of spare parts

In accordance with article L 111-2 of the consumer code, the availability of spare parts that we provide for a repairable product is 5 years as of its date of manufacturing.

However, this availability is only guaranteed in the country where the product was purchased.

Shipping costs for returns

After the first year which benefits from the dealer's guarantee, you will only have to pay the costs for returning the product to the factory. We will ship it back to you at our expense as quickly as possible.

If you have any other questions about our products, you can contact us at the following address:

LAGRANGE

Service consommateurs

17, chemin de la Plaine

ZA Les Plattes

CS30228

69390 VOURLES

France

E-mail : conso@lagrange.fr

LAGRANGE[®]

17 Chemin de la Plaine
ZA les Plattes - CS 30228
69390 VOURLES - France

conso@lagrange.fr
www.lagrange.fr

