



FUTTERBOOT / BAIT BOAT

BEDIENUNGSANLEITUNG
INSTRUCTION MANUAL

Art. 26081 | 26082



AMEWI Trade e.K.
Nikolaus-Otto-Str. 18
33178 Borcheln
Germany
amewi.com
service@amewi.com

Herzlich willkommen / Welcome



AMEWI TRADE e.K. ist ein junges, international tätiges Import- und Großhandelsunternehmen im Bereich RC Modellbau und Spielwaren, mit Sitz in Borchon bei Paderborn.

Unsere Produktpalette umfasst mittlerweile ca. 1.000 Hauptartikel und ca. 5.000 Zubehör- und Ersatzteile.

Dazu gehören vor allem ferngesteuerte Fahrzeuge, Quadrocopter, Flugzeuge, Hubschrauber, Boote, Kettenfahrzeuge sowie Kreativartikel der Marken Malinos und Puzzle Pilot. Das Vertriebsnetz besteht aus weltweit ca. 600 Fach- und Onlinehändlern.

Die Firma AMEWI Trade e.K. ist ein reines Großhandelsunternehmen.

Wir vertreiben unsere Produkte ausschließlich an Einzelhändler.

Wenn Sie als Endverbraucher AMEWI-Produkte erwerben, gehen Sie einen Vertrag mit dem Einzelhändler ein.

Wenden Sie sich bitte bei Gewährleistungsfällen immer an Ihren Händler.

AMEWI TRADE e.K. is a young, fresh, international Import and Wholesale company in the RC and Toy industry located in Paderborn. Our product range contains over 6000 articles. Containing to it are Cars, Helicopters, Quadrocopters, Boats and Tanks including a lot of extra parts and all needed spare parts.

Our distribution network contains over 450 specialist dealers and online shops.

Servicezeiten: Di. u. Do. 14.00 - 15.00 Uhr

Telefon: +49 (0)5251 / 288965 - 61

Email: service @ amewi.com

USt.-IdNr.: DE234941066

Steuernummer: 339 / 5308 / 1578

HRB 4933 , Amtsgericht Paderborn

WEEE-Reg.-Nr.: DE 93834722 (Registrierter Hersteller bei der Stiftung Elektro-Alt-Register)

Impressum

AMEWI Trade e.K.
Nikolaus-Otto-Str. 18
33178 Borchten

Vertretungsberechtigter: Melitta Widerspan
Verantwortlich für den Inhalt der Website: Melitta Widerspan

USt.-IdNr.: DE234941066
Steuernummer: 339 / 5308 / 1578
HRB 4933 , Amtsgericht Paderborn

WEEE-Reg.-Nr.: DE 93834722 (Registrierter Hersteller bei der Stiftung Elektro-Alt-Register)

Copyright AMEWI Trade e.K.

Fotografie, Verfilmung in jeglicher Art und Weise, Fotokopien / Kopien in jeglicher Art und Weise, Erfassung und Speicherung /Datenverarbeitung in jeglicher Art und Weise, Nachdruck- auch auszugsweise und Vervielfältigung in jeglicher Art und Weise bedürfen der schriftlichen Genehmigung von AMEWI Trade e.K.

Diese Anleitung entspricht dem technischen Stand des Produktes bei Drucklegung.
Produktupdates sowie sonstige Änderungen in Ausstattung und Technik vorbehalten.
Aus der Bedienungsanleitung können keinerlei Ansprüche abgeleitet werden.

AMEWI Trade e.K. haftet nicht für Druckfehler, Änderungen vorbehalten!

Dieses Produkt ist kein Spielzeug. Es ist nicht für Personen unter 14 Jahren geeignet.
Lesen Sie die Anleitung aufmerksam und suchen Sie als Anfänger die Hilfe eines erfahrenen Modellbauers.
Das Modell und Zubehör muss vor Kindern unter 3 Jahren ferngehalten werden.
Einzelteile können verschluckt werden und führen so zu einer Erstickungsgefahr.

Hinweise zur Konformität

Dieses Modell wurde nach dem derzeit aktuellen Stand der Technik gefertigt. Das Produkt erfüllt die Anforderungen der geltenden europäischen und nationalen Richtlinien. Die CE-Konformität wurde nachgewiesen. Die Firma AMEWI Trade e.K. erklärt hiermit, dass dieses Produkt den grundlegenden Anforderungen und den übrigen einschlägigen Bestimmungen der Richtlinie 2014/53/EU (RED) entspricht.

Den vollständigen Text der Konformitätserklärung finden Sie unter: <https://amewi.com/de/downloads/index/search/>

Weitere Fragen zum Produkt und zur Konformität richten Sie bitte an:
AMEWI Trade e.K., Nikolaus-Otto-Str. 18, 33178 Borchten, Fax: +49 (0)5251 / 288965-19, Email: info@amewi.com.



Sicherheits- und Gefahrenhinweise



Achtung! Bei Schäden, die durch Nichtbeachten dieser Bedienungsanleitung verursacht werden, erlischt der Anspruch auf Gewährleistung! Für Folgeschäden übernehmen wir keine Haftung! Bei Sach- oder Personenschäden, die durch unsachgemäße Handhabung oder Nichtbeachten der Sicherheitshinweise verursacht werden, übernehmen wir keine Haftung!

Achtung! Aus Sicherheits- und Zulassungsgründen (CE) ist das eigenmächtige Umbauen und/oder Verändern des Gerätes nicht gestattet. Zerlegen Sie es das Modell nicht.

Achtung! Kleinteile. Erstickungs- oder Verletzungsgefahr durch Kleinteile.

Achtung! Das Produkt ist kein Spielzeug und nicht für Personen unter 14 Jahren geeignet!



Durch Herunterfallen aus bereits geringer Höhe wird das Produkt beschädigt.

Der gleichzeitige Betrieb von Fahrzeugen der gleichen Sende-/Empfangsfrequenz ist nicht möglich, da sich diese gegenseitig beeinflussen.

Hinweise zu Batterien / Hinweise zur Batterieentsorgung



Achtung! Batterien / Akkus gehören nicht in Kinderhände.

Ein Wechsel der Batterien oder Akkus ist nur durch einen Erwachsenen durchzuführen. Niemals wiederaufladbare Akkus mit Trockenbatterien mischen. Niemals volle mit halbleeren Akkus/Batterien mischen. Niemals Akkus verschiedener Kapazität mischen. Versuchen Sie niemals Trockenbatterien zu laden. Achten Sie auf die richtige Polarität. Defekte Akkus/Batterien sollten ordnungsgemäß (Sondermüll) entsorgt werden. Den Ladevorgang niemals unbeaufsichtigt durchführen. Bei Fragen zur Ladezeit lesen Sie die Bedienungsanleitung oder wenden Sie sich an den Hersteller.

Entsorgungshinweise



Die Firma AMEWI ist unter der WEEE Reg. Nr. DE93834722 bei der Stiftung EAR angemeldet und recycelt alle gebrauchten elektronischen Bauteile ordnungsgemäß. Elektrische und elektronische Geräte dürfen nicht in den Hausmüll! Entsorgen Sie das Produkt am Ende seiner Lebensdauer gemäß den geltenden gesetzlichen Vorschriften. Sie als Endverbraucher sind gesetzlich (Batterieverordnung) zur Rückgabe aller gebrauchten Batterien und Akkus verpflichtet, eine Entsorgung über den Hausmüll ist untersagt!

Schadstoffhaltige Batterien/Akkus sind mit nebenstehenden Symbolen gekennzeichnet, die auf das Verbot der Entsorgung über den Hausmüll hinweisen. Die zusätzlichen Bezeichnungen für das ausschlaggebende Schwermetall sind: Cd=Cadmium, Hg=Quecksilber, Pb=Blei (Bezeichnung steht auf Batterie/Akku z.B. unter den links abgebildeten Mülltonnen-Symbolen).



Durch die RoHS Kennzeichnung bestätigt der Hersteller, dass alle Grenzwerte bei der Herstellung beachtet wurden.



Mit dem Recyclingsymbol gekennzeichneten Batterien können Sie in jedem Altbatterie-Sammelbehälter (bei den meisten Supermärkten an der Kasse) entsorgen. Sie dürfen nicht in den Rest- bzw. Hausmüll.



Die Firma AMEWI Trade e.K. beteiligt sich am Dualen System für Verkaufsverpackungen über die Firma Landbell AG. Die verwendeten Verpackungen werden von Partner-Unternehmen (Entsorgern) bei den privaten Endverbrauchern (Haushalten, „Gelber Sack“, „Gelbe Tonne“) abgeholt, sortiert und ordnungsgemäß verwertet. Die Teilnahme an einem Dualen System trägt zur CO₂-Einsparung teil.

Declaration of Conformity

This product has been manufactured according to actual technical standards. The product is matching the requirements of the existing European and national guidelines. The Declaration of Conformity has been proofed. AMEWI Trade e.K. declares that this product is matching the basic requirements and remaining regulations of the guideline 2014/53/EU (RED). The declarations and documents are stored at the manufacturer and can be requested and applied there.

The full text of the declaration of conformity can be found at: <https://amewi.com/de/downloads/index/search/>

For additional questions to the product and conformity please contact:

AMEWI Trade e.K., Nikolaus-Otto-Str. 18, DE-33178 Borchten, Fax: +49 (0)5251 / 288965-19, Email: info@amewi.com.



Security and Hazard Warnings



Attention! For damage, caused by disregarding of the manual, warranty expires !

We are not liable for secondary failures, material or personal damage, caused by improper usage or disregarding the security notices.

Attention! Based on security and registration (CE) reasons, it is forbidden to modify the product personally. Do not disassemble the product.

Attention! Small parts. Danger of suffocation or risk of injury caused by small parts.

Attention! Suitable for people aged 14+ !



Even a drop down from a small height can cause damage to the product. Usage of more than one Products of same Frequency at the same time is not possible, because it will affect each other.

Battery Notice and Battery Disposal



Attention! Battery do not belong in childrens hands. A change of the battery has to be done by an adult person.

Never mix chargeable batteries with non-chargeable batteries. Never mix fully charged batteries with almost empty batteries. Never mix batteries of different capacities. Never try to charge dry batteries. Take care of the correct polarity. Defective batteries belong to special waste. Never leave a charging battery unattended. For questions about the charging time please read the manual or ask the manufacturer.

Disposal



The company AMEWI is registered below the WEEE Reg. Nr. DE93834722 at the foundation EAR and recycles all used electronic parts properly. Electric and electronic products are not allowed to put in household garbage. Please dispose the product at the end of the lifetime according to the actual laws. You as a customer are responsible by law for the return of all used batteries, a disposal over the household garbage is forbidden !

Batteries containing hazardous substances are marked with the alongside symbols, which point to the prohibition of disposal in household garbage.

Additional notations for the critical heavy metal are: Cd=Cadmium, Hg=Quecksilver, Pb=lead (Label is placed on the batteries, for example below the bottom left trash symbols).



Based on RoHS labeling the manufacturer confirms, that all limit values were taken care of at the time of manufacturing.



Batteries labeled with the recycling symbol can be put into used battery collecting tank.

(Most supermarkets have)

They are not allowed to be put into local household garbage.



AMEWI Trade e.K. is involved in the dual system for boxing over the company Firma Landbell AG.

All used boxes are collected from partner companies (waste disposal contractor) at private customers (local household), sorted and properly utilized. The Involvement in a Dual Systems helps to save CO² Emissions.

WICHTIGE SICHERHEITSHINWEISE / IMPORTANT SAFETY NOTES

1. Dieses Boot ist kein Spielzeug, es ist nicht geeignet für Personen unter 14 Jahren.
2. Transportieren Sie die Akkus nie im Boot.
3. Der Boots Akku und Batterien im Sender sollten immer außerhalb gelagert werden.
4. Überladen Sie niemals den Akku, Trennen Sie den Akku vom Ladegerät, wenn die LED leuchte von rot auf grün wechselt.
5. Setzen Sie das Boot und den Akku möglichst nicht direktem Sonnenlicht aus, da diese sehr heiß werden können.
6. Wenn Sie das Boot nicht benutzen, stellen Sie sicher, dass der Akku nicht an die Elektronik angeschlossen ist. Nehmen Sie die Batterien aus dem Sender.
7. Lassen Sie keine nassen Partikel im Boot
8. Benutzen Sie nur das Original Ladegerät, um den Akku zu laden.
9. Benutzen Sie das Boot nicht in Bereich wo andere Menschen schwimmen.
10. Benutzen Sie das Boot nicht in Gewässern mit vielen Hindernissen und Wasserpflanzen.
11. Halten Sie scharfe Gegenstände vom Akku fern, dies kann zu Beschädigungen oder einem Kurzschluss führen.
12. Lagern und Laden Sie den Akku nicht bei hohen Temperaturen oder hoher Luftfeuchtigkeit.
13. Benutzen Sie das Boot nicht bei Sturm oder Gewitter. Mit der Fernsteuerung ist es sehr gefährlich bei solchen Wetterbedingungen.
14. Benutzen Sie das Boot nicht in der Nähe von Funkmasten oder Stromleitungen. Diese kann das GPS und Funksignal beeinträchtigen.

1. *This boat is not a toy, it is not intended for persons under 14 years of age.*
2. *Always take the boat batteries out of the boat while transporting the boat.*
3. *The boat and transmitter batteries should be stored outside the boat and transmitter.*
4. *Never overcharge the batteries, Switch charger off when red light on charger turns green.*
5. *Never leave boat and batteries in direct sunlight as this cause the boat and batteries to become very hot.*
6. *In periods of inactivity ensure the batteries are disconnected from the boat and transmitter batteries are not left in the transmitter.*
7. *DO NOT leave wet particles inside the boat.*
8. *DO NOT use non-original chargers to charge the battery*
9. *DO NOT use the product where there are many people swimming.*
10. *DO NOT use the boat in the water where are many obstacles and water plants.*
11. *DO NOT make power battery touch products with sharp edges to avoid damage and short circuit.*
12. *DO NOT store and charge the battery under the environment of high temperature or high humidity.*
13. *DO NOT operate the boat when in storm and thunder weather, as wireless remote control is extremely dangerous in such weather conditions.*
14. *DO NOT operate the boat where there are radio towers and high voltage substations, such circumstance will badly affect the GPS and radio signal.*
15. *If the boat has problem in the water, people shall not swim to get the boat back.*

SENDERBATTERIEN / TRANSMITTER BATTERIES



Öffnen Sie die Batteriefach Abdeckung

Open battery cover



Legen Sie vier AA Batterien ein, achten Sie auf korrekte Polarität.

Put in 4 AA batteries, notice correct polarity.



Schalten Sie den Sender ein. Die TX LED leuchtet.

Hinweis: Schalten Sie immer zuerst den Sender ein, bevor Sie das Boot einschalten.

*Switch power on, TX LED light is on.
Note: switch on transmitter firstly before switch on boat.*

AKKU LADEN / CHARGE BATTERY



Schließen Sie das Ladegerät an der Steckdose an. Verbinden Sie anschließend den Akku mit dem Ladegerät.

Connect first charger to socket. Then connect battery to charger.



Die LED leuchtet dauerhaft rot. Ist der Ladevorgang beendet, wechselt die Farbe von rot auf grün.

The light of the charger turns solid on to indicate charging. The light will turn green after fully charged.

WARNUNG:

Laden Sie den Akku NIEMALS unbeaufsichtigt über Nacht!

Lassen Sie den Akku beim Laden NIEMALS unbeaufsichtigt!

Laden Sie den Akku NIEMALS im Boot.

Lassen Sie den Akku niemals länger als sechs Stunden am Ladegerät.

Die Ladezeit beträgt ca. 4 Stunden. Trennen Sie den Akku vom Ladegerät sobald die LED grün ist.

HINWEIS: die Fahrzeit beträgt:

Im Autopilot Modus ca. 3,5 Stunden

Ohne Autopilot ca. 2 Stunden

WARNING:

DO NOT leave battery on charge overnight.

DO NOT leave battery unattended during charging.

DO NOT charge battery when battery is inside boat.

DO NOT leave battery plugged into the charger any longer than 6 hours maximum.

It takes around 4 hours to fully charge battery, Disconnect battery with charger after green light is solid on.

Note: Continuously driving time:

1) Fully autopilot driving 3.5 hours.

2) No autopilot driving 2 hours.

AKKU EINLEGEN / PUT BATTERY INSIDE BOAT



Öffnen Sie die Abdeckung

Open boat cover



Befestigen Sie den Akku mit dem Klettband. Verbinden Sie den Akkustecker mit der Elektronik.

Fix battery with velco strap. Connect battery with receiver plug inside boat.



Schalten Sie das Boot über den Knopf hinten ein, die Kontrollleuchte leuchtet. Wenn Sie das Boot für eine kurze Zeit nicht benutzen, schalten Sie das Boot über den Power-Knopf aus. Wenn Sie das Boot für eine längere Zeit nicht benutzen, trennen Sie den Akku vom Empfänger.

Switch on power button on rear top of the Boat handle, Power light turns on. If not use boat for short time, switch off Power button. If not use boat for long time, you must disconnect battery from boat.

BEDIENUNG / OPERATION



Ziehen Sie den Gashebel zurück, das Boot bewegt sich vorwärts, drücken Sie den Gashebel vorwärts, das Boot bewegt sich rückwärts; Drehen Sie das Rad gegen den Uhrzeigersinn, das Boot dreht sich nach links, drehen Sie das Rad im Uhrzeigersinn, das Boot dreht sich nach rechts.

Pull the trigger back, the boat moves forward, push the trigger forward, the boat moves backward; rotate the wheel anti-clockwise, the boat turns left, rotate the wheel clockwise, the boat turns right.



Drücken Sie einmal die LED-Taste, das Nachnavigationslicht leuchtet auf, drücken Sie die Taste erneut, das Nachnavigationslicht erlischt.

Press LED button one time, the night navigation light turns on, press the button again, the night navigation light turns off



Wenn das Boot ohne Lenkbewegung nach rechts lenkt, drücken Sie die ST / L-Taste, um den Bootslauf gerade einzustellen. Wenn das Boot ohne Lenkeingabe nach links lenkt, drücken Sie die ST / R-Taste, um den Bootslauf gerade einzustellen.

If boat steer to right without steering input, press ST/L button to adjust boat run straight.

If boat steer to left without steering input, press ST/R button to adjust boat run straight.

SENDER & EMPFÄNGER BINDEN / TRANSMITTER & RECEIVER BIND

Schalten Sie den Sender ein und verbinden Sie den Akku mit dem Boot. Wenn die Anzeigen RX und BATT.INDICATOR nicht aufleuchten, müssen Sie den Sender mit dem Empfänger verbinden. Befolgen Sie die nachstehenden Anweisungen, um Sender und Empfänger zu verbinden.

Switch on transmitter, connect power battery with boat, if RX and BATT.INDICATOR lights don't turn on, this means you need to bind the transmitter with the receiver. Follow below procedures to bind transmitter and receiver.



Stellen Sie zunächst sicher, dass der Sender ausgeschaltet ist. Batterie nicht mit Boot verbinden. Drücken Sie anschließend die ST / L-Taste und halten Sie sie



Verbinden Sie den Akku mit dem Boot. Schalten Sie den Netzschalter an der Rückseite des Bootsgriffs ein. Wenn die Anzeigen RX und BATT.INDICATOR aufleuchten, müssen Sie

gedrückt. Schalten Sie den Sender ein. Die TX-Anzeige leuchtet dauerhaft. Wenn die GPS ON-Anzeige blinkt, lassen Sie die ST / L-Taste los.

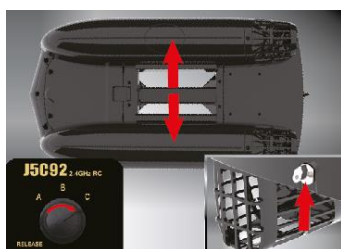
Firstly, Make sure transmitter is power off, battery don't connect with boat.

Secondly press ST/L button and hold, Switch on transmitter, TX light solid on, when GPS ON light flash, let go ST/L button.

Sender und Empfänger binden.

Connect battery with boat, Switch on power button on rear top of boat handle. when RX and BATT.INDICATOR lights turn on, now you have bound the transmitter and receiver.

KÖDERBOX UND HINTERE VERRIEGELUNG BAIT HOPPER AND REAR LOCK



Wenn sowohl der Sender als auch der Empfänger des Bootes eingeschaltet sind, drehen Sie den Knopf am Sender auf C. Der Köderbehälter und die hintere Verriegelung sind beide geöffnet.

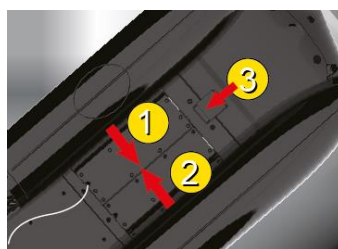
When the transmitter and receiver of the boat are both turn on, rotate the knob on the transmitter to C. The bait hopper and rear lock are both open.



Befestigen Sie einen Metallring an der Angelschnur. Setzen Sie den Metallring auf die hintere Verriegelung. Drehen Sie den Knopf von C nach A. Der hintere Verriegelungsstift wird herausgezogen, um den Metallring zu verriegeln. HINWEIS: Diese Anordnung dient zum Lösen des Hakens. Wenn das Boot die Linie herausnimmt, wirkt die Zugkraft auf das hintere Schloss.

Attach a metal ring on fishing line, Put the metal ring on rear lock, Rotate the knob from C to A, the rear lock pin will be extended out to lock the metal ring.

NOTE: This arrangement is used to release the hook. so, when boat take line out, the tension force is on the rear lock.



Stecken Sie den Haken in den Trichter durch die Unterseite der Trichtertür, schließen Sie zuerst die linke Klappe (1) und dann die rechte (2). Hinweis: Ziehen Sie die Angelschnur durch das Loch der Trichterklappe heraus. Drücken Sie die Verriegelung nach unten (3).

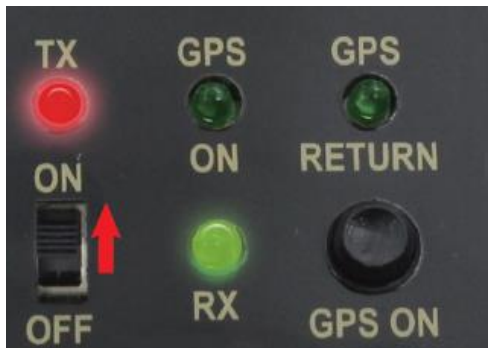
Put the hook in the hopper through the bottom of hopper door, firstly close the left door, secondly close the right door (Note: pull fishing line out through the hopper door's hole.) Thirdly Push down the lock latch.



Legen Sie Köder in den Trichter. Drehen Sie den Knopf von A nach C, die Trichtertür und das hintere Schloss sind geöffnet, um Köder und Haken freizugeben.

Put baits inside the hopper. Rotate the knob from A to C, the hopper door and rear lock will be open to release baits and hook.

GPS AUTOPILOT (nur/only 26082)



Schalten Sie zuerst den Sender ein. Schließen Sie dann den Akku am Boot an. Das rote TX-Licht und das grüne RX-Licht leuchten beide auf. (Zeigen an, dass der Sender und das Boot funktionieren.)

Switch on transmitter power first. Then connect battery with receiver plug inside boat. The TX red light and RX green light are both turn on. (Indicate the transmitter and boat are working)



Warten Sie, bis das grüne Licht GPS-ON zu blinken beginnt. (Anmerkungen: Je nach den Umständen dauert es ca. 3-5 Minuten.) Dies zeigt an, dass der GPS-Modus am Empfänger funktioniert.

Wait for GPS-ON green light start to flash. (Remarks: It takes about 3-5 minutes, based on circumstances) which indicates the GPS mode on receiver starts working.

Ursprungspunkt und Ein-Knopf Heimkehr Funktion

Original Point Set Up & One Button Return Function



Kontrollieren Sie das Boot bis zu einem Punkt, der 10 Meter vom Ufer entfernt ist. Dieser Ort ist der Ursprungspunkt, den Sie einrichten müssen.

Control the boat to a spot 10 meters away from the shore. This location to be the original point that you need to set up.



Drücken Sie die Taste GPS-ON am Sender länger als 5 Sekunden. Die grüne LED ändert sich von blinken auf dauerhaft leuchten, der Ursprungspunkt wird gespeichert.

Press the button GPS-ON on transmitter over 5 seconds. Green light GPS ON from flash to be solid on, original point is memorized, it is also the home point.



Nachdem das Boot zur gewünschten Stelle gefahren ist, drücken Sie die Taste GPS-ON für 1 Sekunde. Das grüne Licht für GPS-RETURN leuchtet dauerhaft. Das Boot kehrt automatisch zum Ursprungspunkt zurück. Wenn das Boot an diesem Punkt ankommt, hören Sie einen Signalton vom Sender. Die GPS-RETURN-Anzeige erlischt.

After the boat driven to some distance, Press button GPS-ON over 1 second, GPS-RETURN green light is solid on, the boat will return to the original point automatically. When arrive at original point, you will hear a beep sound on TX, GPS RETURN light will be off.

Steuerungspriorität: Wenn sich das Boot im Status einer automatischen Rückkehr befindet, wenn Sie den Gashebel betätigen oder das Rad drehen, bricht das Boot die Rückkehr automatisch ab und dreht sich, um gesteuert zu werden. Wenn Sie die Rückkehr automatisch starten möchten, müssen Sie die Taste GPS-ON erneut über 1 Sekunde drücken. dann kehrt das Boot automatisch zurück.

Control Priority: When the boat is under the status of one button return automatically, if you pull or push the trigger or rotate the wheel, the boat will cancel return automatically and turn to be controlled by human. Once again if you want to start return automatically, you need to press button GPS ON over 1 second again. then the boat will return automatically.

Fail-Safe Funktion

Fail-Safe Function

Wenn sich das Boot außerhalb der Reichweite befindet oder Sie das Boot im See nicht sehen können. Schalten Sie den Sender aus. Nach 30 Sekunden, wenn die Fail-Safe-Funktion aktiviert ist, wird das Boot vom Autopiloten zum Ursprungspunkt gefahren, welchen Sie eingerichtet haben. Wenn Sie das Boot sehen können oder sich das wieder Boot innerhalb des Kontrollbereichs befindet, schalten Sie den Sender ein und steuern Sie das Boot zurück zum Ufer.

When boat is out of control range or you can't see the boat in lake. You can switch off the transmitter power, after 30 seconds, the Fail-Safe function activated, boat is autopilot driven to original point where you setup. When you can see the boat or boat is within the control range, switch on transmitter, control boat back to shore.

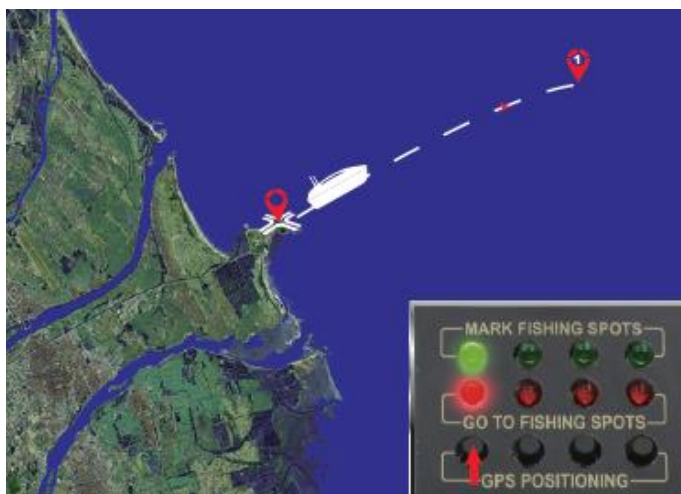
Angelplatz-Markierungs-Funktion

Fishing spot marking function



Nachdem das RC-Boot zu einem Ort gefahren ist, an dem Sie als erster Angelplatz markieren möchten, drücken Sie 5 Sekunden lang eine der 4 GPS-POSITIONIERUNGSTASTEN. Das grüne Licht leuchtet dauerhaft (jetzt haben Sie den ersten Angelplatz eingerichtet).

After the RC boat driven to a location where you want to mark as first fishing spot, press any one of the 4 GPS POSITIONING button over 5 seconds, the green light will be solid on (now you have set up first fishing spot).



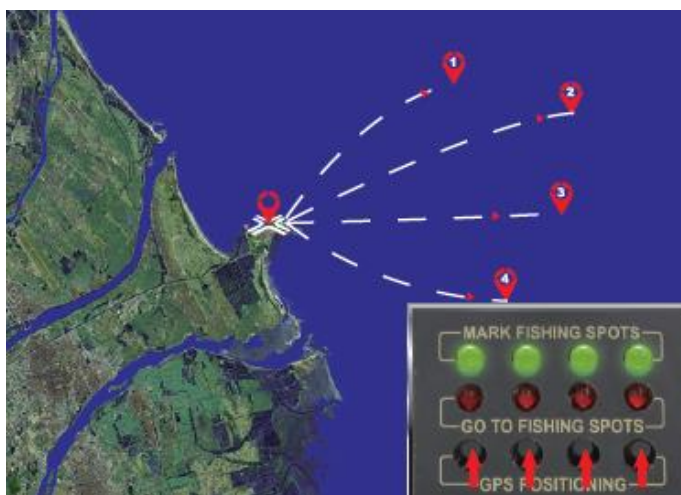
Wenn Sie möchten, dass das Boot zum markierten Angelplatz zurückkehrt, drücken Sie die GPS-POSITIONIERUNGSTASTE länger als 1 Sekunde. Das entsprechende rote Licht leuchtet dauerhaft. Das Boot fährt mit dem GPS-Autopiloten zum markierten Angelplatz.

If you want boat gets back to the marked fishing spot, Press GPS POSITIONING button over 1 second, relevant red light will be solid on, boat go to marked fishing spot by GPS autopilot.



Wenn das Boot mit dem GPS-Autopiloten an der Stelle ankommt, erlischt das rote Licht und der Sender gibt einen Piepton aus, um anzuzeigen, dass das Boot an der markierten Angelstelle angekommen ist.

When the boat arrives at the spot by GPS autopilot, Boat stop, the red light will be off, and transmitter will make beep sound to indicate boat has arrived at the marked fishing spot.



Sie können 4 verschiedene Angelplätze einrichten, indem Sie die entsprechende GPS-POSITIONIERUNGSTASTE 5 Sekunden lang drücken.

You can set up 4 different fishing spots by pressing the corresponding GPS POSITIONING button over 5 seconds.



Wenn Sie einen markierten Punkt abbrechen möchten, drücken Sie die entsprechende Taste über 5 Sekunden. Dann erlischt das grüne Licht, um anzuzeigen, dass der Angelplatz gelöscht wurde. HINWEIS: Wenn Sie an einem neuen Ort angeln, müssen Sie alle markierten Angelplätze und den Ursprungspunkt löschen.

If you want to cancel a marked spot, press corresponding button over 5 seconds. Then the green light turns off to show that the fishing spot is cancelled. NOTE: If you are fishing in a new location, you need to cancel all the marked fishing spots and original point where you previously setup in last Fishing location.

UNTERSPIANNUNGSWARNUNG / LOW VOLTAGE WARNING



Wenn Sender und RC-Boot eingeschaltet sind, leuchten die vier grünen LEDs am Sender auf.

When transmitter and RC boat are both power on, the four green lights on the transmitter turn on.

Wenn der Akku schwach wird, blinken die 4 grünen Lichter, der Sender gibt einen Ton aus und die vordere und hintere Navigationsleuchte blinken, um Sie daran zu erinnern, dass Sie das Boot zurückfahren und den Akku aufladen müssen.

HINWEIS: Wenn die BATT INDICATOR-Anzeigen blinken, wird das Boot mit Strom versorgt, damit Sie mindestens 600 Meter weit fahren können.

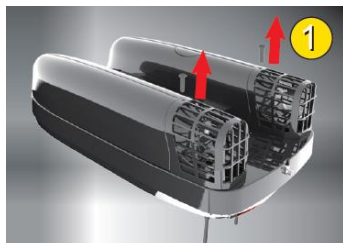
When the power of the battery is running low, the 4 green lights will flash, transmitter will make sound and front and rear navigation light will flash to remind you need to drive the boat back and recharge battery.

NOTE: when BATT INDICATOR lights flash, boat battery will have some power to let you drive boat at least 600 meters.

WASSERABLAUFSTOPFEN / WATER DRAIN PLUG

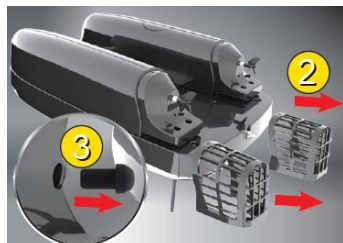
Unter normalen Nutzungsbedingungen ist das Boot wasserdicht und es sollte kein Wasser in den Rumpf gelangen. Wenn Sie jedoch unachtsam die Luke offenlassen und sich bei starkem Regen oder aus anderen Gründen übermäßig viel Wasser im Rumpf befindet. Sie können den folgenden Anweisungen folgen, um Propellerschutz abzunehmen und das Wasser einfach aus dem Rumpf abzulassen.

Under normal usage situation, the boat is watertight. Should be no water getting inside hull. But if your careless leave hatch open and in the situation of heavy rain or other reason, excessive water inside the hull. You can follow below instruction to disassemble the weed guards and drain the water out easily from hull.



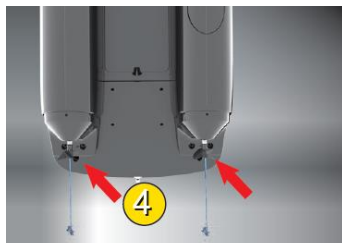
Lösen Sie die Schrauben, die den Propellerschutz halten.

Loose the two screws that hold the two weed guards.



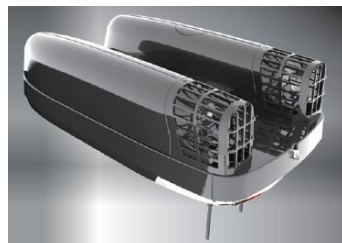
Nehmen Sie den Propellerschutz ab und ziehen Sie die Wasserablaufstopfen heraus.

Take out the two weed guards. Take out the two water drain plugs.



Lassen Sie das Wasser durch die beiden Löcher ab.

Drain water through the two holes.



Drücken Sie die beiden Wasserablaufstopfen zurück und befestigen Sie den Propellerschutz.

Put back the two water drain plugs, place the weed guards on place and tighten the screws.

WICHTIGE NUTZUNGS-TIPPS / IMPORTANT USAGE TIPS

1. Das Einrichten des Ursprungpunktes ist sehr wichtig und die Grundlagen der GPS-Ein-Knopf-Rückkehr- und Ausfallsicherungsfunktion.

Bevor Sie Ihr Boot zum Ausliefern von Ködern verwenden, sollten Sie zuerst den Ursprungspunkt einrichten. Die korrekte Einrichtung finden Sie im Handbuch unter Kapitel GPS-Autopilot. Wenn Sie dies nicht tun, kann dieses Boot weder die GPS-Ein-Knopf-Rückkehr Fail-Safe Funktion nutzen.

2. Der Sender ist nicht wasserdicht. Halten Sie Ihren Sender von Wasser fern. Andernfalls können Sie Kontrolle über das Boot verlieren.
 3. Wenn Sie das Boot steuern, sollten Sie den Sender in einer Höhe von über 1 Meter zur Wasseroberfläche halten. Dies sorgt für eine bessere Funkreichweite und ein besseres Empfangssignal. Je höher desto besser.
 4. Die Reichweite des Senders beträgt ca. 500 Meter (abhängig von Wetter und Umständen). Sender und Empfänger senden bidirektional. Die Reichweite des Empfängers beträgt 300 Meter (abhängig von Wetter und Umständen), wenn das Boot außerhalb der Reichweite von 300 Metern liegt, blinken die BATT.INDICATOR- und GPS-Autopiloten Anzeige oder schalten sich aus. Wenn Sie Ihren Sender an einer höheren Stelle halten, können Sie die Übertragungreichweite des Empfängers verbessern und die LED-Anzeigen leuchten möglicherweise wieder auf. (HINWEIS: Der Sender funktioniert immer noch ordnungsgemäß mit dem Boot innerhalb einer Funkreichweite von 500 Metern.)
 5. Öffnen Sie nach jedem Gebrauch die Luke, lassen Sie das Boot trocknen.
-
1. *Setting up the original point is very critical and the basic of GPS one button return and fail-safe function. Before you use your boat to delivery bait, you should firstly set up the original point, Refer to manual chapter GPS Autopilot for the correct set up. Neglect of doing this, this boat can't achieve the GPS one button return and fail-safe function.*
 2. *The transmitter is not waterproof, keep your transmitter away from water, Otherwise, you will be lost control of the boat.*
 3. *When you drive the boat with transmitter, you should keep the transmitter at over 1-meter height to the water surface, this will ensure better radio range and receiving signal. If possible, the higher the better.*
 4. *The transmitter range is 500 meters (depend on weather and circumstance), Transmitter and receiver are bidirectional transmission, the receiver transmission range is 300 meters (depend on weather and circumstance), when boat out of 300 meters range with transmitter, The LED lights on transmitter "BATT.INDICATOR" and GPS autopilot function lights will likely to be flashing or turn off. When you hold your transmitter up in a higher location, you can improve the receiver transmission range and LED lights might be turn on again. (NOTE: the transmitter is still working properly with boat within 500 meters radio range)*
 5. *After each use, open the hatch, let air dry and the moisture is evaporated.*

CE