

approx

4" Direct Thermal *Label Printer*

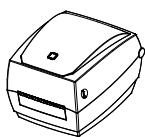
■ appLAB4

User Guide

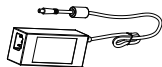


www.approxtpv.es





Impresora



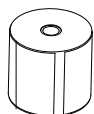
Adaptador AC



Cable de corriente



Cable USB



Etiquetas térmicas



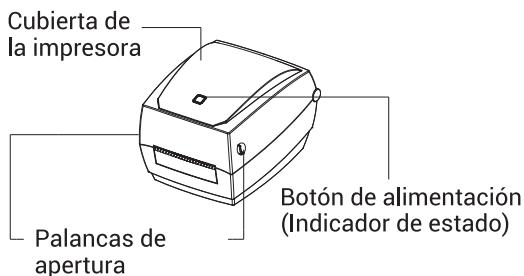
CD



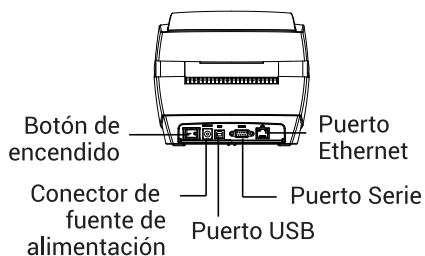
Guía rápida

2. Apariencia y componentes

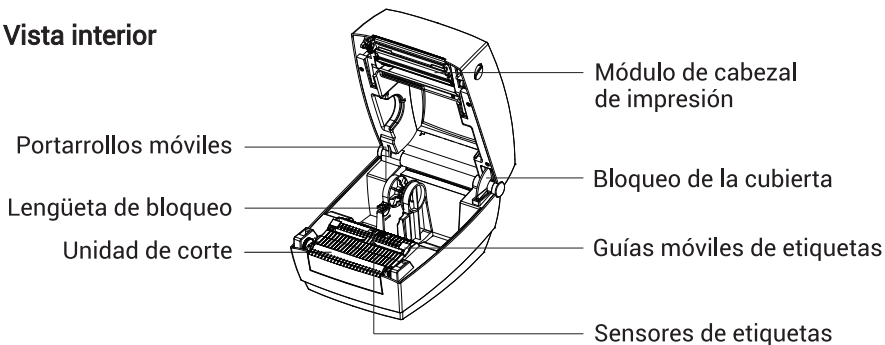
■ Vista frontal



■ Vista trasera



■ Vista interior



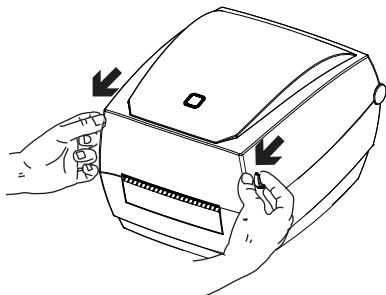
⚠ Nota: Las vistas mostradas son sólo para su referencia. Los puertos pueden variar.

3. Especificaciones

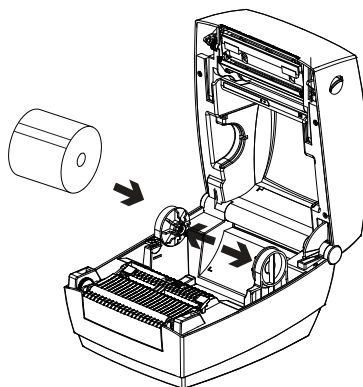
Sección		Parámetro
Impresión	Método impresión	Impresión térmica directa
	Resolución	203dpi (8puntos/mm)
	Velocidad impresión	127mm/s max.
	Anchura impresión	108mm max
	Longitud impresión	15mm-1200mm
Memoria	RAM	32MB
	Flash	16MB
Material	Tipos	Etiqueta en rollo o plegada, precortada o continua, tag stock, papel de recibo continuo
	Ancho	0.79" (20mm) - 4.65" (118mm)
	Diámetro rollo	5" (127mm)
Lenguaje de programación		TSPL, ZPL, EPL
Software	Driver	Windows 2000, Vista, 7, 8, 10, Linux, Mac OS
Caract.	Tamaño (L*W*H)	240*198*171mm
Físicas	Peso	2.26 kg (consumibles excluidos)
Interfaces	Estándar	USB, RS232, Ethernet

4. Cargar el rollo

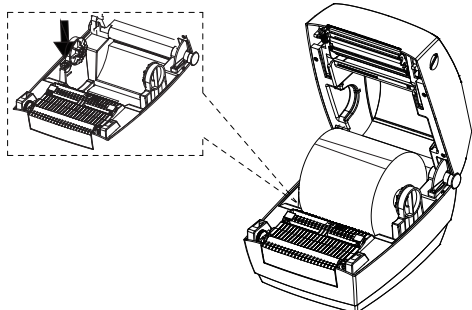
1. Presione las palancas de apertura izquierda y derecha simultáneamente y levante la cubierta de la impresora.



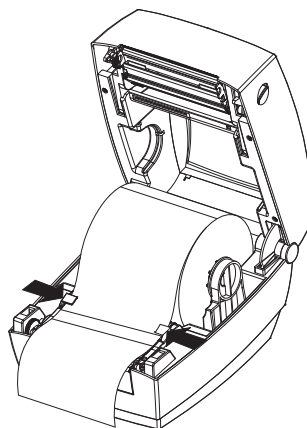
2. Abra los soportes del rollo y coloque el rollo entre ellos.



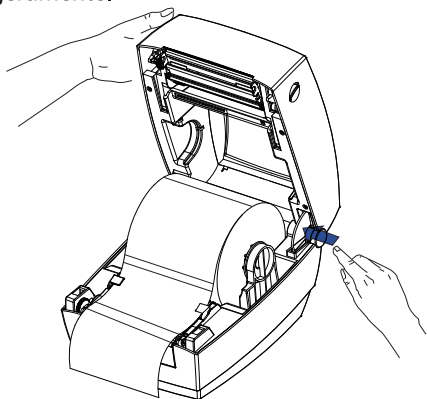
3. Asegúrese de que el rollo de papel esté bien ajustado y presione hacia abajo la pestaña de bloqueo.



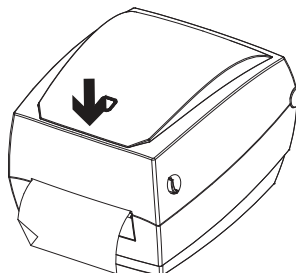
4. Pase las etiquetas a través de las guías y ajústelas.



5. Presione el bloqueo y cierre la cubierta ligeramente.

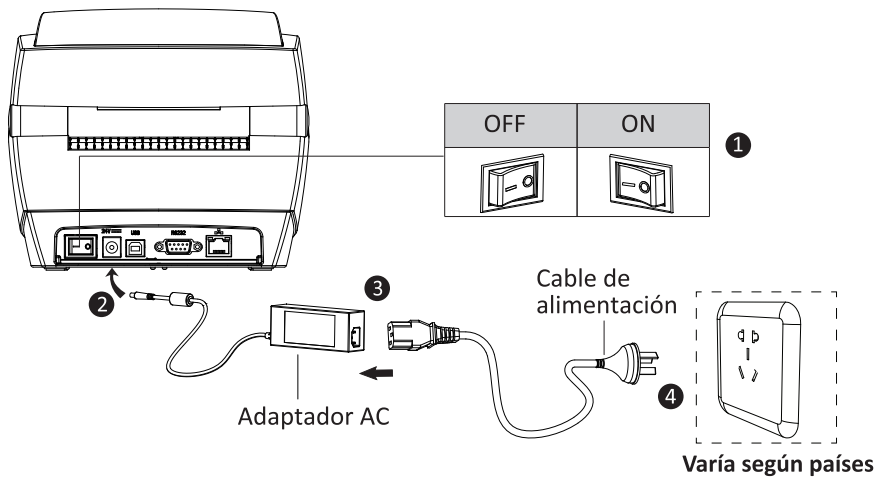


6. Presione hacia abajo la cubierta hasta que se cierre.



5. Conectar a la corriente

1. Asegúrese de que el interruptor de alimentación de la impresora esté "APAGADO".
2. Conecte el adaptador de AC al receptáculo de alimentación.
3. Conecte el cable de alimentación al adaptador de AC.
4. Conecte el otro extremo del cable de alimentación a la toma de corriente.



6. Instrucciones de seguridad

Advertencias de seguridad

1. El cabezal de impresión se calentará mucho durante la impresión; evite el contacto con el cabezal de impresión después de que la impresión haya terminado.
2. No toque el cabezal y el conector de la impresora en caso de que el cabezal de la impresora sufra daños.

Advertencias: No seguir las siguientes instrucciones puede causar lesiones graves o la muerte.

1. No conecte varios productos en una salida múltiple. Esto puede provocar un sobrecalentamiento y un incendio. Si el enchufe está mojado o sucio, séquelo o límpielo antes de usarlo. Si el enchufe no encaja perfectamente con la toma de corriente, no lo conecte. Asegúrese de usar solo enchufes múltiples estandarizados.
2. Debe usar el adaptador suministrado. Es peligroso usar otros adaptadores.
3. No tire del cable para desenchufarlo. Esto puede dañar el cable, y a su vez originar un incendio o una avería de la impresora.
4. No enchufar ni desenchufar con las manos mojadas. Puede electrocutarse.
5. No doble el cable a la fuerza ni lo deje debajo de ningún objeto pesado. Un cable dañado puede provocar un incendio.

Nota: El incumplimiento de las siguientes instrucciones puede causar daños leves al producto.

1. Si observa un humo extraño, olor o ruido de la impresora, desenchúfelo antes de tomar las siguientes medidas. Apague la impresora y desconecte el aparato de la red eléctrica.
2. Instale la impresora en una superficie estable. Si la impresora se cae, puede romperse y usted puede sufrir algún daño.
3. Utilice únicamente los accesorios aprobados y no intente desmontarlos, repararlos o remodelarlos usted mismo.
4. No permita que caiga agua de otros objetos extraños en la impresora. Si esto sucediera, apague y desenchufe la impresora antes de llamar a su distribuidor.
5. No utilice la impresora cuando esté fuera de servicio. Esto puede provocar un incendio o una electrocución.
6. No exponga la impresora a altas temperaturas, luz solar directa o polvo.
7. Asegúrese de que la impresora esté conectada a un enchufe con la tensión de red correcta.
8. Apague la fuente de alimentación de la impresora cuando no esté en uso durante mucho tiempo.

7. Reciclado

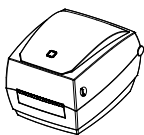
AEE REI-RAEE 5548 En el presente manual, el símbolo del contenedor tachado indica que el producto está sometido a una directiva europea, la 2002/96/EC, los productos eléctricos o electrónicos, las baterías, y los acumuladores y otros accesorios necesariamente han de ser objeto de una recogida selectiva.

Al final de la vida útil del dispositivo, haz uso de los contenedores de reciclaje. Este gesto ayudará a reducir los riesgos para la salud y a preservar el medioambiente.

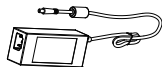
Los ayuntamientos y los distribuidores, te aportarán las precisiones esenciales en materia de reciclado de su antiguo dispositivo. Si este dispositivo lleva una batería interna, deberá extraerse y ser depositada separadamente para su adecuada gestión. ■■■



1. Packing list



Printer



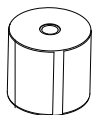
AC Adapter



Power Cord



USB Cable



Thermal Label Roll



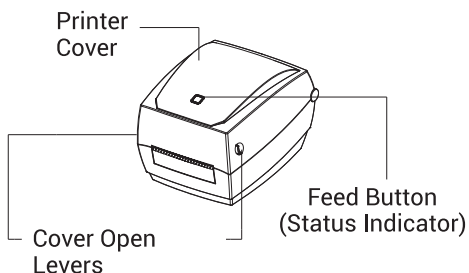
CD



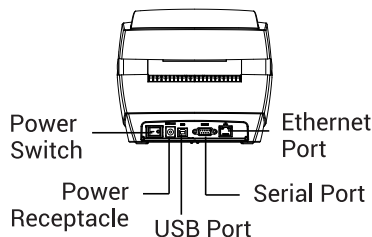
Quick Start Guide

2. Appearance and components

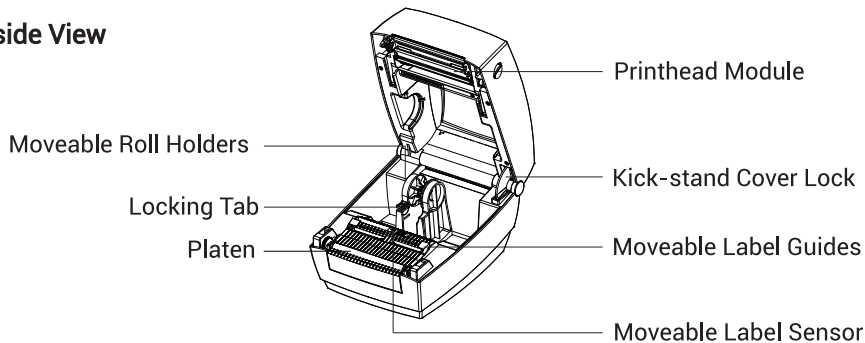
■ Front View



■ Rear View



■ Inside View



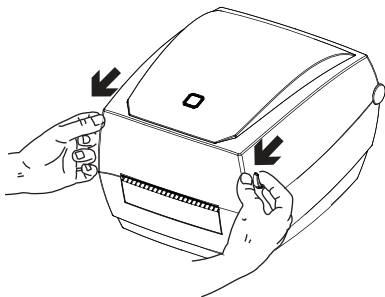
⚠ Note: The views above are for your reference. Ports can vary.

3. Specifications

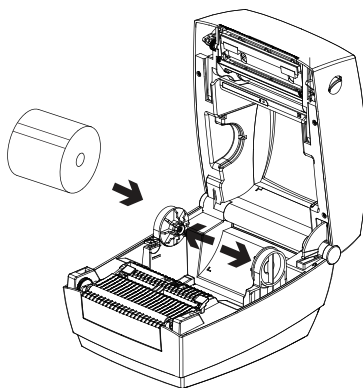
Items		Parameter
Printing	Printing Method	Direct Thermal Printing
	Resolution	203dpi (8dots/mm)
	Printing Speed	127mm/s max.
	Printing Width	108mm max
	Printing Length	15mm-1200mm
Memory	RAM	32MB
	Flash	16MB
Media	Types	Roll-fed or fan-fold, die-cut or continuous label, tag stock, continuous receipt paper
	Width	0.79" (20mm) - 4.65" (118mm)
	Label Roll Diameter	5" (127mm)
Programming Language		TSPL, ZPL, EPL
Software	Driver	Windows 2000, Vista, 7, 8, 10, Linux, Mac OS
Physical	Dimension (L*W*H)	240*198*171mm
Charact.	Weight	2.26 kg (excluding consumables)
Interfaces	Standard	USB, RS232, Ethernet

4. Loading the roll

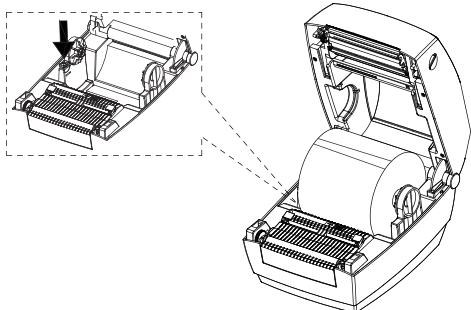
1. Press the left and right cover open lever with hands simultaneously and lift the printer cover.



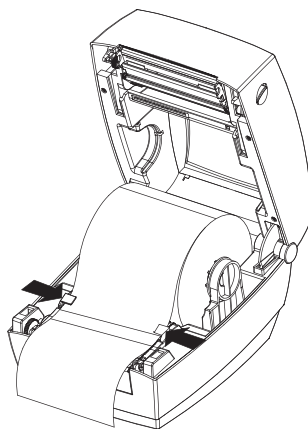
2. Pull the roll holders open and place the roll between them.



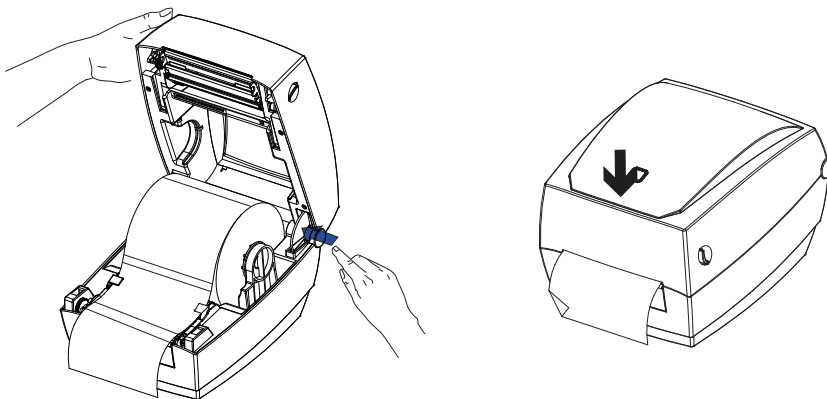
3. Make sure the roll paper close to paper roll holders and press down the locking tab.



4. Pass the labels through label guides and adjust label guides to label's width.

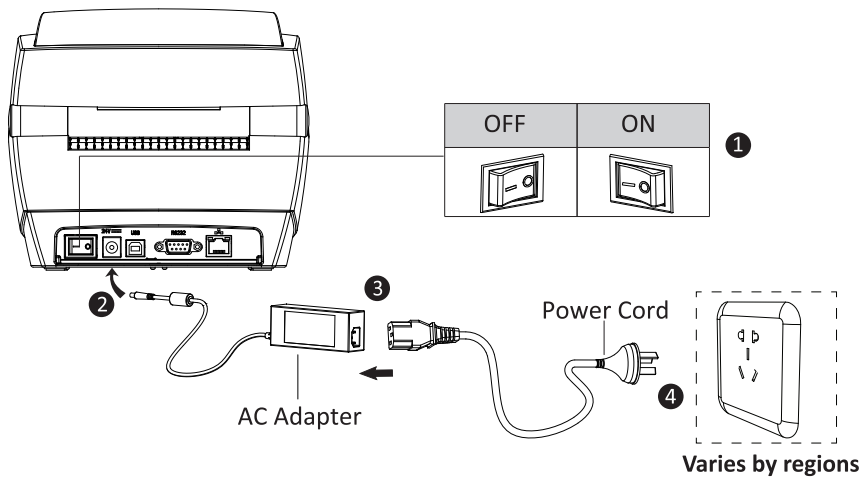


5. Press the lock and close the cover slightly. 6. Press down the cover until it closes.



5. Connecting the power

1. Make sure the printer's power switch is "OFF".
2. Connect the AC adapter to power receptacle.
3. Connect the power cord to AC adapter.
4. Connect the other end of power cord to the outlet.



6. Important safety instructions

Safety warnings

1. The print head will become very hot during printing; avoid contact with the print head after printing has finished.
2. Do not touch the printer head and connector in case static damage the printer head.

Warnings: Violating following instructions can cause serious injury or death.

1. Do not plug several products in one multi-outlet. This can provoke over-heating and a fire. If the plug is wet or dirty, dry or wipe it before usage. If the plug does not fit perfectly with the outlet, do not plug in. Be sure to use only standardized multi-outlets.
2. You must use the supplied adapter. It is dangerous to use other adapters.
3. Do not pull the cable to unplug. This can damage the cable, which is the origin of a fire or a breakdown of the printer.
4. Do not plug in or unplug with your wet hands. You can be electrocuted.
5. Do not bend the cable by force or leave it under any heavy object. A damaged cable can cause a fire.

Note: Violating following instructions may cause slight damage of the appliance.

1. If you observe a strange smoke, odour or noise from the printer, unplug it before taking following measures. Switch off the printer and unplug the set from the mains.
2. Install the printer on the stable surface. If the printer falls down, it can be broken and you can hurt yourself.
3. Use the approved accessories only and do not try to disassemble, repair or remodel it by yourself.
4. Do not let water or other foreign objects drop into the printer. If this happened, switch off and unplug the printer before calling your dealer.
5. Do not use the printer when it is out of order. This can cause a fire or an electrocution.
6. Do not expose the printer to high temperatures, direct sunlight or dust.
7. Ensure the printer is connected to a socket with the correct mains voltage.
8. Switch off the printer power supply when it's not in use for a long time.

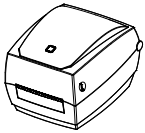
7. Recycled

AEE REI-RAEE 5548 In this manual, the container (bin) symbol indicates that the product is subject to the European directive 2002/96 / EC, electrical and electronic products, batteries, and batteries and other accessories must necessarily be subject to a selective collection. At the end of the life of the device, make use of the recycling bins. This gesture Will help reduce the health risks and preserve the environment.

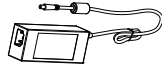
Municipalities and distributors, Will provide essential details on recycling your old device. If this device carries an internal battery, it must be removed and deposited separately for proper management.



1. Contenu de l'emballage



Imprimante



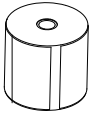
Adaptateur CA



Cordon d'alimentation



Câble USB



Rouleau d'étiquettes thermiques



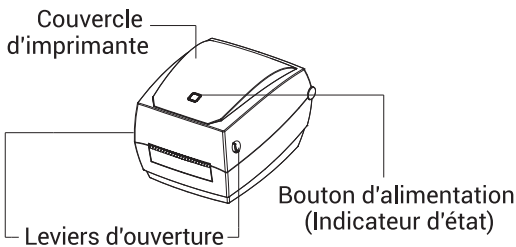
CD



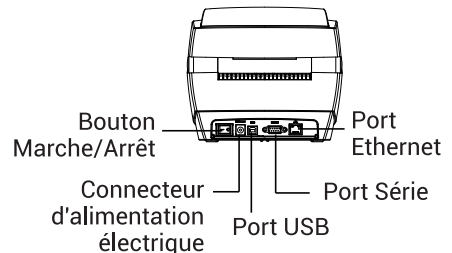
Guide de démarrage rapide

2. Aspect et composants

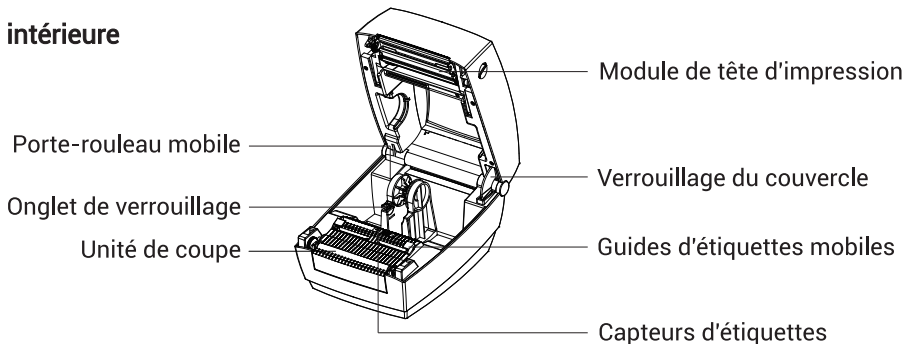
■ Vue de face



■ Vue arrière



■ Vue intérieure



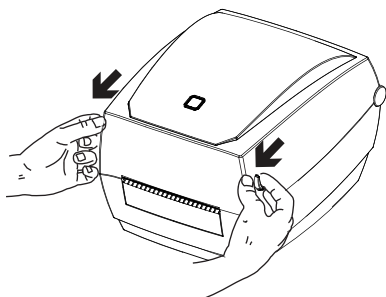
⚠ Remarque : Les vues affichées sont uniquement à titre de référence. Les ports peuvent varier.

3. Spécifications

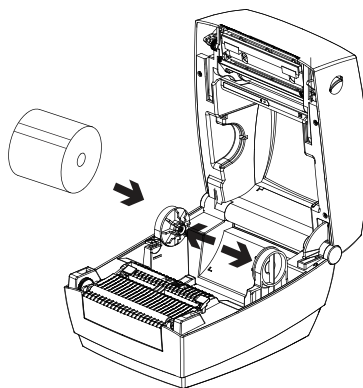
Section		Paramètre
Impression	Méthode d'impression	Impression thermique directe
	Résolution	203dpi (8dots/mm)
	Vitesse d'impression	127mm/s max.
	Largeur d'impression	108mm max
	Longueur d'impression	15mm-1200mm
Mémoire	RAM	32MB
	Flash	16MB
Média	Types	Étiquette en rouleau ou pliée, prédécoupée ou continue, papier à étiquettes, papier de réception continu
	Largeur	0.79" (20mm) - 4.65" (118mm)
	Diamètre du rouleau	5" (127mm)
Langage de programmation		TSPL, ZPL, EPL
Software	Driver	Windows 2000, Vista, 7, 8, 10, Linux, Mac OS
Physiques	Taille (L*W*H)	240*198*171mm
Caract.	Poids	2.26 kg (hors consommables)
Interfaces	Standard	USB, RS232, Ethernet

4. Chargement du rouleau

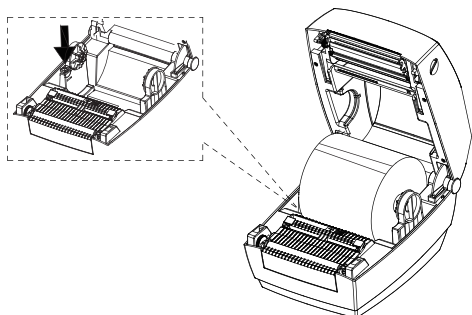
1. Appuyez simultanément sur les leviers de libération gauche et droit et soulevez le couvercle de l'imprimante.



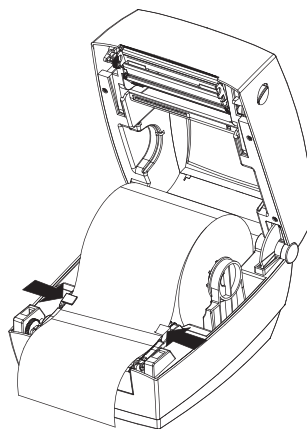
2. Ouvrez les porte-rouleaux et placez le rouleau entre eux.



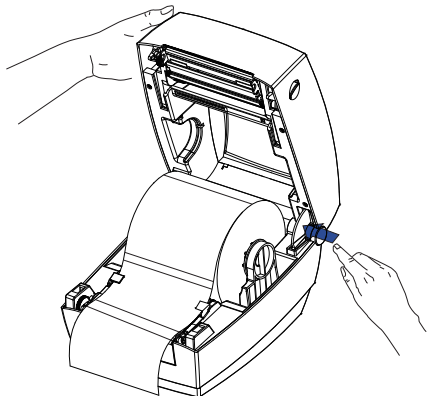
3. Assurez-vous que le rouleau de papier est bien serré et appuyez sur la languette de verrouillage.



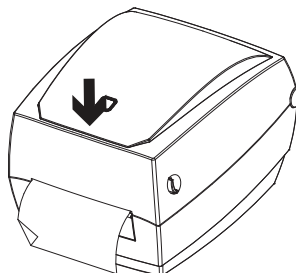
4. Faites passer les étiquettes dans les guides et ajustez-les.



5. Appuyez sur la serrure et fermez légèrement le couvercle.

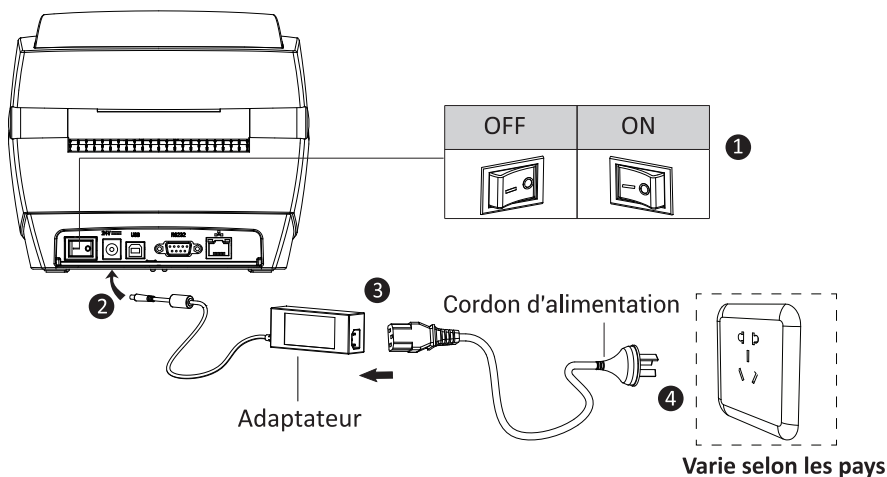


6. Appuyez sur le couvercle jusqu'à ce qu'il se ferme.



5. Connecter à l'alimentation

1. Assurez-vous que l'interrupteur d'alimentation de l'imprimante est sur "OFF".
2. Branchez l'adaptateur secteur à la prise de courant.
3. Branchez le cordon d'alimentation à l'adaptateur secteur.
4. Branchez l'autre extrémité du cordon d'alimentation à la prise de courant.



6. Instructions de sécurité

Avertissements de sécurité

1. La tête d'impression devient très chaude pendant l'impression ; évitez tout contact avec la tête d'impression une fois l'impression terminée.
2. Ne pas toucher la tête d'impression et le connecteur de l'imprimante si la tête d'impression est endommagée.

Avertissements : Le non-respect de ces instructions peut entraîner des blessures graves ou la mort.

1. Ne pas connecter plusieurs produits à une sortie multiple. Cela peut entraîner une surchauffe et un incendie. Si la fiche est humide ou sale, séchez-la ou nettoyez-la avant de l'utiliser. Si la fiche ne s'adapte pas parfaitement à la prise, ne la branchez pas. Veillez à n'utiliser que des prises multiples standardisées.
2. Vous devez utiliser l'adaptateur fourni. Il est dangereux d'utiliser d'autres adaptateurs.
3. Ne tirez pas sur le cordon pour le débrancher. Cela peut endommager le câble, ce qui peut entraîner un incendie ou une panne de l'imprimante.
4. Ne pas brancher ou débrancher avec les mains mouillées. Risque d'électrocution.
5. Ne pas plier le câble avec force ni le laisser sous un objet lourd. Un fil endommagé peut provoquer un incendie.

Remarque : Le non-respect des instructions suivantes peut causer des dommages mineurs au produit.

1. Si vous remarquez une fumée, une odeur ou un bruit étrange provenant de l'imprimante, débranchez-la avant de prendre les mesures suivantes. Éteindre l'imprimante et débrancher l'appareil de l'alimentation électrique.
2. Installez l'imprimante sur une surface stable. Si l'imprimante tombe, elle peut se briser et vous risquez de subir des dommages.
3. N'utilisez que des accessoires approuvés et n'essayez pas de les démonter, de les réparer ou de les remodeler vous-même.
4. Ne laissez pas l'eau provenant d'autres objets étrangers tomber dans l'imprimante. Si cela se produit, éteignez et débranchez l'imprimante avant d'appeler votre revendeur.
5. N'utilisez pas l'imprimante lorsqu'elle est hors service. Cela peut entraîner un incendie ou une électrocution.
6. N'exposez pas l'imprimante à des températures élevées, à la lumière directe du soleil ou à la poussière.
7. Assurez-vous que l'imprimante est branchée à une prise de courant avec la tension d'alimentation correcte.
8. Mettez l'imprimante hors tension lorsqu'elle n'est pas utilisée pendant une longue période.

7. Recyclage

AEE REI-RAEE 5548 Dans ce manuel, le symbole du récipient barré indique que le produit est soumis à une directive européenne 2002/96/CE, les produits électriques ou électroniques, piles, accumulateurs et autres accessoires doivent être collectés séparément.

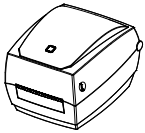
En fin de vie de l'appareil, utilisez des bacs de recyclage. Ce geste contribuera à réduire les risques pour la santé et à préserver l'environnement.

Les mairies et les distributeurs, vous apporteront les précisions indispensables en matière de recyclage de leur ancien appareil.

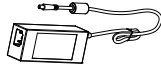
Si cet appareil dispose d'une batterie interne, elle doit être retirée et disposée séparément pour une bonne gestion appropriée.



1. Conteúdo da embalagem



Impressora



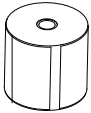
Adaptador AC



Cabo de alimentação



Cabo USB



Etiquetas térmicas



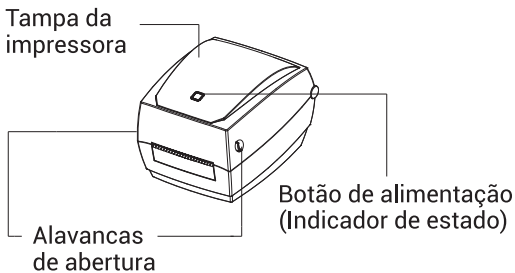
CD



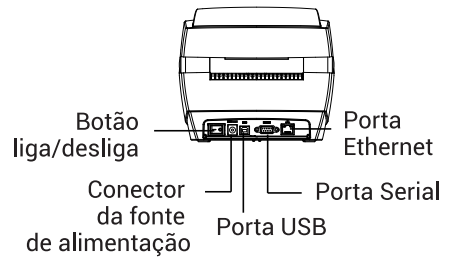
Guia rápida

2. Aparência e componentes

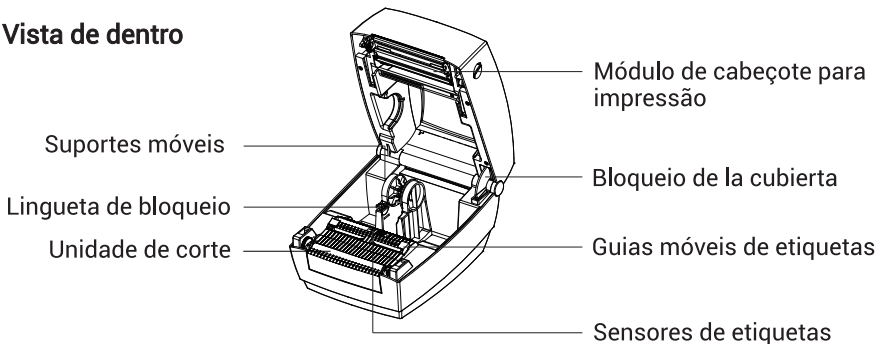
■ Vista da frente



■ Vista de trás



■ Vista de dentro



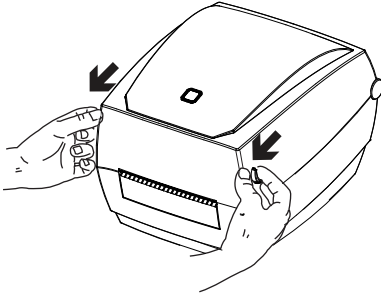
⚠ Nota: as imagens mostradas são só para referência. As portas podem variar.

3. Especificações

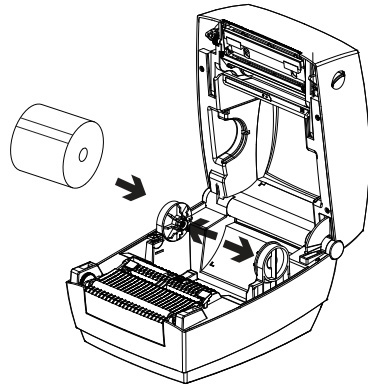
Seção		Parâmetro
Impressão	Método de impressão	Impressão térmica direta
	Resolução	203dpi (8dots/mm)
	Velocidade impressão	127mm/s max.
	Largura impressão	108mm max
	Comprimento impr.	15mm-1200mm
Memória	RAM	32MB
	Flash	16MB
Material	Tipos	Etiqueta em suporte ou pregada, pré-cortada ou contínua, tag stock, papel recibo contínuo
	Largo	0.79" (20mm) - 4.65" (118mm)
	Diâmetro do rolo	5" (127mm)
Linguagem de programação		TSPL, ZPL, EPL
Software	Driver	Windows 2000, Vista, 7, 8, 10, Linux, Mac OS
Caract.	Tamanho (L*W*H)	240*198*171mm
Físicas	Peso	2.26 kg (consumíveis excluídos)
Interfaces	Standard	USB, RS232, Ethernet

4. Carregar o rolo

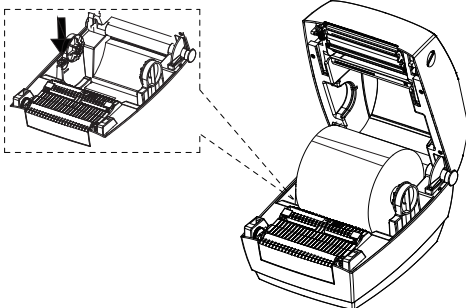
1. Pressione as alavancas de abertura à esquerda e à direita simultaneamente e levante a tampa da impressora.



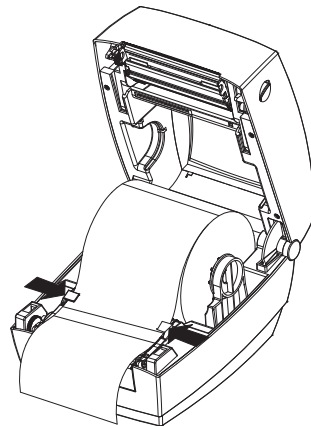
2. Abra os suportes do rolo e coloque o rolo entre eles.



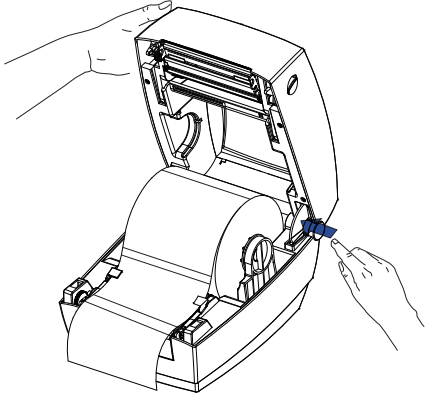
3. Certifique-se de que o rolo de papel esteja bem ajustado e pressione para baixo a aba de bloqueio.



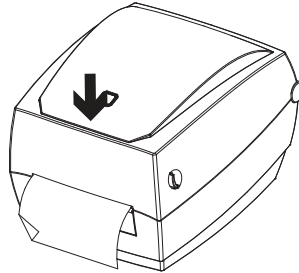
4. Passe as etiquetas através das guias e ajuste-as.



5. Pressione o bloqueio e feche a tampa com delicadeza.

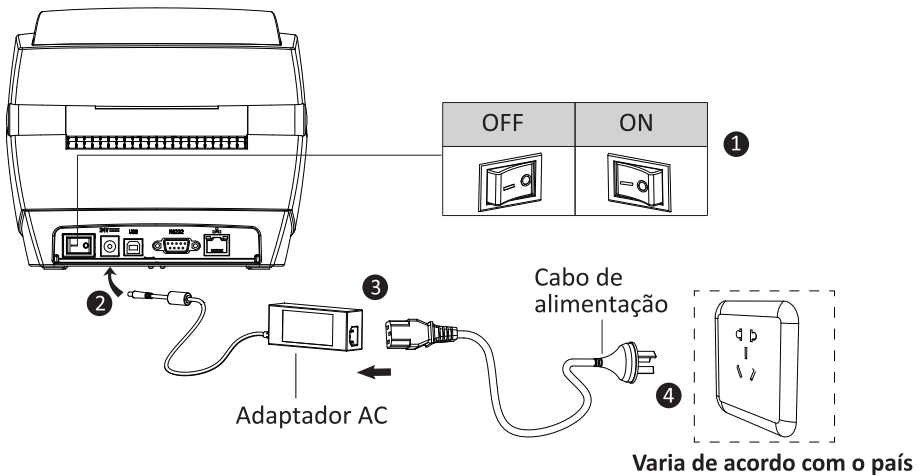


6. Pressione a tampa para baixo até que ela se feche.



5. Conectar à tomada

1. Certifique-se de que o interruptor de alimentação da impressora esteja DESLIGADO.
2. Conecte o adaptador AC ao receptor de alimentação.
3. Conecta o cabo de alimentação ao adaptador AC.
4. Conecte o outro extremo do cabo de alimentação à tomada elétrica.



6. Instruções de segurança

Avisos de segurança

1. O cabeçote de impressão se esquentará bastante durante a impressão; evite o contato com o cabeçote de impressão até depois da impressão ter terminado.
2. Não toque no cabeçote ou no conector da impressora caso o cabeçote da impressora sofra danos.

Aviso: o não cumprimento das seguintes instruções pode causar lesões graves ou morte.

1. Não conecte vários itens em uma tomada múltipla. Isso pode provocar superaquecimento e incêndio. Se o plugue estiver molhado ou sujo, seque ou limpe antes de usar. Se o plugue não se encaixar perfeitamente com a tomada, não tente conectar. Use somente tomadas múltiplas padrão.
2. Use o adaptador fornecido. É perigoso usar outros adaptadores.
3. Não puxe pelo cabo para desconectá-lo. Isto pode danificar o cabo, o que por sua vez pode gerar um incêndio ou danificar a impressora.
4. Não conecte nem desconecte com as mãos molhadas. Risco de choque elétrico.
5. Não dobre o cabo à força nem deixe-o debaixo de qualquer objeto pesado. Um cabo danificado pode provocar incêndio.

Nota: o não cumprimento das seguintes instruções pode ocasionar danos leves ao produto.

1. Se perceber fumaça, cheiro ou ruídos estranhos provenientes da impressora, desconecte-a antes de tomar qualquer outra medida. Desligue a impressora e desconecte o aparelho da fonte de energia.
2. Instale a impressora em uma superfície estável. Se a impressora cair, ela pode se quebrar e machucá-lo.
3. Utilize somente os acessórios aprovados e não tente desmontá-los, consertá-los ou remodelá-los por conta própria.
4. Não deixe que caia água ou qualquer outro objeto estranho na impressora. Caso isso aconteça, desligue e desconecte a impressora antes de contatar o distribuidor.
5. Não utilize a impressora quando esta se encontrar fora de serviço. Isto pode causar incêndio ou choque elétrico.
6. Não exponha a impressora a altas temperaturas, luz solar direta ou pó.
7. Certifique-se de que a impressora esteja sempre conectada a tomadas com a voltagem adequada.
8. Desconecte a impressora da tomada quando não estiver sendo usada por muito tempo.

7. Reciclagem

AEEREI-RAE 558 - Neste manual, o símbolo do caixote do lixo riscado com uma cruz indica que o produto está sujeito a uma diretiva europeia, a 2002/96 / CE, sobre produtos elétricos ou eletrônicos, as baterias e acumuladores e outros acessórios que devem necessariamente ser objeto de recolha seletiva.

No final da vida útil do aparelho, faça uso dos recipientes de reciclagem. Este gesto ajudará a reduzir os riscos para a saúde e preservar o meio ambiente.

As câmaras municipais e os distribuidores fornecer-he-ão os detalhes essenciais sobre reciclagem do seu aparelho antigo. Se este aparelho tiver uma bateria interna, ela deve ser removida e depositada separadamente para a sua reciclagem correta.



Importado por / Imported by:

APPROX IBERIA S. L.

CIF: B-91202499

APPROX TPV

Tlf.: 954 323 886

Email: soporte@approxtpv.es

MADE IN PRC

El contenido de esta guía está sujeto a errores tipográficos
The content of this guide is subject to typographical errors

approx

www.approxtpv.es